

TARRAGONA CIUTAT EDUCADORA: INICI, PRESENT I FUTUR

- ✓ QUÈ ÉS I EVOLUCIÓ HISTÒRICA DEL PEC DE TARRAGONA
- ✓ PLA
- ✓ PROCÉS DE DESENVOLUPAMENT
- ✓ RECURSOS
- ✓ AVALUACIÓ
- ✓ EXPERIÈNCIES
- ✓ MAPA MENTAL I ESTRATÈGIC
- ✓ ELABORACIÓ D'UN DECÀLEG DE CIUTAT EDUCADORA - TGNA
- ✓ PACTE DE CIUTAT PER A LA CIUTAT EDUCADORA

Resum de l'inici i desplegament del Projecte Educatiu de Ciutat de Tarragona com a Ciutat Educadora i propostes per a l'actualització del Pla de Ciutat Educadora, a través del debat, aportacions i visions de la ciutat i la ciutadania, en coordinació

amb les polítiques públiques municipals, a través de l'Institut Municipal d'Educació de Tarragona, amb la participació transversal de la resta de departaments i de les taules i espais de diàleg dels diversos àmbits del teixit social i la ciutadania de Tarragona.



TARRAGONA
CIUTAT EDUCADORA



INTRODUCCIÓ:

En aquesta guia s'exposen els inicis, el marc conceptual, la metodologia i les eines de participació per a l'actualització del Pla de Ciutat Educadora de Tarragona, a càrrec de l'Institut Municipal d'Educació.

El Pla de Ciutat Educadora es desenvolupa amb una atenció especial a la comunitat educativa, de forma que el diagnòstic per a la seva renovació, amb participació de tots els àmbits i sectors de la ciutat i la ciutadania, parteix del diagnòstic del PLIAT, donat que el seu procés participatiu aporta les visions i les propostes de la infància, l'adolescència, les famílies i la ciutadania amb relació a l'educació, amb visió de Ciutat Educadora.

L'Institut Municipal d'Educació presenta aquest document amb la voluntat d'aportar un resum de la història, els conceptes, la informació, els processos de formació i les eines per a la millora del Pla de Ciutat Educadora de Tarragona, amb la col·laboració transversal de l'Ajuntament i la participació dels diversos àmbits del teixit social i la ciutadania, en especial de la comunitat educativa de Tarragona.

D'acord amb la nova Carta de les Ciutats Educadores:

La Ciutat Educadora és un procés d'educació contínua de la ciutadania que té com a finalitat la construcció sostenible de la comunitat i d'una ciutadania autònoma i solidària, capaç de conviure en la diferència, de gestionar els seus conflictes a través del diàleg i, si s'escau, resoldre'ls pacíficament a través de la mediació; una ciutadania conscient dels reptes que la humanitat afronta actualment i amb coneixements i habilitats que li permeten fer-se corresponsable de la seva gestió i resolució.

L'actualització del Pla de Ciutat Educadora de Tarragona és un punt de partida pel debat participatiu i el procés de reflexió sobre les necessitats i els reptes de Tarragona en el context dels Objectius de Desenvolupament Sostenible, amb especial atenció als objectius i actuacions relacionats amb els valors i els drets humans, la cohesió, la justícia social i l'educació permanent de la ciutadania de totes les edats, que constitueixen un factor clau en el benestar, l'educació i el desenvolupament de la infància, l'adolescència i la ciutadania, pel ple desenvolupament de la ciutat de Tarragona.

“Una ciutat adaptada a les necessitats dels nens i les nenes és millor per a tothom”

FRANCESCO TONUCCI

Pla de Ciutat Educadora

INSTITUT MUNICIPAL D'EDUCACIÓ

AJUNTAMENT DE TARRAGONA

ÍNDEX:

I. QUÈ ÉS UNA CIUTAT EDUCADORA?		p. 5
1. Conceptes clau		5
2. Visió, escenaris i àmbits d'actuació de la Ciutat Educadora.		9
2.1. Visió de Ciutat Educadora.		9
2.2. Àmbits i sectors de la ciutat promotors i participants en el Pla de Ciutat Educadora		9
3. El Pla de Ciutat Educadora i el Projecte Educatiu de Ciutat.		10
3.1. Què és el Pla de Ciutat Educadora?		
3.2. Què aporta el Pla a la Ciutat Educadora i la ciutadania		
3.3. Construcció de la Ciutat Educadora: Com fer-ho, amb quins actors i agents educatius		
4. Ciutat Educadora, drets humans i de la infància. Marc normatiu internacional		13
II. PROJECTE EDUCATIU DE CIUTAT (PEC) DE TARRAGONA. HISTÒRIA I PROCÉS INICIAL		p. 14
1. L'educació a Tarragona forma part de la idiosincràsia de la ciutat.		14
2. Projecte Educatiu de Ciutat (PEC) de Tarragona 1990 – 2000. Eixos estratègics		15
2.1. Fases d'elaboració participativa del Projecte Educatiu de Ciutat de Tarragona (PEC)		17
2.2. Ponències marc dels eixos del PEC: Temes, autors i autores.		18
2.3. Els grups de treball del Projecte Educatiu de Ciutat de Tarragona 2003		19
2.4. Fases de desenvolupament inicial del PEC de Tarragona		20
2.5. Fase de desplegament d'actuacions en l'àmbit escolar i el teixit social i ciutadà		21
2.6. Organització del Projecte Educatiu de Ciutat de Tarragona 2001		22
2.7. Composició inicial de les comissions directora i assessora		24
III. EL PROJECTE EDUCATIU DE CIUTAT DE TARRAGONA, concepte, missió, visions i valors del PEC		p. 25
1. Procés de desenvolupament del PEC a la ciutat de Tarragona.		26
2. Objectius del Pla de Ciutat Educadora		27
IV. DESPLEGAMENT DEL PLA DE CIUTAT EDUCADORA 2022		p. 29
1. La Ciutat Educadora: agents educatius		29
2. Àmbits i línies d'actuació, participació i avaluació a la Ciutat Educadora		31
a. Corresponsabilitat educativa municipal (subsidiarietat) i voluntat política de transformació.		
b. Cooperació amb la comunitat educativa.		
c. Corresponsabilitat i cooperació amb l'educació escolar i de les famílies.		
d. Educació permanent de la ciutadania.		
e. Transparència i comunicació (accountability).		
f. Formació sobre la Ciutat Educadora i el PEC: comunicació, difusió i formació en els principis i desenvolupament de la Ciutat Educadora.		
g. Sostenibilitat: social, mediambiental, econòmica en els projectes de ciutat.		
h. Intercanvi de bones pràctiques amb altres ciutats i xarxes estatals, europees i internacionals.		
i. Comunicació i visibilitat de la Ciutat Educadora		
j. Avaluació i indicadors dels programes institucionals i de la societat civil en la Ciutat Educadora.		
1. Fitxa de recursos educatius.		
2. Fitxa d'avaluació i indicadors clau de les experiències de Tarragona com a Ciutat Educadora.		
3. Pla d'actuacions i indicadors dels Grups de treball i seguiment de Ciutat Educadora.		
4. Indicadors clau en el procés permanent de construcció de la Ciutat Educadora.		

V LES XARXES TERRITORIALS I LES SEVES POTENCIALITATS

p. 39

1. Per què és important el treball en xarxa amb altres municipis p. 39
2. Experiències Tarragona nomenades bones pràctiques de ciutat educadora per les organitzacions de ciutats: RECE i AICE p.40
 - 2.1. Experiències presentades i seleccionades bones pràctiques per la RECE
Experiències seleccionades en la trobada de Ciutats Educadores RECE a Vitòria Gasteiz 2022
 - Lliga el conte i passa'l p. 41
 - Mapa mental i arbre estratègic de Tarragona Ciutat Educadora. p. 42
 - 2.2. Experiències presentades i seleccionades bones pràctiques als Congressos de l'Associació Internacional de Ciutats Educadores. p. 43
 - 2.3. Programes educatius europeus: (Comenius Regio i Erasmus +) coordinats per IMET – Pla de Ciutat Educadora. P. 43
 - 2.4. Altres programes educatius europeus Erasmus + amb participació de l'IMET – Ciutat Educadora. p. 44
 - 2.5. Estadets alumnat Erasmus + amb participació de l'IMET- Ciutat Educadora. p. 45
 - 2.5.1. Reciprocitat entre ciutats agermanades: Orleans – Tarragona
 - 2.5.2. Programa de pràctiques ERASMUS, per alumnat del SMO de Tarragona

VI. DECÀLEG DE TARRAGONA CIUTAT EDUCADORA.

p. 45

1. Valoració participativa i llistat dels trets d'identitat de la ciutat.
2. Elaboració del decàleg relacionat amb els principals reptes i prioritats de la ciutat.
 - 2.1. Debat orientat a donar resposta a les prioritats i reptes de millora
 - 2.2. Àmbits temàtics de debat.
 - A. Concepte de ciutat.
 - B. Projecte Educatiu de Ciutat.
 - a) **Democràcia.** Governança i participació en la Ciutat Educadora.
 - b) **Escola.** Cooperació i corresponsabilitat de l'ajuntament amb l'educació escolar.
 - c) **Educació 360 °.** Educació en valors, convivència, benestar i solidaritat.
 - d) **Vida.** Educació permanent de la ciutadania, atenent els processos culturals, de tradicions, patrimoni, memòria històrica, salut i esports.
 - e) **Sostenibilitat.** Educació per a una ciutat sostenible en tots els seus àmbits de producció i ús de la ciutat: Ambiental, Econòmica, Social.
 - f) **Xarxes.** Aprenentatge compartint experiències educatives amb els agents educatius de la ciutat, altres ciutats i les seves xarxes i els programes transnacionals i internacionals.

VII PACTE PER LA CIUTAT EDUCADORA

p. 48

- a) Impuls de la coordinació entre conselleries, àrees i departaments municipals.
- b) Dotació de personal tècnic i administratiu amb competències i recursos. Funcions.
- c) Establiment d'una xarxa d'entitats i organismes institucionals amb presència al municipi.
- d) Creació d'una Mesa de Coordinació de la Ciutat Educadora.
- e) Calendari de trobades periòdiques de la Mesa de Coordinació.
- f) Identificació d'una figura d'enllaç entre les diferents àrees municipals.
- g) Els plans municipals de formació interna.

I. QUÈ ÉS UNA CIUTAT EDUCADORA?

El Projecte Educatiu de Ciutat és la confluència en un mateix discurs de diferents camps (patrimonial, cultural, educatiu, turístic, urbanístic...) el que pot conduir Tarragona a convertir-se en un model educatiu de ciutat.

Lluís Piñol Masgoret

Exdirector del Museu d'Història de Tarragona
Coordinador del Grup 4 del Projecte Educatiu de la Ciutat de Tarragona

1. Conceptes clau

És la ciutat que **aposta per l'educació com a eina de transformació social** i que mobilitza i articula el màxim nombre possible d'agents educatius que incideixen en el territori, en un marc d'educació continua al llarg de tota la vida, que travessa els diferents àmbits i sectors de la vida ciutadana, entenen l'educació com un element transformador i de cohesió que va més enllà dels centres educatius i de les edats escolars, on l'equitat educativa, tant en l'educació formal com en la no formal, esdevé condició indispensable per a garantir les mateixes oportunitats per a tota la població i fer que l'educació sigui una veritable eina de transformació i cohesió social.

Ser una Ciutat Educadora implica situar l'educació com a eix central del projecte de ciutat. Això comporta la presa de consciència per tal que les diferents polítiques i actuacions que es proposen i posen en marxa des de les diferents instàncies i serveis municipals (com ara urbanisme, medi ambient, mobilitat, cultura, arts, esport, salut, etc.) transmetin coneixements i eduquin, de manera intencional o no, en uns determinats valors i actituds.

La Ciutat Educadora és un projecte de ciutat que comporta una governança, que es fonamenta en el diàleg i la col·laboració entre el govern municipal i la societat civil, d'acord amb el principi de la corresponsabilitat educativa de l'ajuntament i també promovent i participant en experiències i projectes compartits amb altres ciutats del món.

La Ciutat Educadora impulsa l'educació (formal, no-formal i informal) com a eina de transformació social, mobilitzant i articulant el màxim nombre possible d'agents educatius que intervenen al territori, aportant processos de:

- **Diversificació de l'oferta formativa d'educació continua** amb atenció especial a l'educació a través de les arts, la creativitat i les tecnologies, en les etapes escolars, la inclusió, la diversitat i els sectors vulnerables de la ciutadania.
- **Situant l'educació en els diversos escenaris, àmbits i activitats de la vida ciutadana i en tots els espais i actuacions de la ciutat**
- **Actuacions per avançar en l'assoliment de la igualtat de gènere,** l'erradicació de les violències masclistes i la millora de la convivència i el diàleg, si s'escau, a través de les diverses tipologies de mediació.

D'acord amb la Carta de Ciutats Educadores, aprovada per l'Associació Internacional de Ciutats Educadores (AICE), en la qual l'Ajuntament de Tarragona n'és membre actiu des de la seva constitució l'any 1990, la ciutat

educadora exercita i desenvolupa la seva funció i corresponsabilitat educadora de manera paral·lela a les tradicionals (econòmica, social, política i de prestació de serveis), amb una atenció especial a la formació, la promoció, el desenvolupament i el benestar de tots els seus habitants, tenint en compte les necessitats i la participació de la infància, l'adolescència, la joventut i els sectors en situació de diversitat funcional o de risc social.

Les raons que justifiquen aquesta funció són d'ordre social, econòmic i polític, orientades sobretot a un projecte cultural i educatiu, sostenible, eficient i en un marc de convivència.

En la presentació de les Ponències marc, per a l'elaboració del Projecte Educatiu de Ciutat de Tarragona, (2003) en la ponència del grup 1 «Valors participació i civisme», el professor Trilla Bernet identifica la capacitat educadora de la ciutat sota tres dimensions:

- | | |
|--|-------------------------------|
| a) La ciutat com a contenidor de recursos educatius. | Aprendre a la ciutat. |
| b) La ciutat com a agent d'educació. | Aprendre de la ciutat. |
| c) La ciutat com a contingut educatiu. | Aprendre la ciutat. |

Així, d'acord amb Trilla, podem afirmar que la relació educació-ciutat s'estableix en aquestes tres dimensions que ajuden a repensar l'educació des de la perspectiva de la ciutat i permeten les possibilitats de:

a) "Aprendre a la ciutat". Dimensió que considera la ciutat com a un contenidor d'educació, cosa que és el mateix, un contenidor d'institucions, mitjans, recursos, relacions, trobades, vivències educatives que ens permeten "aprendre a la ciutat", entre d'altres amb les següents actuacions:

- **Xarxa educativa: formal, no formal, del lleure i animació sociocultural.**
- **Equipaments**, mitjans i institucions ciutadanes (teatre, centres cívics, museus, música, exposicions, esdeveniments, actes culturals tradicionals...).
- **El conjunt d'esdeveniments educatius**: congressos, campanyes, fires, celebracions, festes...
- **Espais, encontres, vivències educatives** no planejades pedagògicament.

b) "Aprendre de la ciutat". Dimensió que fa del medi urbà un agent educador i que, per tant, ens permet "aprendre de la ciutat", en tant que aquesta és una font generadora de formació i socialització (agent informal d'educació) a través de:

- **La densitat d'encontres humans i productes culturals que la ciutat ofereix**: Interacció de les persones, cultures...
- **La ciutat i els carrers com a cultura en mosaic**: Imatges, senyals, monuments, aparadors...
- **La interpretació educativa de la ciutat**: situacions socials, interpretació dels diversos valors, accions urbanístiques, necessitats.

c) "Aprendre la ciutat". Dimensió que converteix la ciutat en contingut de l'educació, de forma que fa possible l'educació informal on s'aprèn tot allò que és útil i necessari per a la vida ciutadana i quotidiana: desplaçar-se, utilitzar els recursos, etc.

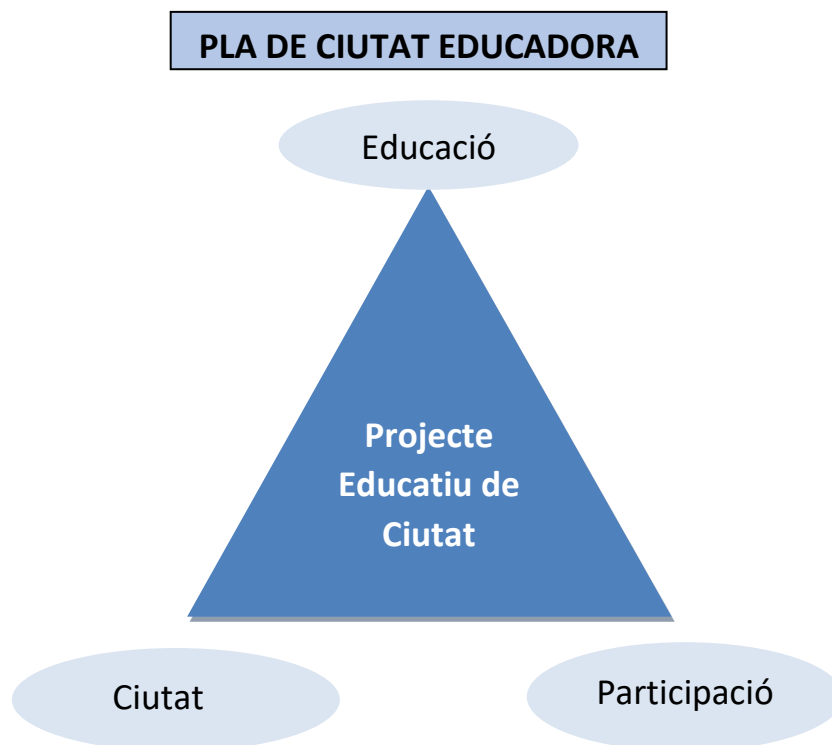
- **Aprendre a usar-la.**
- **Aprendre a conèixer les diverses "ciutats" objectives o subjectives que conviuen en la mateixa ciutat.**
- **Aprendre els processos que construeixen i configuren les ciutats** i fer l'anàlisi crítica per participar-hi.

A més de la idea exposada, s'afegeix:

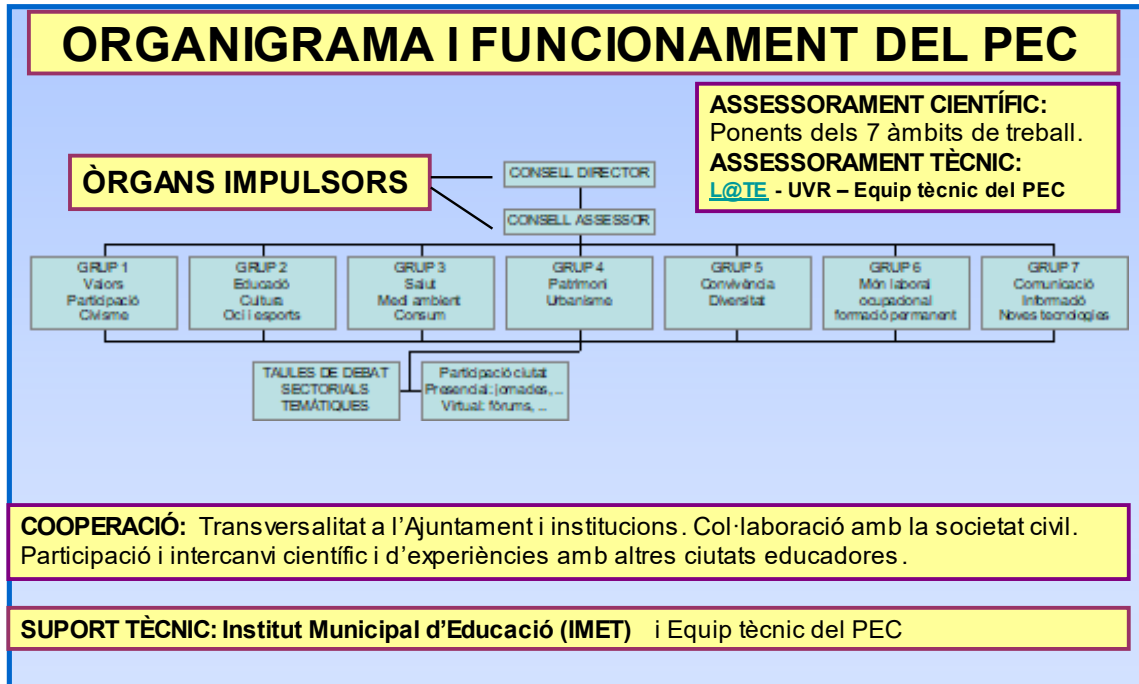
d) "Aprehendre la ciutat". Dimensió que vol arribar a entendre la ciutat, fer-se-la seva, viure i conviure en ella de manera vivencial.

Les quatre dimensions es desenvolupen, d'acord amb l'Associació Internacional de Ciutats Educadores (AICE), en activitats que responen, entre d'altres, als següents descriptors:

- ART I HUMANITATS
- CULTURA I OCI
- BENESTAR SOCIAL
- CIÈNCIA I TECNOLOGIA
- CIVISME
- ASSOCIACIONISME I PARTICIPACIÓ
- DESENVOLUPAMENT PERSONAL
- DESENVOLUPAMENT SOCIOECONÒMIC
- DESENVOLUPAMENT URBÀ
- FORMACIÓ PERMANENT
- INFORMACIÓ I DOCUMENTACIÓ
- MEDI AMBIENT
- POLÍTICA I ADMINISTRACIÓ
- SALUT I ESPORTS
- SISTEMA EDUCATIU



Com s'organitza el Pla de Ciutat Educadora de Tarragona



2. Visió, escenaris i àmbits d'actuació de la Ciutat Educadora

2.1. Visió de Ciutat Educadora

CIUTAT

La ciutat és un espai condicionat per les dinàmiques de canvi social i els diferents àmbits d'actuació municipal, els quals progressivament han atorgat a l'educació un paper molt significatiu en la forma de construir la ciutat, de pensar els seus espais públics, la convivència i el benestar de la ciutadania.

Les diferents instàncies i els diversos agents educatius han trobat en les ciutats un objecte preferent de formació, de socialització i de concreció dels valors que volen transmetre.

EDUCACIÓ

La idea de Ciutat Educadora és un dels màxims exponents del nou paradigma educatiu i de la nova cultura en educació 360 °.

Els principals canvis són:

A nivell d'espai: més enllà de l'educació a l'escola, es destaca el criteri d'educacions: tot educa.

A nivell de temps: a més de l'educació de la infància i la joventut, acotada en el temps, es considera l'educació al llarg del cicle vital.

Altres trets característics són la proximitat, la transversalitat, la participació i la territorialització.

PARTICIPACIÓ I APODERAMENT

Els Pla i el Projecte Educatiu de Ciutat i la resta de **processos participatius** porten implícit l'apoderament ciutadà com a mitjà i, alhora, com a objectiu.

L'apoderament és el procés social a través del qual la ciutadania, tant en la dimensió organitzada com individual, construeix unes relacions de poder més igualitàries amb les administracions públiques, a partir de la seva consciència, organització i treball col·lectiu.

2.2. Àmbits i sectors de la ciutat promotors i participants en el Pla de Ciutat Educadora

La ciutat, d'acord amb el caràcter participatiu derivat del compromís de ciutat educadora, promou la participació i diàleg entre els següents sectors i àmbits:

a) A l'Ajuntament i les institucions. Col·laborant en la visió municipal de la governança per a la gestió educativa de la ciutat, aportant eines i la coordinació transversal pel seu desenvolupament.

b) Amb la comunitat educativa. Oferint participació i atenció amb criteris de corresponsabilitat i cooperació en aspectes complementaris del currículum, adreçat a:

- **el professorat i l'alumnat:** tenint en compte les necessitats, col·laborant en actuacions, programes, projectes i activitats complementàries pel desenvolupament curricular. Atenent a les propostes i aportant espais de participació i diàleg.

- **els centres educatius:** atenent i proposant actuacions per a la projecció i corresponsabilitat educativa entre centre, teixit social, entorn comunitari, ciutat, xarxes de ciutats, transnacionals i internacionals.

- **les famílies i associacions:** aportant opcions de participació, atenció a propostes i facilitador de la seva implicació en activitats educatives escolars i de ciutat.

- **Consell Escolar Municipal:** Compartint la visió educativa 360, integral i de ciutat: atenent a les propostes i necessitats, per tal de proposar eines, recursos, actuacions i opcions de planificació, organització i gestió per a la seva realització.

c) Entitats, teixit social i la ciutadania: Participant en els debats, actuacions, activitats, esdeveniments i processos informatius i educatius del procés de disseny i desenvolupament de la ciutat i com a ciutat educadora.

d) La Ciutat. Aportant les seves dimensions adreçades a la millora del benestar i com a punt de trobada i diàleg interpersonal, comunitari, intercultural i social.

3. EL PLA DE CIUTAT EDUCADORA I EL PROJECTE EDUCATIU DE CIUTAT (PEC)

3.1. Què és el Pla de Ciutat Educadora?

El Pla de Ciutat Educadora promou l'Educació Permanent de la Ciutadania, amb especial atenció a la cooperació amb la comunitat educativa, l'atenció a la diversitat i als sectors en situació de vulnerabilitat, i és un factor clau en el desplegament de les Polítiques Públiques Municipals, si s'escau, col·laborant educativament en llurs processos d'implementació a través del Projecte Educatiu de la Ciutat (PEC).

Aspectes clau per a una ciutat educadora:

- **Educació permanent, transversal i integral de la ciutadania, on la ciutat en un context de governança esdevé:**

- Un espai d'aprenentatge;
- Un el marc d'identitat, diversitat i participació ciutadana;
- Una font de recursos educatius;
- Un espai de participació, comunicació i educació.

- **Cohesió social:** capacitat de la societat d'assegurar el benestar de tots els seus membres, minimitzant les diferències i evitant la marginalització i des d'una perspectiva de ciutadania avançada promou:

- **inclusió social:** protecció social de drets, desigualtats socials...
- **capital social:** diàleg, convivència, civisme, tolerància...

- **Convivència:** la ciutat com escenari formatiu, on el respecte interpersonal té un valor molt important per assolir la convivència mitjançant l'autoregulació i el reconeixement de l'altre, si s'escau, la gestió dels conflictes a través de serveis municipals de mediació intercultural i comunitària.

- **Polítiques públiques i governança del govern municipal** amb l'objectiu de donar resposta a les necessitats de la ciutadania i assumir les responsabilitats sobre els valors civils i els drets compartits entre tots els grups socials i la diversitat cultural existent.

L'Institut Municipal d'Educació de Tarragona promou el Pla de Ciutat Educadora amb voluntat de consolidar-lo com a Pla d'actuacions municipal en el context dels plans directors i estratègics de la ciutat, el qual:

- **assumeix el compromís municipal d'impulsar el Pla de Ciutat Educadora**, aportant els recursos i l'estratègia organitzativa necessaris per a la seva gestió, desenvolupament i visibilitat informativa i de comunicació a tota la ciutat.

- **aporta la visió educativa i educadora**, així com la seva incorporació en la planificació del desenvolupament en tota la ciutat.

- **incorpora i coordina el PEC amb els reptes globals de la ciutat i de la ciutadania:** polítiques d'igualtat i per a la convivència, interculturalitat, cohesió social, Objectius Desenvolupament Sostenible (ODS), garantir una educació inclusiva i equitativa de qualitat i un aprenentatge al llarg de la vida per a tota la ciutadania...
- **impulsa el reconeixement i la col·laboració interdepartamental a l'Ajuntament i amb la resta d'institucions, el teixit social i associatiu, i la resta d'agents educadors de la ciutat i de la ciutadania.**
- **implica a tota la ciutadania,** amb una visió ètica i participativa de la construcció de ciutadania, amb i des de les persones, impulsant la participació del potencial educatiu de la ciutat i els barris com agents educadors.
- **desenvolupa els plans, programes, projectes i actuacions municipals,** promovent la coordinació i la cooperació amb la comunitat educativa i altres entitats i agents educatius, amb visió de ciutat i una metodologia eficient, utilitzant les tecnologies i cooperant en la millora de totes les dimensions del benestar, la salut i qualitat de vida de la ciutadania, en un context de progrés, cohesió social i sostenibilitat.
- **gestiona processos d'avaluació continuada i un seguiment educatiu i tècnic per part de l'IMET i com a espai participatiu des del Consell Escolar Municipal.**
- **promou actuacions, projectes, activitats i trobades o grups** per compartir experiències amb la resta de la societat civil i amb les xarxes d'actors socials compromesos amb l'educació activa, per tal de vertebrar un ecosistema educador de caràcter transversal, amb les arts i integral amb visió 360⁰.

3.2 Què aporta el Pla de Ciutat Educadora a la ciutat i la ciutadania?

Implica el compromís de la ciutat, representat per l'Ajuntament i liderat per l'IMET, pel desenvolupament del Pla de Ciutat Educadora com a referent educatiu i de progrés per a tota la ciutat.

El Pla es fonamenta en els principis d'inclusió i igualtat d'oportunitats, justícia social, democràcia participativa, convivència entre diferents cultures, diàleg entre generacions, promoció d'un estil de vida saludable i sostenible, planificació d'una ciutat accessible i interconnectada, inclusiva, amb especial atenció als sectors en situació de diversitat funcional o vulnerabilitat, acollidora, solidària en la cooperació, la cultura de pau, etc., principis, tots ells, recollits a la Carta de Ciutats Educadores.

Es desenvolupa amb la participació i implicació interdepartamental, interinstitucional i de la comunitat educativa, el conjunt d'agents educatius i el teixit social de la ciutat, la ciutadania.

Tarragona, com a Ciutat Educadora esdevé:

Un espai d'aprenentatge, on destaca la correlació i aportacions educatives impulsades per les polítiques públiques municipals, cooperant d'acord amb el principi de corresponsabilitat educativa, en l'educació permanent de la ciutadania, com a eina de desenvolupament, creixement personal i econòmic, benestar, cohesió social i sostenibilitat de la ciutat.

Un el marc d'identitat, diversitat i participació ciutadana que coopera en l'educació permanent de la ciutadania, la cohesió social, la convivència i la interculturalitat, a través i entre d'altres, de promoure el sentiment d'identitat de la ciutadania i desenvolupant programes educatius per a la preservació de la memòria històrica, el patrimoni material i immaterial i el civisme, educant en valors i en el diàleg com a eina per a la gestió de conflictes, si s'escau, a través dels serveis de mediació.

Una font de recursos educatius, on tot el que hi ha, el que es fa a ciutat i els esdeveniments ciutadans assoleixen en la mesura adequada una funció educadora, aportant una important oferta de recursos o actuant com agent promotor d'activitats o actuacions educatives.

Un espai de participació, comunicació i educació, on es pot participar de forma presencial o a través de les eines tecnològiques i les xarxes socials.

L'Ajuntament de Tarragona promou la presència informativa i la més àmplia difusió dels valors i les actuacions educatives de Ciutat Educadora:

- **Difon les activitats de Ciutat Educadora i dels centres escolars**, com ara les experiències escolars presentades als Premis IMET, el programa "Apadrinem el nostre Patrimoni", el Dia Escolar per a la No-violència i la Pau (DENIP), Erasmus de centres escolars, al servei i, si s'escau, en sinergia i col·laboració amb els diversos agents educadors institucionals o de tots els àmbits temàtics i territorials de la ciutat.
- **Assumeix el compromís de promoure, comunicar i fer visibles les funcions, tasques i accions de Ciutat Educadora:**
 - gestionant la seva presència a les xarxes amb un complet i destacat espai web Ciutat Educadora de Tarragona,
 - participant i aportant experiències de bones pràctiques a l'Associació Internacional de Ciutats Educadores (AICE).
- **És un agent educatiu que aporta la dimensió europea i la presència de Tarragona en les xarxes i esdeveniments en el marc de la UE**, en el seu context transnacionals, ajudant a la mobilitat dels estudiants en pràctiques i als processos de formació professional, transicions i inserció social i laboral, a més de cooperar en la promoció d'activitats educatives en el marc de les relacions i accions de reciprocitat entre ciutat agermanades, europees i d'arreu el món.

3.3. Construcció de la Ciutat Educadora: Com fer-ho, amb quins actors i agents educatius

Tarragona és una ciutat educadora en procés d'actualització del Pla de Ciutat Educadora i el Projecte Educatiu de Ciutat, procés que s'ha desenvolupat o s'està realitzant en el conjunt de les ciutats educadores associades a l'Associació Internacional de Ciutats Educadores (AICE).

El Pla i el Projecte Educatiu de Ciutat, com a educadora son projectes de ciutat que ultrapassen les competències d'una única conselleria, per bé que amb el lideratge de la conselleria d'Educació, a través de l'Institut Municipal d'Educació de Tarragona (IMET).

La Ciutat Educadora es desenvolupa amb el suport i lideratge conjunt del govern municipal, de forma que per a la seva revisió, d'acord amb les recomanacions de l'AICE, es proposa un pla d'actuacions que inclogui:

a) Impuls polític inicial: debat polític i preparació interna per part del govern municipal i les conselleries.

La construcció de la ciutat com a espai educador parteix de l'impuls polític inicial, que, si s'escau, determini el suport del conjunt de les conselleries, per tal d'endegar el procés de revisió i renovació del Pla de Ciutat Educadora i Projecte Educatiu de Ciutat (PEC), amb una fase de debat i preparació interna, aportant una estructura de funcionament i coordinació a l'Ajuntament que a més faciliti el treball posterior amb la societat civil.

b) Lideratge polític que articuli tot el procés del Pla Educatiu de Ciutat, tant en la gestió municipal com en la participació i treball en xarxa dels agents locals de la ciutat, potenciant, si s'escau des d'alcaldia, l'abast del pla, donant coherència al conjunt d'accions que, des de diferents àrees, contribueixen a construir la Ciutat Educadora.

c) Promoció d'un ampli consens del ple municipal per a un Pacte municipal per a la Ciutat Educadora.

Es proposa un procés de diàleg obert entre el govern municipal i la resta de forces polítiques, amb la voluntat de sumar suports per tal que la moció del Pla de Ciutat Educadora s'aprovi per un ampli consens, alhora de suport al compromís de Ciutat Educadora i als principis de la nova Carta de Ciutats Educadores, com a garantia pel manteniment del Pla de Ciutat Educadora, en un llarg període i recorregut que transcendeixi els possibles canvis de govern i sigui present en els plans estratègics de ciutat, pla director o d'altres.

4. Ciutat Educadora, drets humans i de la infància. Marc normatiu internacional

La ciutat de Tarragona ha promogut des de l'any 1990 polítiques públiques i actuacions educatives per potenciar l'educació permanent de la ciutadania, d'acord amb l'esperit de la Llei d'Educació de Catalunya i les directrius promogudes per la Unió Europea a l'Estratègia de Lisboa de l'any 2000 i les seves posteriors concrecions.

L'educació extraescolar: educació en el lleure, educació de la ciutadania..., així com des de la perspectiva de la corresponsabilitat educativa dels ajuntaments, entitats i la ciutadania es recullen de forma genèrica a l'Estatut de Catalunya i a la Llei Catalana d'Educació.

Marc normatiu internacional

• Declaració Universal dels Drets Humans (1948)

Art 26.1 "Tota persona té dret a l'educació i l'educació ha de ser gratuïta, almenys tot el relatiu a la instrucció elemental i fonamental, constant l'obligatorietat en la instrucció elemental."

• Convenció sobre els drets de l'infant (1989)

Principi 7. "El nen i la nena tenen el dret de rebre educació, que serà gratuïta, almenys en la seva etapa elemental. Se li donarà una educació que n'afavoreixi la cultura general i li permeti, en condicions d'igualtat d'oportunitats, desenvolupar aptituds en el seu judici individual, el seu sentit de la responsabilitat social i moral i esdevenir un membre útil a la societat.

L'interès suprem del menor serà el principi que guiarà aquells o aquelles qui tenen la responsabilitat d'educar-lo i orientar-lo: aquesta responsabilitat pertoca, en primer lloc, als seus pares.

L'infant gaudirà plenament de jocs i esbarjo, els quals hauran d'estar orientats vers les finalitats perseguides per l'educació. La societat i les autoritats públiques s'esforçaran a promoure que se satisfaci aquest dret".

• **Carta Europea dels Drets del Nen (Parlament Europeu, Resolució A 3- 0172/92):** El dret a l'educació és un dret fonamental de la infància

A la carta de Ciutat Educadora s'exposa el següent:

La Convenció de les Nacions Unides del 20 de novembre de 1989, que desenvolupa i considera vinculants els principis de la Declaració Universal de 1959, els ha convertit en ciutadans i ciutadanes de ple dret en atorgar-los drets civils i polítics. Poden, per tant, associar-se i participar d'acord al seu grau de maduresa.

La protecció de l'infant i del jove a la ciutat no consisteix únicament a privilegiar la seva condició. És important trobar el lloc que en realitat els correspon al costat d'uns adults que posseeixin com a virtut ciutadana la satisfacció que ha de presidir la convivència entre generacions. Infants i adults apareixen, a primers del segle XXI, igualment necessitats d'una educació al llarg de la vida, d'una formació sempre renovada.

- *Convenció internacional sobre l'eliminació de totes les formes de discriminació racial (1965)*
- *Pacte internacional de drets econòmics, socials i culturals (1966)*
- *Declaració mundial sobre educació per a tots (1990)*
- *4a conferència mundial sobre la dona celebrada a Beijing (1995)*
- *Declaració universal sobre la diversitat cultural (2001)*
- *Carta mundial pel dret a la ciutat (2005)*
- *Convenció sobre els drets de les persones amb discapacitat (2006)*
- *Acord de París sobre el clima (2015)*
- *Agenda 2030 sobre el desenvolupament sostenible (2015)*

II. PROJECTE EDUCATIU DE CIUTAT (PEC) DE TARRAGONA

HISTÒRIA I PROCÉS INICIAL

Tarragona és ciutat cofundadora del moviment de les Ciutats Educadores l'any 1990. A la trobada de constitució va presentar quatre experiències d'activitats d'Educació Artística i del Patrimoni Històric, d'acord amb la visió d'educació permanent de la ciutadania de caràcter integral, transversal i participativa.

1. L'educació a Tarragona forma part de la idiosincràsia de la ciutat

En el transcurs de la seva història, s'han desenvolupat projectes educatius a nivell de ciutat.

La imatge del sarcòfag del pedagog (finals S. III) pot ser una mostra històrica de la importància que Tarragona ha donat sempre a l'educació.



Tarragona ha estat seu d'institucions educatives rellevants que han constituït una important aportació als processos educatius de les corresponents èpoques històriques, com ha estat el cas del Beateri de Tarragona (anterior a 1684), el Col·legi Lestonnac l'Ensenyança (1683), l'Escola Pestalozziana (1803), l'Escola del Treball, l'Ateneu, el Patronat d'Ensenyament Professional (1928), etc.

L'autèntic patrimoni de la ciutat és l'educació, imprescindible pel creixement social i econòmic, el desenvolupament, la modernització de la ciutat i la salut, i el benestar de la ciutadania.

La ciutadania de Tarragona promou i s'interessa per la formació permanent al llarg de la vida.

El segle XXI, a més d'impulsar nous continguts i noves maneres d'aprendre, ha generat en la ciutadania el desig i la necessitat de formar-se durant tota la vida i en tots els seus escenaris.

L'Ajuntament de Tarragona promou l'educació permanent de la ciutadania com a element clau per l'assoliment dels reptes humanístics, culturals, ambientals, socials i econòmics de la ciutat.

En la construcció del futur de la ciutat de Tarragona, l'educació és la base per millorar l'acció col·lectiva i participativa i la identitat ciutadana.

Tarragona avança cap a una societat cohesionada, justa, igualitària, pròspera i solidària, impulsant l'educació de manera holística i transversal com a eina fonamental per al seu desenvolupament.

L'evolució històrica del PEC inclou un conjunt d'activitats de participació i difusió dels conceptes i valors de Ciutat Educadora.

Entre d'altres, destaquen:



2. Projecte Educatiu de Ciutat (PEC) de Tarragona 1990 – 2000. Eixos estratègics

És un instrument que ajuda a definir el model de ciutat que es vol i els valors que el sustenten, a concretar-ne accions i a establir les complicitats necessàries entre administracions i ciutadania per tirar-lo endavant. Els PEC permeten planificar i endreçar les polítiques educatives del municipi i, amb la participació de la ciutadania, elaborar propostes i compromisos permanents, dinàmics i compartits.

Diputació de Barcelona

El PEC de Tarragona és l'eina pedagògica, didàctica i organitzativa per a impulsar la transformació de la ciutat en Ciutat Educadora, que lidera l'Institut Municipal d'Educació, aporta el marc conceptual, el projecte pedagògic i el procés metodològic, participatiu i d'avaluació necessaris perquè la ciutat de Tarragona desenvolupi les seves potencialitats i possibilitats educatives en el procés cap a una ciutat plenament educadora.



Tarragona va incorporar-se al moviment de Ciutats Educadores en el Primer Congrés Internacional de Ciutats Educadores (Barcelona 1990) i amb la signatura de la Carta de Ciutats Educadores el 25 de gener de 1991.

La Comissió de Govern, en la sessió ordinària celebrada el dia 1 d'octubre de 1990, adoptà, entre d'altres, els següents acords:

"Vist que la Comissió Informativa de Cultura i Joventut, de data 16.02.90, va dictaminar favorablement que l'Ajuntament participés en el Congrés Internacional de Ciutats Educadores que se celebrarà a Barcelona el mes de novembre de 1990.

Atès que aquest Ajuntament ha enviat 3 experiències educatives les quals han quedat seleccionades per a l'esmentat Congrés.

Atès que un altre dels objectius del Congrés és aprovar la Carta de Ciutats Educadores, la constitució de la qual es discutirà en el Congrés i que té dues parts fonamentals que són primera: Manifest de què han de ser les Ciutats Educadores, i segona: els compromisos que adquireixen aquestes Ciutats".

En conseqüència, la Comissió de Govern assessora l'Alcaldia en el següent sentit:

"Delegar la Sra. Carme Vericat i Royo, tinent d'Alcalde Consellera Delegada d'Ensenyament, perquè representi l'Ajuntament de Tarragona en el Congrés Internacional de Ciutats Educadores i perquè pugui prendre les decisions adients sobre la carta de Ciutats Educadores, així com per adherir-s'hi i posteriors compromisos que se'n derivin".

D'acord amb la Carta de Ciutat Educadora a l'expedient corresponent, s'exposa que "tant el fet d'estar iniciant el Projecte Educatiu de Ciutat com el fet de demanar la petició d'ingrés a l'Associació Internacional de Ciutats Educadores significa que ens sentim una ciutat que reconeix, exercita i desenvolupa, —a més de les seves funcions tradicionals econòmica i social, política i de prestació de serveis—, una funció educadora, en el sentit d'assumir una intencionalitat i una responsabilitat que tenen per objectiu la formació, la promoció i el desenvolupament de tots els seus habitants, tal com es preveu a la Carta de Ciutats Educadores, Declaració de Barcelona 1990, signada per aquest Ajuntament".

Aprovació del PEC per part del Plenari municipal: es va aprovar en el Consell Plenari de 22 d'octubre 2001, en el qual es procedeix a:

- a) *L'aprovació de l'elaboració del Projecte Educatiu de Ciutat.*
- b) *Sol·licitar l'ingrés de la ciutat de Tarragona a l'Associació Internacional de Ciutats Educadores. (AICE).*
- c) *Crear una Comissió Directora, la qual proposarà les línies bàsiques de treball i investigació per a l'elaboració del PEC i aprovarà les propostes provinents de les comissions de treball, les quals seran creades a proposta de la mateixa Comissió Directora i una Comissió Assessora, la qual portarà a terme les directrius provinents de la Comissió Directora i l'assessorarà en tot allò que sigui convenient.*
- d) *Nomenar les persones que esdevenen membres de la Comissió Directora i la Comissió Assessora.*

Aquest acord es va prendre amb la següent consideració:

"Atès que el tinent d'alcalde d'Ensenyament va informar la Comissió Informativa i de seguiment per a la igualtat i les polítiques socials de data 12 de juliol, de la intenció d'iniciar el procés conduent a l'elaboració del Projecte Educatiu de Ciutat i que es convidaria a tots els organismes i entitats, així com a personatges rellevants de la ciutat per tal que participin en aquest procés d'elaboració de l'esmentat PEC, i, ensems, convida a tots els partits presents a l'Ajuntament a què proposin els seus representants a les diferents comissions que es constituïran".

Es defineix les característiques de la Ciutat Educadora:

- a) **L'educació és quelcom que va més enllà del marc escolar.** Tots els escenaris, totes les dimensions i tots els serveis i equipaments de la ciutat són agents educatius que contribueixen a l'educació permanent de la ciutadania.
- b) **L'educació és el capital social de la ciutadania i la ciutat.**
- c) **L'educació esdevé un factor clau per al progrés de la ciutat.**
- d) **L'Educació vetlla pel respecte als valors humanístics, artístics, culturals, socials, ecològics i democràtics.**
- e) **L'Educació promou el respecte a la diversitat, la cohesió social, el civisme, la solidaritat i la sostenibilitat social i mediambiental.**

Eixos inicials del Projecte Educatiu de Ciutat (PE C) de Tarragona elaborats a partir de les ponències marc (2003) i desenvolupats a partir del diagnòstic i el debat participatiu dels Grups de treball de Ciutat Educadora.

Grup 1: Valors, participació i civisme

Grup 2: Educació, cultura, oci i esports

Grup 3: Medi ambient i consum

Grup 4: Patrimoni i urbanisme

Grup 5: Convivència i diversitat

Grup 6: Món laboral, ocupació i formació permanent

Grup 7: Comunicació, informació i noves tecnologies

2.1. Fases d'elaboració participativa del Projecte Educatiu de Ciutat de Tarragona (PEC)

a) Constitució dels òrgans de direcció, impulsors i grups de treball.

La segona fase és la **constitució formal dels seus òrgans impulsors i dels Grups de Treball** que seran els encarregats de definir el marc teòric del Projecte. S'estableix un conveni entre l'Ajuntament i la Universitat Rovira i Virgili (URV) per l'assistència tècnica del PEC (disseny, planificació, coordinació dels grups de treball i gestió) a través de la seva Fundació i de l'Institut de Ciències de l'Educació i el Laboratori d'Aplicacions de la Tecnologia a l'Educació (L@te) fins a l'any 2006.



b) Equip tècnic:

- **Departament d'Ensenyament de l'ajuntament de Tarragona.**
- **Suport tècnic de la URV** a través de l'Institut de Ciències de l'Educació i, posteriorment, del Laboratori d'Aplicacions de la Tecnologia a l'Educació L@TE <http://late-dpedago.urv.cat>

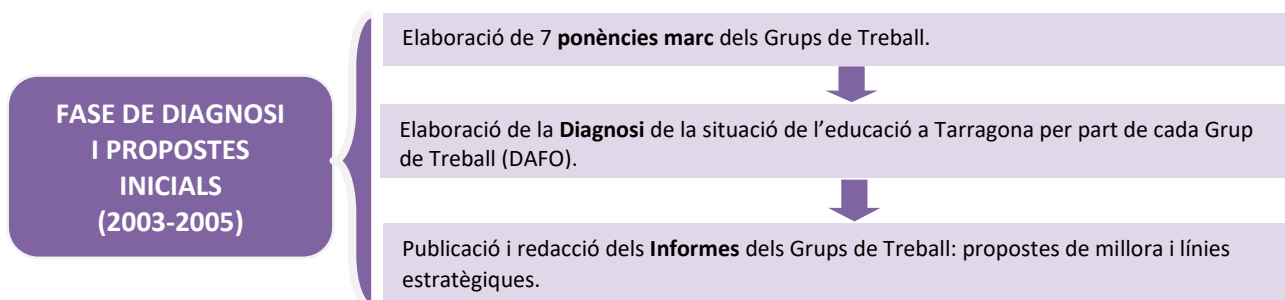
Per Resolució de data 29 d'octubre de 2001, s'aprova el conveni contractual entre l'Ajuntament de Tarragona i la Fundació URVT, en representació de l'ICE de la URVT, amb l'objecte de què s'encarregui de l'elaboració, gestió i coordinació del Projecte Educatiu de Ciutat Tarragona (PEC).

c) Diagnosi inicial i participativa de ciutat educadora.

La tercera fase es basa en l'elaboració de la **diagnosi de la situació de l'educació a la ciutat** i la formulació de propostes per a la millora de la qualitat educativa a la ciutat, en tots els nivells, etapes i àmbits, per tal d'esdevenir una ciutat educadora.

En primer lloc, es realitzen les ponències marc pels set àmbits que constitueixen el PEC de Tarragona.

Es constitueixen els corresponents 7 Grups de Treball, per tal de realitzar la diagnosi de la situació educativa de la ciutat, a través de la metodologia DAFO, per tal de formular les propostes de millora i proposar a la comissió assessora i a la directora, les línies estratègiques a seguir per esdevenir una ciutat plenament educadora, recollint-les en un informe de cada Grup de Treball.



2.2. Ponències marc dels eixos del Projecte Educatiu de Ciutat: Temes, autors i autores ¹

1	VALORS, PARTICIPACIÓ I CIVISME	<p>Pròleg: Joan Andreu Torres i Sabaté. Director del col·legi Sagrat Cor de Tarragona.</p> <p>Ponència: Dra. M. Isabel Miró Montoliu. Professora titular de l'Àrea de Teoria i Història de l'Educació de la Universitat Rovira i Virgili de Tarragona.</p>
2	EDUCACIÓ, CULTURA, OCI I ESPORTS	<p>Pròleg: Jordi Solé Blanch. Professor de la Facultat de Ciències de l'Educació i Psicologia de la URV.</p> <p>Ponència: Dr. Jaume Trilla Bernet. Catedràtic de Teoria i Història de l'Educació de la Universitat de Barcelona.</p>
3	SALUT, MEDI AMBIENT I CONSUM	<p>Pròleg: Rosa Queral Casanova. Professora a l'escola d'Infermeria de Tarragona, Doctora en Pedagogia i Coordinadora del Grup 3 del Projecte Educatiu de Ciutat. Àngels Esquirol Solé i Tarek Lufti Gilabert. Membres de l'equip tècnic del Projecte Educatiu de la Ciutat de Tarragona.</p> <p>Ponència: Dra. Carme Tomàs Martorell Professora titular numerària del Departament de Didàctica de la Matemàtica i de les Ciències Experimentals UAB.</p>
4	PATRIMONI I URBANISME	<p>Pròleg: Lluís Piñol Masgoret. Director del Museu d'Història de Tarragona. Coordinador del Grup 4 del PEC de Tarragona.</p> <p>Ponència: Dr. Eduard Carbonell Roura. Catedràtic de la URV de Tarragona.</p>
5	CONVIVÈNCIA I DIVERSITAT	<p>Pròleg: Jordi Morron Estradé. Pedagog-terapeuta de l'Escola Solc. Coordinador del Grup del Projecte Educatiu de Ciutat de Tarragona.</p> <p>Ponent: Dr. Joan J. Pujadas. Catedràtic d'Antropologia Social de la URV de Tarragona.</p>
6	MÓN LABORAL, OCUPACIONAL I FORMACIÓ PERMANENT	<p>Pròleg: Tomàs Sentís Maté. Director del Centre Municipal de Formació d'Adults Pere Martell. Coordinador del Grup 6 del Projecte educatiu de la Ciutat de Tarragona.</p> <p>Ponent: Dr. Joaquín Gairín Sallán. Catedràtic de l'Àrea de Coneixement, Didàctica i Organització Escolar del departament de Pedagogia Aplicada de la UAB.</p>
7	COMUNICACIÓ INFORMACIÓ I NOVES TECNOLOGIES	<p>Pròleg: Josep Camps Ratera. Professor de l'IES-SEP Vidal i Barraquer. Coordinador del Grup 6 del Projecte Educatiu de la ciutat de Tarragona.</p> <p>Ponent: Dr. Manuel Sanromà Lucia. Director de PUNTCAT. Administració Oberta de Catalunya.</p>

¹ Ponències marc de Tarragona Ciutat Educadora:

https://www.tarragona.cat/educacio/fitxers/altres/2_PEC_TGNA_PONENCIES_MARC_2003.pdf

2.3. Grups de treball del Projecte Educatiu de Ciutat de Tarragona 2003 ²

- **Composició dels grups de treball.** Per tal d'aplegar la multiplicitat d'interessos, expectatives i visions que es configuren al voltant del procés de definició, concreció i articulació operativa del PEC, es convidà a formar-ne part tant a representants de diferents col·lectius, institucions, entitats, associacions, ciutadans compromesos amb la vida socioeducativa com a aquelles persones que, a títol personal, van voler implicar-se activament en el projecte.
- **Organització dels grups de treball.** Per garantir el bon funcionament dels grups, cadascun d'ells va comptar amb un coordinador (per dinamitzar, orientar, facilitar, ajudar, estimular, fomentar la interacció i l'activitat) i un secretari encarregat de redactar el document final de cada sessió.
- **Metodologia dels Grups de Treball.** Partint de les ponències presentades a cada Grup de Treball, aquests van iniciar un procés de reflexió-acció sobre diferents àmbits d'intervenció educativa, tot utilitzant la matriu DAFO com a metodologia, tècnica i instrument per a operativitzar el procés de concreció i desenvolupament estratègic i de qualitat del PEC. El fruit del seu treball de reflexió es concreta en un document final que conté una aproximació diagnòstica a la situació de l'àmbit educatiu analitzat, unes propostes de millora i de línies estratègiques d'actuació, que esdevenen els eixos orientadors per a les accions concretes a realitzar en vers el desenvolupament efectiu de Tarragona com a Ciutat Educadora.

PROPOSTES DELS GRUP DE TREBALL	LÍNIES ESTRATÈGIQUES	PROPOSTES DE MILLORA	PROGRAMES PROPOSATS
1. VALORS, PARTICIPACIÓ I CIVISME	4	20	83
2. EDUCACIÓ, CULTURA, OCI I ESPORTS	9	49	163
3. SALUT, MEDI AMBIENT I CONSUM	2	8	42
4. PATRIMONI I URBANISME	2	7	37
5. CONVIVÈNCIA I DIVERSITAT	5	14	82
6. MÓN LABORAL, OCUPACIONAL I FORMACIÓ PERMANENT	3	6	24
7. MÓN LABORAL, OCUPACIONAL I FORMACIÓ PERMANENT	4	5	17
TOTAL PROPOSTES DELS GRUPS DE TREBALL PROJECTE EDUCATIU DE CIUTAT DE TARRAGONA	29	109	448

² Memòria dels Grups de Treball del PEC:

https://www.tarragona.cat/educacio/fixers/altres/3_informes_Grups_PEC_TGNA_2003.pdf

2.4. Fases del desenvolupament inicial del PEC de Tarragona

DESENVOLUPAMENT DEL PEC DE TARRAGONA		
FASE INICIAL: Període 1990-2000		
1	PARTICIPACIÓ EN EL I CONGRÉS INTERNACIONAL DE CIUTATS EDUCADORES	<ul style="list-style-type: none"> Presentació d'experiències (setembre 1990)
2	COMPROMISOS AMB L'ASSOCIACIÓ INTERNACIONAL DE CIUTATS EDUCADORES	<ul style="list-style-type: none"> Signatura de la Carta de Ciutats Educadores (25/gener/1991)
FASE DE CONSTITUCIÓ I DIAGNOSI: Fase de constitució, diagnosi participativa i disseny i implementació de les eines tecnològiques d'informació i comunicació. Període 2001-2005.		
1	TRÀMITS ADMINISTRATIUS	Tràmits administratius per a l'aprovació de l'elaboració del PEC <ul style="list-style-type: none"> En el Consell Plenari del dia 22 d'octubre de 2001
2	CONSTITUCIÓ ÒRGANS IMPULSORS DEL PEC	<ul style="list-style-type: none"> Comissió Directora (constitució 19/ 02/ 2002) Comissió Assessora (constitució 19/ 02/ 2002)
3	DIAGNOSI: ANÀLISI DE LA REALITAT I DETECCIÓ DE NECESSITATS EDUCATIVES DE TARRAGONA (2001-2005)	<ul style="list-style-type: none"> Ponències marc: Concertació (10/2002), elaboració, publicació i presentació (2004) Constitució dels set grups de treball (2002) Reunió dels Grups de treball amb la Comissió Assessora, revisió de les conclusions provisionals dels Grups de treball (27/05/2002) Presentació del PEC i la guia de treball als membres dels grups. Definició de l'àmbit de cada grup de treball i les possibles àrees d'anàlisi. Anàlisi de la ponència per part dels membres del grup de treball. Sessió de treball amb el ponent. Anàlisi de la viabilitat de la finalitat i objectius del grup definits en el document: proposta de concreció del PEC. Anàlisi DAFO dels Grups de treball: definició de punts forts (aspectes favorables) i punts febles (aspectes desfavorables) respecte al desenvolupament del PEC en general i respecte al tema del Grup de Treball en Particular (2002). Finalitat i objectius fixats pel grup per a la primera fase del desenvolupament del PEC. Aquells que ha definit i consensuat el grup a partir de la Proposta realitzada des de l'Equip Tècnic. Treball de camp: anàlisi de la proposta d'enquesta (2002); enquestes (febrer 2003); anàlisi de les bones pràctiques. Publicació i presentació dels Informes dels Grups de treball (02/2005) Síntesi de l'estudi dels grups de treball. (equip tècnic 2005)
4	DISSENY DE LES EINES TELEMÀTIQUES	<ul style="list-style-type: none"> Disseny per part del L@te (Laboratori d'Aplicacions Telemàtiques a l'Educació) de la URV del Portal Educatiu de Tarragona (2002-2005)
5	DIFUSIÓ	<ul style="list-style-type: none"> Sessions de presentació del PEC: web del PEC, programa Més TV, programes Ràdio, revista Digital, xerrades als Centres Cívics, assistència a trobades relacionades amb el PEC.

2.5. Fases del desplegament d'actuacions en l'àmbit escolar, del teixit social i la ciutat

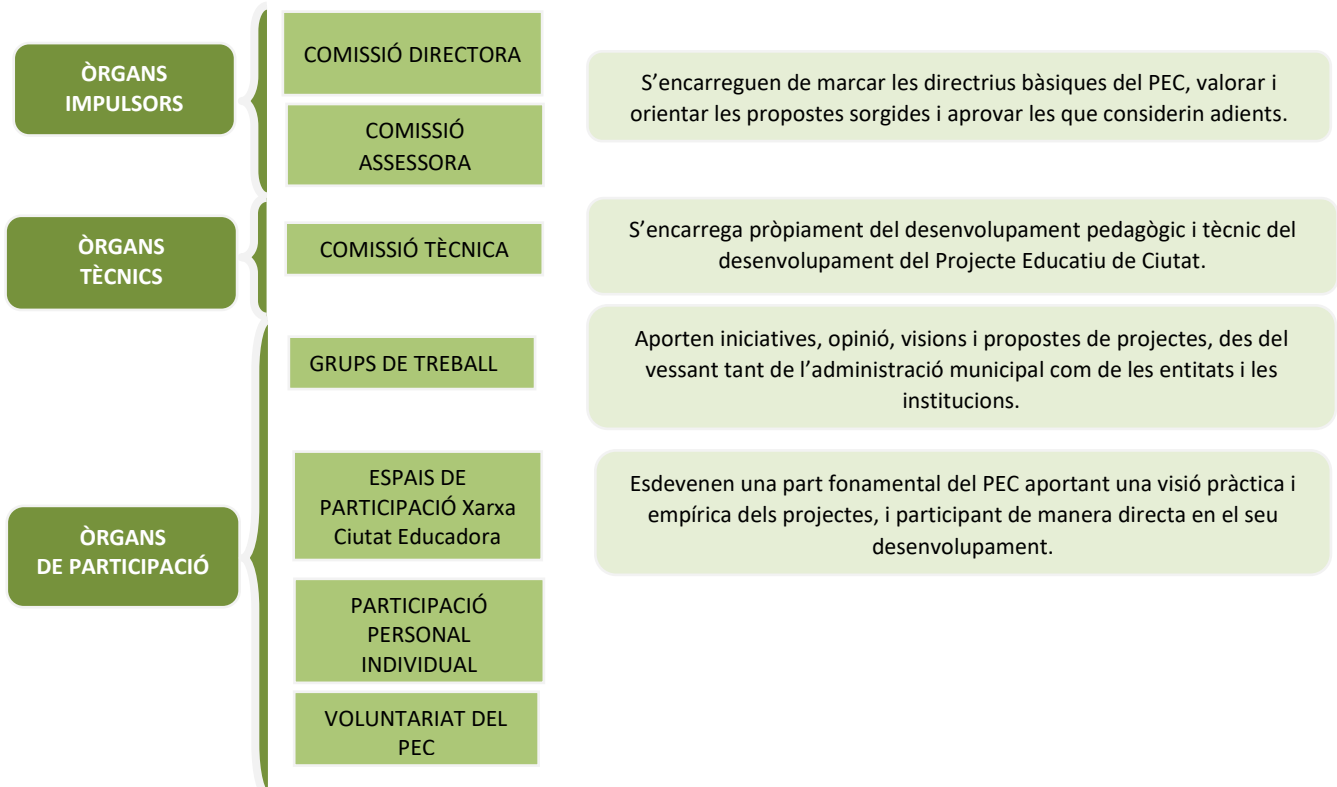
DESPLÈGAMENT D'ACTUACIONS EN L'ÀMBIT ESCOLAR I EL TEIXIT SOCIAL I CIUTADÀ		
1	IMPLICACIÓ DE TOT L'AJUNTAMENT EN EL PEC	<p>Proposta i, si s'escau, aprovació per part del Plenari municipal, de:</p> <ul style="list-style-type: none"> • La conceptualització, procés, eixos i línies d'actuació del Pla de Ciutat Educadora. • L'inici, per part de l'IMET, del procés de negociació interdepartamental per a elaborar, concretar i presentar el pla d'actuacions estratègiques pel desenvolupament del Pla de Ciutat Educadora en el marc de Tarragona Ciutat Educadora. • L'inici del procés d'informació, coordinació i participació transversal en els temes relacionats amb l'educació que realitzen les diverses àrees i departaments municipals.
2	INFORMACIÓ, DIFUSIÓ I TREBALL TRANSVERSAL EN RELACIÓ AMB EL PEC EN EL SI DE L'AJUNTAMENT	<p>Proposta i, si s'escau, aprovació per part del Plenari municipal:</p> <p>Dels procediments necessaris per a impulsar la informació, la coordinació en el si de l'Ajuntament i la formació en funció del procés de desenvolupament dels eixos i línies d'actuació de Ciutat Educadora.</p>
3	INFORMACIÓ, FORMACIÓ I PARTICIPACIÓ CIUTADANA, DE LES INSTITUCIONS I DE LA SOCIETAT CIVIL, A TRAVÉS DEL PEC	<p>La realització, seguint la normativa municipal, d'estratègies orientades a l'assoliment d'acords i convenis de col·laboració entre l'Ajuntament i la societat civil o els diversos centres que constitueixen la comunitat educativa, a fi d'impulsar la difusió i la participació ciutadana en el PEC i el Pla de Tarragona Ciutat Educadora. Promoció de la creació i implementació d'eines telemàtiques com a medi educatiu d'informació, formació, cooperació i participació en matèria d'educació.</p>
4	PROMOCIÓ DEL PEC COM A VALOR I EINA ÚTIL PER L'IMPULS DE L'EDUCACIÓ PERMANENT	<p>La realització d'un procés de negociació orientat a establir acords i, si s'escau, convenis de col·laboració interdepartamentals, a fi de realitzar una tasca conjunta, coordinada i integral, per situar la perspectiva educativa en les diverses actuacions i equipaments municipals.</p> <p>Impuls dels projectes ciutadans de caràcter socioeducatiu.</p>
5	PROMOCIÓ DE LA RECERCA CIENTÍFICA EN MATÈRIA D'EDUCACIÓ	<p>L'impuls i concertació d'estratègies de participació, cooperació i convenis de col·laboració en matèria de recerca i transferència de coneixements.</p> <p>La participació en congressos, jornades i actes de recerca i comunicació científica.</p> <p>La participació en observatoris i altres formes d'anàlisi i diagnòstic de la realitat, i la situació dels diversos factors i situacions que influeixen els processos educatius.</p>
6	IMPULS DE LA CREACIÓ D'ENTITATS EDUCATIVES	<p>L'estudi i promoció de les actuacions necessàries per a la constitució de l'Institut Municipal de l'educació i Consell Pedagògic de Tarragona.</p>
7	PROMOCIÓ DELS VALORS I DE L'APRECIACIÓ DE L'EDUCACIÓ I LA TASCA EDUCATIVA	<p>Impuls i cooperació en estratègies i actuacions adreçades a la millora dels valors i la valoració social de l'educació, els educadors, els centres i les institucions educatives com a elements valuosos en el procés de formació personal, socialització i inserció laboral dels subjectes.</p>
8	PARTICIPACIÓ I INTERCANVI D'EXPERIÈNCIES DE LA RECE, AICE, UE I ALTRES	<p>La participació i intercanvi d'experiències i bones pràctiques en xarxes, grups de treball, etc. de ciutats educadores, ciutats agermanades i altres actuacions territorials de caràcter educatiu.</p>

2.6. Organització del Projecte Educatiu de Ciutat de Tarragona 2001

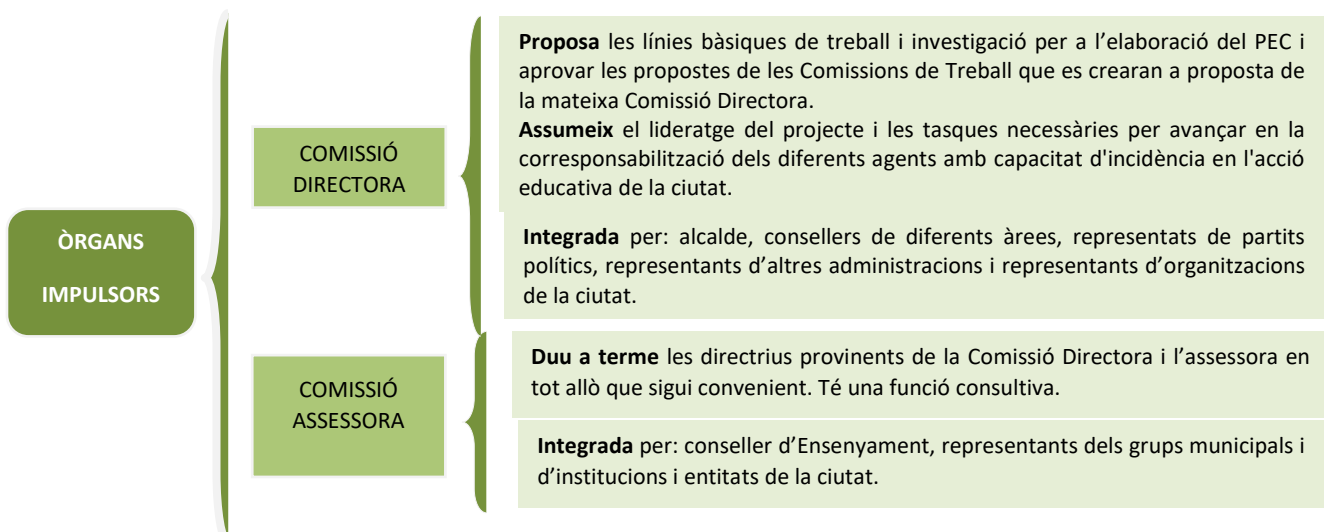
L'estructura organitzativa del PEC de Tarragona segueix un model que, tot i presentar una estructura vertical, promou la implicació i participació directa de tots els estaments de la ciutat.

Es distingeixen dos tipus d'òrgans diferents: els impulsors i tècnics, i els de participació. Tot seguit es descriuen de manera detallada especificant les funcions i el perfil dels seus membres.

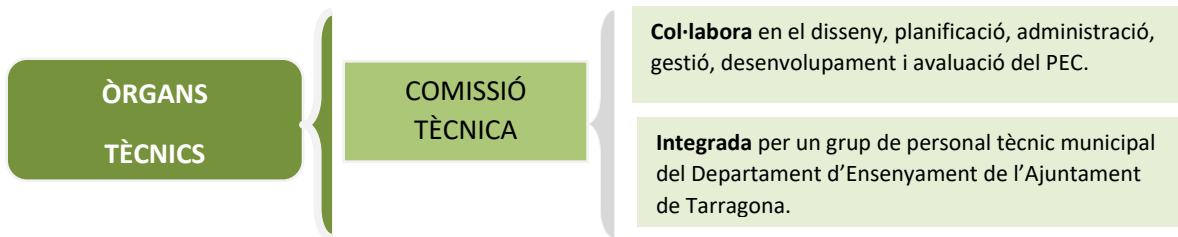
A continuació, es mostra un esquema de l'estructura organitzativa del PEC de Tarragona per, més endavant, passar a descriure cadascun dels ens, així com les seves funcions i el perfil dels membres que els constitueixen.



Els òrgans impulsors estan formats per la Comissió Directora i la Comissió Assessora.



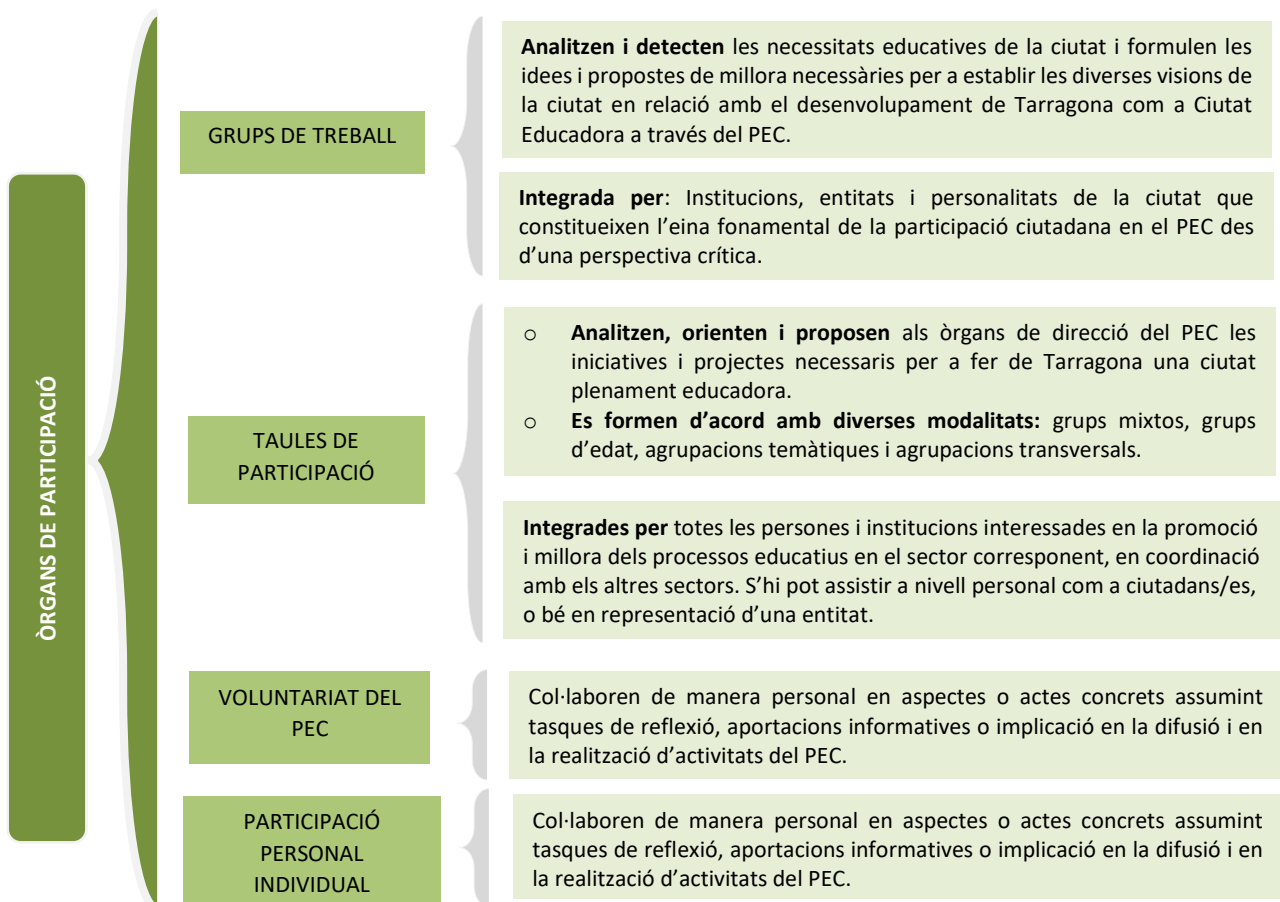
Els **òrgans tècnics**, per la seva part, queden representats per la **Comissió Tècnica**, amb el següent perfil de membres i funcions a desenvolupar:



La **constitució d'aquesta comissió tècnica** garanteix el desenvolupament del Pla i el Projecte Educatiu de Ciutat de Tarragona.

Un dels principals trets característics de la Ciutat Educadora és l'impuls de la participació i la corresponsabilitat. En aquest sentit es poden diferenciar dos **òrgans de participació**: els estrictament municipals i els personals o particulars.

Els **òrgans de participació són flexibles**, d'acord amb les necessitats i els temes. Es formen pels Grups de Treball i les Taules de Participació, i també per la ciutadana que són aquells que apel·len a la voluntat pròpia i personal de la pròpia població interessada a participar de manera altruista en la construcció i el desenvolupament del Projecte Educatiu de la seva Ciutat, Tarragona.



2.7. Composició inicial de les comissions directora i assessora 2001

Constituïdes amb els acords del Consell Plenari de 22/10/01, on es van nomenar les persones que esdevenen membres de la Comissió Directora i la Comissió Assessora. El dia 19 de febrer de 2002 té lloc la reunió en la qual es constitueixen ambdues comissions.

COMISSIÓ DIRECTORA - Representació
Alcalde Tarragona
Tinent d'alcalde Esports
Tinent d'alcalde de Medi Ambient
Tinent d'alcalde de Cultura
Tinent d'alcalde de Patrimoni Històric Artístic
Tinent d'alcalde de l'Àrea de Promoció i Estratègies de la ciutat
Tinent d'alcalde de l'Àrea de Territori
Conselleria Serveis Socials
Rector/a URV
President/a Consell Social URV
Delegat/da Territorial Ensenyament Generalitat
Delegat/da Territorial de Cultura
Delegat/da Benestar Social i Família
President/a Consell Comarcal del Tarragonès
Diputació de Tarragona
President/a Autoritat Portuària
Cambra Oficial de Comerç, Indústria i Navegació
President/a Associació Empresarial Química
Representant a Tarragona de la PYME
Federació d'Unió Botiguers de Tarragona
CCOO Unió Intercomarcal de Tarragona
Representant Secretariat Intercomarcal USTEC-STEC
Secretari General representant de Taula sindical de Tarragona

COMISSIÓ ASSESSORA - Representació
Tinent d'alcalde delegat d'ensenyament
Tinent d'alcalde delegat d'Esports
Grup Municipal PSC
Grup Municipal Esquerra Republicana
Grup Municipal IV-EV-LP
Directora de l'escola de Pregrau de la URV
Consell Social de la URV
Delegació Territorial d'Ensenyament
Responsable d'Ensenyament del Consell Comarcal del Tarragonès
Coordinadora dels Serveis d'Assistència al Ciutadà. Diputació de Barcelona
Cambra Oficial de Comerç, Indústria i Navegació de Tarragona
Junta de directors/es de centres concertats
Junta de directors /es de Secundària de centres públics
Junta de directors de Primària de centres públics
Moviment Renovació Pedagògica
Vicepresidència FAPAC de Tarragona
Delegació de la FAPAES de Tarragona
Gerència del Patronat Municipal d'Esports
Representació sindical de Tarragona
Representació sindical de Tarragona
Representació del Secretariat Intercomarcal a Tarragona d'USTEC-STES

OBSERVACIÓ:

L'actualització del Pla de Ciutat Educadora parteix de la decisió política del govern municipal i la direcció de l'Institut Municipal d'Educació de Tarragona com a responsables del Pla.

Aquestes funcions en el procés inicial del Projecte Educatiu de Ciutat (2003) es van assignar a les comissions Directora i Assessora del PEC, constituïdes a tal efecte.

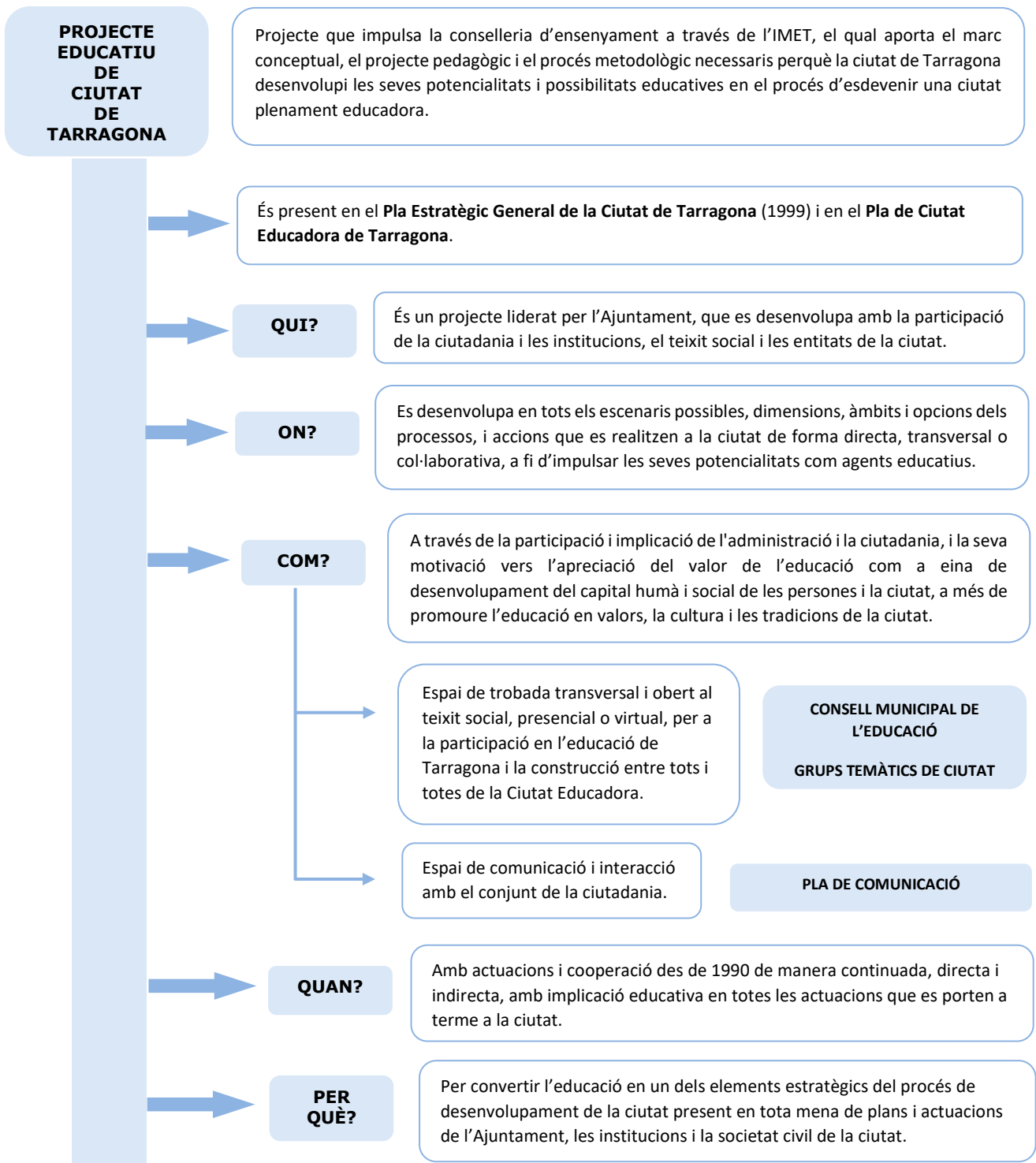
En aquell moment no existia l'IMET, que en l'actualitat assumeix dites funcions a través del Consell Rector, cercant a partir del debat i la participació, noves formes més eficients per incorporar aquestes institucions i entitats al desenvolupament del Pla de Ciutat Educadora.

III. EL PROJECTE EDUCATIU DE CIUTAT DE TARRAGONA
Concepte, missió, visions i valors del PEC

El Projecte Educatiu de Ciutat de Tarragona (PEC), d'acord amb les aportacions, perspectiva i visions sectorials, es defineix en base a la missió i visions estratègiques, objectius generals i específics resumits a continuació.

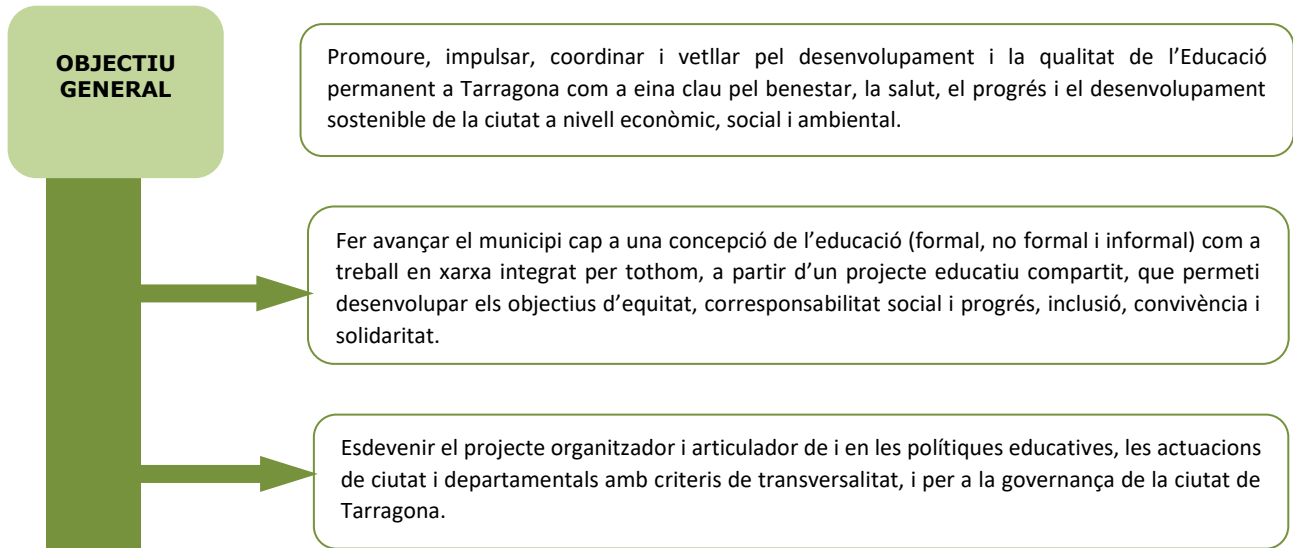


1. Procés de desenvolupament del PEC a la ciutat de Tarragona

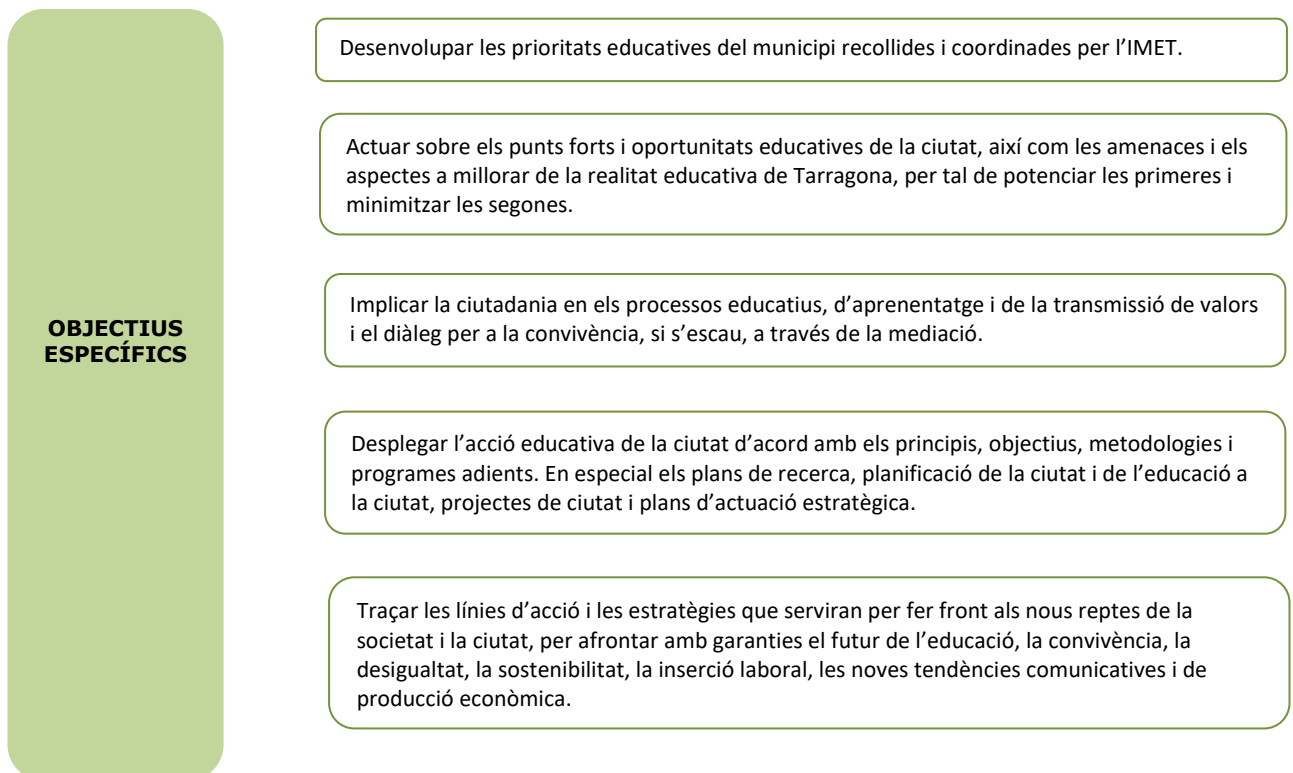


2. Objectius del Pla de Ciutat Educadora i àmbits d'actuació

Objectius generals i específics del Pla i els àmbits d'actuació a assolir:



Per assolir-los, cal desenvolupar els següents objectius específics:



ELS ÀMBITS D'ACTUACIÓ DEL PLA DE CIUTAT EDUCADORA:

- **EDUCACIÓ ESCOLAR (col·laboració), CULTURA, PATRIMONI I MEMÒRIA HISTÒRICA.**
 - **“Aula de Patrimoni”.** Programa pedagògic escolar promogut pel Grup de Ciutats Patrimoni de la Humanitat. Espanya UNESCO.
 - **Programa “Apadrinem el nostre patrimoni”:** material, immaterial, mediambiental i de la memòria històrica.
 - **Visites escolars als recursos educatius de la ciutat, com a Ciutat Educadora.**
A l'Ajuntament i el refugi anti bombardeig aeri, Casa de la Festa, Teatres, Museus, Centres d'interpretació, jaciments arqueològics, parcs, Anella Verda, itineraris i llocs de la memòria històrica, etc. i esdeveniments com el festival Tàrraco Viva, representacions teatrals, concerts...
 - **Cultura i tradicions:** Activitats i participació en exposicions, esdeveniments culturals i tradicionals: festes de Sta. Tecla i Sta. Tecla a les Escoles, castellers, Dieta mediterrània, Carnaval...

- **EDUCACIÓ I SOSTENIBILITAT.**
 - **Agenda 21 escolar,** en coordinació amb el programa “Escoles Verdes i Xarxa d'Escoles per a la Sostenibilitat de Catalunya”, formada per la xarxa d'escoles verdes i xarxes locals.
 - **Anella Verda:** Formació del professorat i activitats escolars.
 - **Estalvi energètic en edificis escolars.**
 - **Mobilitat escolar intermodal:** ús i educació per a la mobilitat sostenible amb la TTE (Targeta de Transport per a Escolars), camins escolars, bicicleta i aparells de mobilitat. Calculadora d'estalvi energètic i emissions de CO₂ (WEB EMT)
 - **Horts i jardins escolars i comunitaris. Programa “Viles Florides”.**

- **COMPETÈNCIES CLAU** vers el creixement personal, la inserció social, laboral i emprenedoria, en el context empresarial, programes europeus, Tarragona impulsa, llengua anglesa, xarxes socials, etc.
- **EDUCACIÓ PER A LA SALUT I ESPORTS:** hàbits saludables, esports escolars i de la ciutadania...
- **CIÈNCIA, RECERCA I COOPERACIÓ AMB LES UNIVERSITATS.**

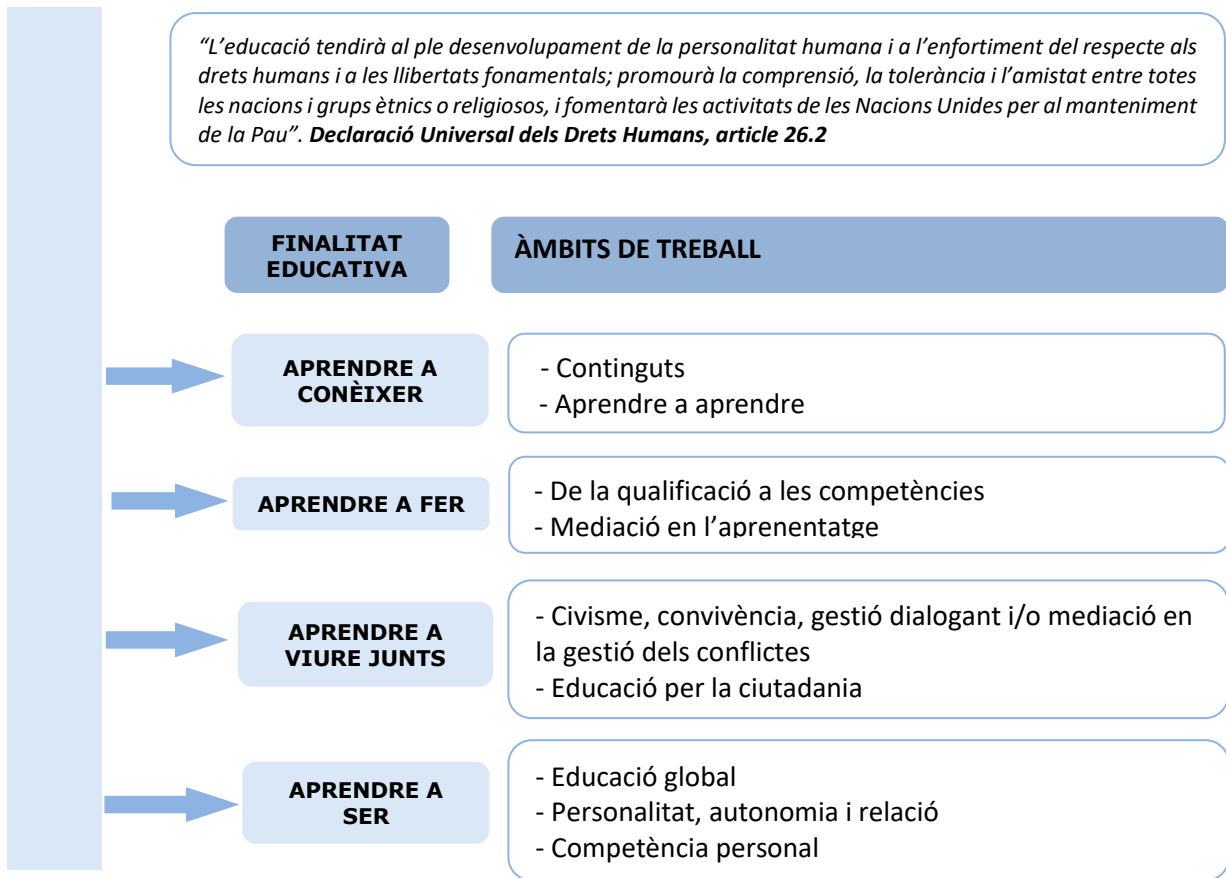
- **XARXES EDUCATIVES.**
 - **PEC – Projecte Educatiu de Ciutat.**
 - **Espai web de recursos educatius**
 - **JORNADES: participació, activitats i grups de treball** de Ciutat Amiga de la Infància, Associació Internacional de Ciutats Educadores, Ret Estatal de Ciutats Educadores, etc.
 - **Participació** en jornades temàtiques i esdeveniments, fires...

- **EDUCACIÓ ARTÍSTICA I CULTURAL**
 - **Servei d'Arts i Educació:** plàstica, arts escèniques i teatre, projectes socials i comunitaris de les arts
 - **Educació integral dels infants de 0 a 3 anys:** “PiCantaRols”

- **DRETS HUMANS I DE LA CIUTADANIA, EDUCACIÓ PER LA COOPERACIÓ I LA PAU**
 - **Jornades de mediació a Tarragona:** mediació escolar, comunitària, intercultural, familiar...
 - **Programa de “Tutoria entre iguals”.**
 - **Drets humans i de la Infància,** les víctimes d'assetjaments, drets d'acollida i migració, igualtat de gènere.
 - **DENIP:** 30 gener – Dia Escolar de la No Violència i la Pau i activitats en xarxa de centres.

- **PROGRAMES EDUCATIUS EUROPEUS** i altres convocatòries de la Unió Europea.
 - **Erasmus Plus KA1 i KA2** i acollida Erasmus d'Orleans ciutat agermanada.
 - **Projectes i activitats educatives entre ciutats agermanades.**

IV. DESPLEGAMENT DEL PLA DE CIUTAT EDUCADORA 2022



**A LA CIUTAT EDUCADORA TOTHOM ÉS EDUCADOR I EDUCAND
i, per tant, en major o menor grau, un agent educatiu.**

1. La ciutat educadora: Agents educatius

- **Cada agent** (família, empresa, associació, entitat, administració, etc.) assumeix les seves responsabilitats educatives en el marc del PEC com a projecte conjunt de la ciutat, el qual, a nivell de les institucions, esdevé transversal i interdepartamental.
- **Les actuacions polítiques i les decisions que es prenen sobre la gestió de la ciutat són accions educatives** que contribueixen a configurar el medi educatiu, de forma que tota la corporació i els professionals municipals són agents educatius.
- **Les decisions que prenen les entitats**, les associacions, els serveis, teixit social i àmbits professionals de la ciutat també són agents educatius que contribueixen a configurar el medi educatiu.

EDUCACIÓ PERMANENT

“Tota activitat d’aprenentatge útil realitzada de manera contínua amb l’objectiu de millorar les qualificacions, els coneixements i les aptituds”. Comissió de les Comunitats Europees, 2001.

Educació al llarg de la vida, per tal que tota persona es pugui mantenir actualitzada respecte als canvis i la innovació en els diversos temes i processos mundials i locals, assolint el major desenvolupament i autonomia individual i social possible, a partir de tota mena d’experiències i activitats que siguin o puguin esdevenir educadores.

Promou l’ampliació, la coordinació i els processos d’innovació i altres recursos de la ciutat i la societat com aportacions a la formació de les persones al llarg de la vida, i en tots els aspectes per a la millora del desenvolupament de les persones i de les comunitats socials.

PROJECTE EDUCATIU DE CIUTAT

Plataforma cívica i territorial carregada de valors, preocupada pel futur del territori i per la cohesió social, compromesa amb l’educació com a gran palanca de transformació social i participació ciutadana, impulsada i liderada per l’Ajuntament com a institució representativa del territori. Joan Subirats.

Projecte d’educació permanent, actiu i participatiu que implica de forma transversal i col·laborativa tota la ciutat, es desenvolupa en tots els seus espais, dimensions i àmbits, a fi de cooperar en el procés de desenvolupament personal i el progrés comunitari.

“Projecte de ciutat que es compromet explícitament amb uns valors i una manera de fer, que pensa quina escola vol, quina educació més enllà de l’escola vol i que estableix un compromís ciutadà i institucional amb l’educació”

“Instrument que permet al conjunt de la ciutadania –amb el suport de l’Ajuntament– intervenir en la prioritització dels principis, objectius, metodologies i programes que han de guiar l’acció educativa de la ciutat”

Diputació de Barcelona

PARTEIX DE LA CIUTAT

Tant urbana com social, que ja existeix i que millora a partir del diagnòstic i detecció de necessitats.

PARTEIX DE LES NECESSITATS QUOTIDIANES I REALS

A nivell personal, social i relacional dels ciutadans i ciutadanes, i cerca i proposa alternatives.

SE SAP «LIMITAT»

I estableix plans d’actuació d’acord amb la diagnosi, evitant generar expectatives de canvi immediat en tots els àmbits.

ENTÈS COM A PROJECTE SOCIALITZADOR

Que pretén, a mitjà i llarg termini, millorar les condicions de socialització quotidiana dels ciutadans i ciutadanes.

2. Àmbits i línies d'actuació, participació i avaluació a la Ciutat Educadora

A) CORRESPONSABILITAT EDUCATIVA MUNICIPAL (SUBSIDIARIETAT) I VOLUNTAT POLÍTICA DE TRANSFORMACIÓ

Amb 3 àmbits diferenciats

Transversalitat interna. Avançar cap a estructures i relacions més transversals emprant el PEC com a eina per aconseguir una "mirada educativa transversal" que normalitzi la importància de la perspectiva d'impacte educatiu" en totes les polítiques i actuacions municipals.

Reconeixement educatiu. Reconèixer i valorar tot el fet educatiu que es dona en el municipi i que s'està realitzant a les diverses àrees de l'Ajuntament de la ciutadania, les entitats, la comunitat educativa, l'empresa i el comerç, i amb atenció a les experiències més enllà de l'àmbit escolar.

Implicació i compromís de la ciutadania. Treballar la complicitat i el compromís participatiu de la ciutadania (entitats, associacions, sector econòmic i comercial, etc.) per abordar de manera conjunta les accions i activitats educatives en el marc del PEC, en el seu disseny, realització i avaluació.

B) COOPERACIÓ AMB LA COMUNITAT EDUCATIVA

Àmbits bàsics d'actuació

Reconeixement i valoració de la funció dels centres educatius especialment del professorat i mestres.

Promoure i dinamitzar les accions educatives complementàries (en horari escolar), extralectives (en el centre fora d'horari lectiu) i extraescolars, així com els esdeveniments educatius de la ciutat (per exemple: jornada sense cotxes)

Col·laboració amb els centres docents oferint-los el PEC com a eina per a la millora amb cooperació en el Projecte Educatiu de Centre.

C) CORRESPONSABILITAT I COOPERACIÓ AMB L'EDUCACIÓ ESCOLAR I DE LES FAMÍLIES

Oferir el PEC com espai de trobada i per fomentar la participació. Cal concebre l'educació amb criteris de corresponsabilitat social i amb les respostes col·lectives, coordinades i coherents en relació als diferents àmbits educatius.

Crear un espai de treball constant i accessible

Espais d'experiències educatives
 Comunicació i xarxes de Ciutat

D) EDUCACIÓ PERMANENT DE LA CIUTADANIA

Promoure l'accés de la ciutadania l'educació (formal, no formal i informal) al llarg de tota la vida, promovent una oferta adequada i suficient de possibilitats formatives i de capacitació, a fi de desenvolupar plenament llurs potencialitats de creixement personal, relacional, social i laboral. Promoure polítiques públiques on l'educació esdevingui un factor clau, de caràcter integral i transversal.

Binomi públic i privat: El món educatiu públic i concertat treballant conjuntament.

Cooperació amb les universitats i la recerca científica, especialment URV i UOC

E) TRANSPARÈNCIA I COMUNICACIÓ (ACCOUNTABILITY)

A l'Ajuntament

Informar el conjunt d'òrgans polítics i serveis tècnics sobre el desenvolupament del PEC i el ventall d'expectatives que obren les seves fases i processos.

A la ciutadania organitzada i no organitzada (ciutadans)

Crear un espai de comunicació directe i fluid de participació i per a compartir bones pràctiques al si de la comunitat educativa i al conjunt de la ciutat i ciutadania

PUNT DE TROBADA. Espais de participació i per compartir bones pràctiques, si s'escau, a través de xarxes d'entitats i ciutadania.

F) FORMACIÓ SOBRE LA CIUTAT EDUCADORA I EL PEC: COMUNICACIÓ, DIFUSIÓ I FORMACIÓ SOBRE ELS PRINCIPIS I DESENVOLUPAMENT DE LA CIUTAT EDUCADORA

Informació i formació de la ciutadania sobre Ciutat Educadora. Que les diferents persones (polítics, tècnics i ciutadania) coneguin i, si s'escau, esdevinguin agents educatius que cooperin en l'assoliment dels objectius i desenvolupament de Ciutat Educadora.

G) SOSTENIBILITAT: SOCIAL, MEDIAMBIENTAL I ECONÒMICA DEL PEC I ELS PROJECTES DE CIUTAT



Per tal que la sostenibilitat, mediambiental i social es pugui desenvolupar, cal generar complicitat i confiança entre tots els actors del territori (ajuntaments, tècnics, entitats, ciutadania, etc.), per tal que el PEC no esdevingui només un generador d'activitats, sinó un motor que treballi per una nova manera d'educar i de construir ciutat. Si s'inclouen en el projecte els sectors econòmics, productius i comercials, entre d'altres, l'educació i l'àmbit privat podran iniciar un diàleg positiu per a totes les parts.

H) INTERCANVI DE BONES PRÀCTIQUES AMB ALTRES CIUTATS I XARXES ESTATALS, EUROPEES I INTERNACIONALS



Els intercanvis obren espais de comunicació i noves experiències, sovint més enriquidores que el que ja és conegut, que faciliten la integralitat de l'educació i ajuden a promoure sinèrgies i generant projectes de col·laboració compartint objectius, recursos i metodologies.

I) COMUNICACIÓ I VISIBILITAT DE LA CIUTAT EDUCADORA

Processos d'acompanyament de la construcció de Ciutat Educadora que transmetin, donin visibilitat i ajudin a la millora de la participació en el projecte.

- **Campanya de comunicació interna** per donar a conèixer a tot el personal de l'ajuntament el compromís com a Ciutat Educadora i la necessitat de repensar les polítiques públiques des d'aquesta mirada (espai en la intranet, publicacions internes, comunicacions o altres vies).
- **Campanya de comunicació externa**, si s'escau, iniciada i amb una declaració de l'alcalde i/o declaració institucional de suport al Pla de Ciutat Educadora.
- **Actes públics** (inauguracions, reunions amb grups de veïns i veïnes, activitats...) com a oportunitats per explicar o vincular dites activitat amb el compromís adquirit com a Ciutat Educadora.
- **Altres formes de fer visible el potencial educatiu de les diferents actuacions municipals**, a través de diferents formats:
 - Destacar i ampliar l'espai web de Ciutat Educadora.
 - Butlletins informatius, publicacions amb temàtiques adreçades als temes clau i de necessitats de la comunitat educativa i l'educació permanent de la ciutadania, amb visió transversal, destacant el valor de l'educació en tots els àmbits d'actuació municipal i de la ciutat.
 - Mitjans de comunicació local, entre d'altres, per explicar el caràcter educador de les iniciatives desenvolupades en el marc de la Ciutat Educadora.

- **Celebració, amb projecció pública el dia 30 de novembre, del Dia Internacional de la Ciutat Educadora** per crear consciència a la ciutat de la importància de l'educació com a motor de canvi, sumant noves aliances a favor d'aquest model de ciutat.

La celebració d'aquest acte és un bon moment per recordar, també en l'àmbit intern, la responsabilitat compartida i transversal en la construcció d'una Ciutat Educadora.

J) AVALUACIÓ I INDICADORS DE PROGRAMES INSTITUCIONALS I DE LA SOCIETAT CIVIL EN LA CIUTAT EDUCADORA. Fitxes de recollida d'informació:

Conèixer els programes i les activitats que s'estan duent a terme al municipi permet identificar possibles relacions de col·laboració i, alhora, ajuda a observar possibles àmbits sobre els quals manca intervenció.

1. Fitxa de recursos educatius. Instrument de recollida d'informació pel catàleg d'activitats/programes de la ciutat en clau educativa.

- **NOM DEL PROGRAMA/ACTIVITAT.**
- **ENTITAT RESPONSABLE.**
- **BREU DESCRIPCIÓ DEL PROGRAMA/ACTIVITAT.**

- **PERFIL DE PARTICIPANTS**
 - Descriu breument el perfil de les persones usuàries, oferint percentatges (homes/dones, població immigrant, grups d'edat, etc.) en cas que en disposeu.

- **PERSONAL**
 - Hi ha personal professional contractat? Descriu-lo breument
 - Hi ha personal voluntari? Descriu-lo breument

- **PRESSUPOST DE L'ACTIVITAT**
 - Pressupost aproximat de l'activitat:
 - És una activitat gratuïta?
 - Hi ha un sistema de beques o subvenció?
 - Compta amb pressupost públic?
 - Compta amb pressupost privat?

2. Fitxa d'avaluació i indicadors clau de les experiències de Tarragona com a Ciutat Educadora.

Les preguntes desglossen els aspectes d'especial rellevància per a la construcció de la Ciutat Educadora, facilitant l'autoavaluació per part de l'organització.

a) **NOM DEL PROGRAMA/ACTIVITAT.**

b) **ENTITAT RESPONSABLE.**

c) **BREU DESCRIPCIÓ DEL PROGRAMA/ACTIVITAT.**

d) **OBJECTIUS.**

- Persegueix un objectiu explícitament educatiu?
- Cobreix algun objectiu educatiu tot i que no sigui de manera explícita?
- Respon a alguns dels principis de la Carta de Ciutats Educadores?

e) **EL DRET A LA CIUTAT EDUCADORA.**

- Educació inclusiva al llarg de la vida
- Política educativa àmplia
- Diversitat i no discriminació cultural
- Accés a la cultura
- Diàleg intergeneracional.

f) EL COMPROMÍS DE LA CIUTAT.

- Coneixement del territori
- Accés a la informació
- Governança i participació ciutadana
- Seguiment i millora contínua
- Identitat de la ciutat
- Espai públic habitable
- Adequació d'equipaments i serveis municipals
- Sostenibilitat

g) AL SERVEI INTEGRAL DE LES PERSONES

- Promoció de la salut
- Formació d'agents educatius
- Orientació i inserció laboral inclusiva
- Inclusió i cohesió social
- Corresponsabilitat contra les desigualtats
- Promoció de l'associacionisme i el voluntariat
- Educació per a una ciutadania democràtica i global

h) EFECTES – impacte.

- Ha tingut els efectes educadors buscats?
 - Quins?
- Ha tingut efectes educadors no previstos?
 - Quins?
- És possible incrementar el potencial educatiu del programa o activitat?
 - Com?
- S'ha detectat cap efecte deseducador?
 - Quin?
- Com es podria revertir?

i) COL·LABORACIÓ SÍ NO

- Disposa de la col·laboració de l'administració local?
- Potencia el treball en xarxa amb altres entitats de la societat civil?
 - Quin?
- S'ha identificat la falta d'algun agent/entitat en la implementació del programa?
 - Quin?

j) AVALUACIÓ SÍ NO

- S'ha fet algun tipus d'avaluació sobre la satisfacció dels usuaris?
 - Conclusions principals:
- S'ha fet algun tipus d'avaluació sobre l'impacte del programa?
 - Conclusions principals:

k) PARTICIPACIÓ

- Preveu la participació ciutadana en el disseny del programa?
- Preveu la participació ciutadana en la implementació del programa?
- Preveu la participació ciutadana en l'avaluació del programa?

3. PLA D'ACTUACIÓ I INDICADORS DELS GRUPS DE TREBALL I SEGUIMENT

L'establiment de grups de treball mixtos (ajuntament, entitats de la societat civil, universitat, persones expertes i ciutadania a títol individual) ha de permetre la posada en marxa de les accions pactades per a cada meta (fase inicial) i també fer un seguiment conjunt dels avenços efectuats i dels temes pendents en cadascuna de les metes assenyalades (seguiment).

3.1. FASE INICIAL

Meta/objectiu

Quins actors participen o es podrien convidar perquè participin en la consecució d'aquest objectiu?

Quins programes/accions de l'administració local es poden identificar com a instruments en aquest àmbit?

Quines accions i/o canvis són necessaris per a la consecució d'aquest objectiu?

Quins són els principals obstacles que es preveuen per avançar?

Com es podrien resoldre?

Idees i/o propostes per treballar a curt, mitjà i llarg termini.

3.2. SEGUIMENT

Àmbit temàtic

- Quins programes/accions s'han dut a terme durant aquest darrer any?
- Quins programes/accions suposen una novetat respecte a l'any anterior?
- Quins programes/accions han experimentat alguna modificació o han deixat d'estar vigents?
- Quins avenços s'hi observen?
- Quins són els principals obstacles que es preveuen per avançar?
- Com es podrien resoldre?
- Quins reptes queden encara per treballar?

Idees i/o propostes per treballar a curt, mitjà i llarg termini

4. INDICADORS CLAU EN EL PROCÉS PERMANENT DE CONSTRUCCIÓ DE LA CIUTAT EDUCADORA

a) VOLUNTAT POLÍTICA (nivell de compromís amb la construcció d'una Ciutat Educadora)

- » És un projecte únicament de l'equip de govern o és compartit per les diferents forces polítiques?
- » Lineaments polítics: les propostes de Ciutat Educadora es troben englobades en el Pla Estratègic de Ciutat o Programa d'Actuació Municipal?
- » Es produeix un lideratge alt, mitjà o baix del procés de construcció d'una Ciutat Educadora per part de l'alcalde/alcaldeessa?
- » Recursos disponibles: hi ha una dotació econòmica per materialitzar les propostes de Ciutat Educadora?

b) ORGANITZACIÓ INTERNA

- » **Hi ha personal municipal amb atribucions (dedicació exclusiva o parcial) i capacitat per mobilitzar altres departaments municipals?**
- » **Hi ha un òrgan per impulsar la Ciutat Educadora?**
 - De quina àrea depèn?
 - De quin personal i infraestructures (oficina, PC, etc.) disposa?
- » **Es disposa de referents en cada àrea o departament per a la interlocució en relació amb la Ciutat Educadora?**
- » **Hi ha un espai de trobada entre les diferents àrees municipals?**
 - Quines són les funcions d'aquest espai?
 - Quines àrees l'integren?
 - Quina és la periodicitat de les reunions?
 - Quins aspectes es treballen en aquest espai?
 - Hi ha una implicació alta, mitjana o baixa dels diferents responsables polítics?
 - Hi ha una implicació alta, mitjana o baixa del personal municipal de les diferents àrees?
 - Quin és el grau d'assistència i satisfacció?
 - Hi ha acompanyament extern, per exemple, per part d'alguna universitat?
 - En què consisteix?
- » **En el cas que no hi hagi un espai de trobada, com es treballa amb les diferents àrees municipals?**

c) PLA DE TREBALL PER A LA CIUTAT EDUCADORA

- » **S'ha fet un treball de difusió i reflexió de la Carta de Ciutats Educadores entre les diferents àrees municipals?**
- » **S'ha reflexionat sobre l'impacte educatiu dels diferents programes municipals?**
- » **Es promou la participació ciutadana en les iniciatives municipals?**
- » **S'ha fet un mapatge de les bones pràctiques de Ciutat Educadora existents?**
- » **S'ha dissenyat un pla de treball?**
 - S'han identificat les necessitats (a curt, mitjà i llarg termini)?
 - S'han definit les estratègies, actuacions, recursos i beneficis que s'espera aconseguir?
 - S'han establert les accions prioritàries?

- S'ha dut a terme un repartiment de tasques (qui fa què) i s'ha establert un calendari de treball?
- S'ha establert un sistema de seguiment dels acords?
- S'han definit indicadors d'anàlisi?

d) OPORTUNITATS DE FORMACIÓ DE CIUTAT EDUCADORA ALS AGENTS EDUCATIUS

» Hi ha un pla de formació periòdica conforme al pla d'acció traçat?

- Per al personal que impulsa la Ciutat Educadora
- Per a l'equip directiu del govern municipal
- Per al personal municipal (tècnics/tècniques)

» Quins temes s'han treballat i com?

» Aquesta formació la imparteix una entitat externa (universitat, institut de recerca...)?

e) TREBALL EN XARXA LOCAL

» S'ha fet un mapatge d'entitats de la societat civil que es podrien aliar a la construcció de la Ciutat Educadora?

- **S'ha fet un treball de difusió i reflexió de la Carta de Ciutats Educadores amb diferents entitats de la societat civil?**
- **Hi ha alguna plataforma d'articulació de la Ciutat Educadora amb la societat civil?**
 - Quines entitats en formen part?
 - S'hi han incorporat entitats, a priori, no estrictament educatives?
 - S'hi han incorporat entitats amb les quals anteriorment no hi havia col·laboració en matèria educativa?
 - A quins grans àmbits dediquen la seva activitat?
 - Quina és la periodicitat de les reunions?
 - Hi ha una implicació alta, mitjana o baixa de les entitats i dels responsables polítics?
 - Quins aspectes es treballen en aquest espai?
 - S'han establert unes prioritats de treball?
- **Hi ha un Pacte per la Ciutat Educadora?**
 - Quines dificultats es presenten en el treball en xarxa i com es resolen?
 - Es preveu un espai de formació en clau educativa?
 - Per a la comunitat educativa
 - Per al teixit associatiu involucrat en el procés
- **Es preveu l'avaluació del procés?**
 - Indicadors de seguiment
 - Calendari de treball

f) COMUNICACIÓ

» Quins instruments d'informació i sensibilització hi ha?

» Es comuniquen les propostes a nivells directius perquè donin suport a les decisions i els avenços?

» Quins canals de comunicació hi ha amb el conjunt del personal municipal?

» Quins canals de comunicació hi ha amb les entitats ciutadanes involucrades en el procés?

» **Quins canals de comunicació hi ha amb la comunitat en general?**

- Presència als mitjans locals (web, premsa, butlletí, ràdio, publicacions...)
- Celebració del Dia Internacional:
- S'organitza algun esdeveniment per a aquest dia?
- Quines àrees hi participen?
- S'han incorporat noves àrees a la seva organització?
- Trobades/seminaris

» **Es comparteix el treball dut a terme (bones pràctiques, saber fer) amb el conjunt de ciutats que integren l'AICE?**

V. LES XARXES TERRITORIALS I LES SEVES POTENCIALITATS

L'article 29 dels Estatuts de l'AICE preveu la creació de xarxes territorials i temàtiques per reforçar els llaços entre les ciutats associades.

Actualment, hi ha dues xarxes territorials de caràcter regional (Amèrica Llatina i Àsia-Pacífic), set xarxes de base estatal (Argentina, Brasil, Espanya, França, Itàlia, Mèxic i Portugal) i un grup de treball per a Europa del Nord amb l'objectiu d'intercanviar experiències, compartir reptes i avançar en el desenvolupament de la Ciutat Educadora.

La ciutat de Tarragona és membre fundador de l'Associació Internacional de Ciutats Educadores i de la xarxa territorial: Ret Estatal de Ciutats Educadores (RECE) on participa en les xarxes temàtiques que es constitueixen en cada trobada bianual, per aprofundir en qüestions específiques d'interès de les ciutats.

En totes aquestes xarxes se celebren trobades presencials i intercanvis que desemboquen en l'impuls de col·laboracions entre les ciutats i el diàleg amb institucions nacionals i internacionals.

Amb l'objectiu de promoure la incorporació de l'educació com a eix transversal de l'acció política, l'AICE ofereix a les ciutats associades oportunitats de formació presencial o en línia i visites d'estudi per conèixer més en profunditat i compartir experiències d'algunes de les pràctiques desenvolupades per ciutats membre.

1. Per què és important el treball en xarxa amb altres municipis

Les ciutats han passat de ser unitats administratives dependents d'entitats de govern jeràrquicament superiors (regions i estats) a esdevenir òrgans amb cada vegada més responsabilitats, competències i incumbències. Al seu torn, els governs locals han adquirit més protagonisme com a impulsors del canvi social i actors del món global.

Molts dels àmbits d'intervenció de l'àmbit local responen a reptes globals no exclusius d'un territori, per la qual cosa les experiències prèvies d'altres contextos i la reflexió conjunta amb altres municipis es presenten com una important oportunitat d'aprenentatge.

La ciutat educadora té personalitat pròpia, integrada en el país on està situada. Per tant, la seva identitat és interdependent respecte de la del territori del qual forma part. És també una ciutat que es relaciona amb el seu entorn, amb altres nuclis urbans del seu territori i els medis rurals que l'envolten, i amb ciutats d'altres països. El seu objectiu constant serà aprendre, innovar, compartir i, per tant, enriquir i fer més segura i digna la vida dels seus habitants.

Col·laboració de l'AICE a les ciutats en la seva tasca de convertir l'educació en eix central del projecte de ciutat, aportant l'assessorament i l'atenció personalitzada per a la implantació dels principis recollits a la Carta de Ciutats Educadores, aportant publicacions monogràfiques que posen l'accent en com es concreta el concepte des de diferents àmbits.

- **Premi Ciutats Educadores** pretén remarcar i reconèixer internacionalment el treball que duen a terme les ciutats i inspirar-ne d'altres en la construcció d'entorns més educadors.

- **Banc d'Experiències al portal de l'AICE**, amb més de 500 casos, permet il·lustrar les nombroses i diverses formes en què les ciutats van concretant els principis de la Carta de Ciutats Educadores.

2. Experiències Tarragona nomenades bones pràctiques de Ciutat Educadora per les organitzacions de ciutats: RECE i AICE

L'Ajuntament de Tarragona és membre del moviment i l'Associació Internacional de Ciutats Educadores (AICE) des de l'any 1990, en el qual es va constituir el moviment i l'AICE.

Des de l'any 2000 l'Ajuntament de Tarragona ha impulsat l'elaboració i desenvolupament del Projecte Educatiu de Ciutat (PEC), que recull els antecedents històrics en relació amb les diferents fases i tasques dutes a terme, i, així mateix, s'estableixen els objectius, metodologia i eixos i línies d'actuació per tal que Tarragona esdevingui una Ciutat Educadora.

Experiències **que ha compartit el PEC de Tarragona**, assolint reconeixements de **Bones pràctiques** seleccionades per a la seva presentació en les trobades de la Ret Estatal de Ciutats Educadores (RECE) i l'Associació Internacional de Ciutats Educadores (AICE), les quals s'han incorporat en la Base de dades AICE de bones pràctiques de ciutat educadora.

2.1. Experiències presentades a les trobades de la Ret Estatal de Ciutats Educadores (RECE)

- **Primera trobada de constitució del moviment i l'Associació de Ciutats Educadores** (Barcelona desembre de 1990) on Tarragona va participar de forma activa amb la presentació de quatre activitats:
 - **Explorar la ciutat:** activitat on es va treballar l'anàlisi de l'estructura urbana. Fou realitzada pel Camp d'Aprenentatge de Tarragona, amb la col·laboració del Departament d'Ensenyament de la Generalitat de Catalunya.
 - **Teatre a l'Escola:** patrocinat per l'Ajuntament i la Diputació, amb la col·laboració del Centre de Recursos Pedagògics i la coordinació del Grup Zàlata, companyia de Teatre.
 - **La Plàstica a l'Escola:** programa del Departament Municipal d'Ensenyament de Tarragona.
 - **La Música a l'Escola:** programa del Departament Municipal d'Ensenyament de Tarragona.
- **VIII Trobada de la RECE celebrada a Donostia el març de 2007**, en el marc del programa de **Lletres a taula: La Lletra petita**, per a centres escolars. Presentada i seleccionada com bona pràctica de Ciutat Educadora. Activitat presentada per la consellera M. Carme Duch i la tècnica coordinadora de l'activitat.
- **IX trobada RECE de Granollers 2009. Programa Tarragona media:** mediació i resolució de conflictes (2009). Activitat seleccionada i presentada com a bona pràctica.
<http://w10.bcn.es/APPS/edubidce/pubExperienciesAc.do>
Indicadors temàtics: Benestar social, igualtat, mediació, formació permanent i ocupacional, inserció laboral

- **X trobada de la RECE a Alcalá de Guadaíra 2011**
 - **Experiència: El Serrallo, un lloc de conte: la memòria dels pescadors (2011).**
<http://w10.bcn.es/APPS/edubidce/pubExperienciesAc.do>
 - **“PICANTAROLS. Educació musical a les Llars d’Infants”.** Reconeixement de bones pràctiques de Ciutat Educadora.
 - **Apadrinament del Balcó del Mediterrani pels escolars de Tarragona.** Seleccionada com a bona pràctica de Ciutat Educadora.

- **XI trobada RECE de Gandia del 16 al 18 d’octubre de 2013**
 - “El cuento como un acto de comunicación, expresión y participación” (**Llar Infants la Taronja**)
 - “El Miracle, escuela literaria y creativa”: **Escola El Miracle**
 - “Del pati al Jardí, un espai ple de possibilitats”. **Llar d’Infants El Miracle**
 - “Señalización de los edificios y monumentos de la Part Alta con códigos QR” - **Institut Torreforta**
 - "Dossier d’activitats pedagògiques", DAP presentat per l’**IMET – PEC**

- **XII Trobada de la RECE, celebrada el 14 de gener a Rivas-Vaciamadrid.**

- **XIII Trobada de la Ret Estatal de Ciutats Educadores.** Els dies 1 i 2 de febrer de 2018 se celebra a Lleida la XIII Trobada de la RECE, amb l'eix central de “Repensar la ciutat”.
Participació en els grups de treball de:
 - Ciudad Educadora y Turismo Responsable, el patrimonio como valor identitario de las ciudades.
 - Un modelo de impulso de la formación profesional desde el mundo local.
 - Los objetivos del desarrollo sostenible con la implicación de la infancia.

- **XIV Trobada de la RECE, de l’11 al 13 de març de 2020 a Sevilla**
Participació en els grups de treball de:
 - Ciudad Educadora y Turismo Responsable, el patrimonio como valor identitario de las ciudades.
 - Los objetivos del desarrollo sostenible con la implicación de la infancia. (segona fase)

- **XV Trobada de la RECE a Vitòria Gasteiz, 17 i 18 de març de 2022.** Lema: **Consolidant la Ciutat Educadora.**

Es presenten i són seleccionades dues experiències, en format pòster:

- Lliga el conte i passa’l.

Pràctica compartida dels Plans Educatius d’Entorn amb l’objectiu de treballar en xarxa el gust per la lectura en llengua catalana en una zona d’alta complexitat educativa fomentant la participació de la família.

Cada curs la comissió tècnica del PEE tria un àlbum il·lustrat de qualitat adreçat aproximadament als alumnes de Cicle Inicial de Primària. S’elaboren línies de treball, guies didàctiques, recursos per treballar el conte amb els nens i nenes. A partir d’aquí es treballa en quatre fases:

1. Els centres de primària, llars d’infants, entitats i associacions de lleure que volen participar, envien una petita presentació (fotografia, PowerPoint, dibuix...) del grup-classe que treballarà el conte durant el curs. Aquesta presentació es mostra al blog del projecte *Lliga el conte i passa’l*.
2. Durant el curs, les dues tècniques de la Biblioteca Municipal del barri de Torreforta concerten visites amb els grups-classe participants per tal de fer una sessió d’animació a la lectura sobre el conte. Al mateix temps es va decorant i ambientant la biblioteca amb els treballs dels alumnes que la visiten.

3. Durant el curs, cada centre o grup-classe treballa el conte de manera lliure, en àrees diverses, amb metodologies diferents i implicant les famílies. S'enregistra una petita mostra del seu treball. Aquest enregistrament formarà part del blog que s'ha de difondre a les famílies.

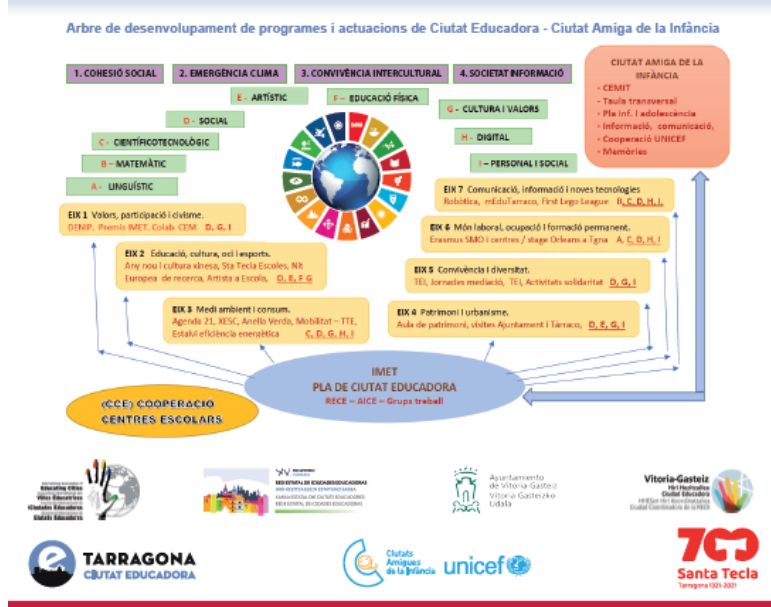
4. Durant el mes de juny a la Biblioteca Municipal es fa la cloenda del projecte. En dues sessions es realitza una festa on participen tots o una mostra dels alumnes que han treballat el conte. Es convida les famílies. Es fa la presentació del blog finalitzat. Es fan jocs, compta contes i música. S'intercanvien activitats i s'exposen treballs.

MAPA MENTAL I ARBRE ESTRATÈGIC DE TARRAGONA CIUTAT EDUCADORA

Eina d'informació i debat participatiu per a l'actualització permanent del Pla i el Projecte Educatiu de Ciutat, seleccionada bona pràctica per la Ret Estatal de Ciutats Educadores, presentada en la trobada de la Ret a Vitòria Gasteiz – març 2022.



El Mapa mental i l'arbre estratègic de Ciutat Educadora són un recurs participatiu de representació de temes i conceptes clau del Projecte Educatiu de Ciutat (PEC). L'arbre estratègic informa els àmbits d'actuació, els eixos de Ciutat Educadora i la seva relació amb la programació PEC, Objectius (ODS) i la carta Ciutat Educadora.



2.2. EXPERIÈNCIES PRESENTADES I SELECCIONADES BONES PRÀCTIQUES EN ELS DARRERS CONGRESSOS DE L'AICE

L'AICE organitza cada dos anys un congrés internacional (amb seu rotatòria) en què es presenten els resultats del treball sostingut prèviament per part de les ciutats i les xarxes.

Aquests congressos constitueixen una oportunitat per aprofundir sobre un o diversos aspectes recollits en la Carta de Ciutats Educadores, així com un espai per difondre, contrastar i intercanviar bones pràctiques. En definitiva, els congressos serveixen de marc per a l'aprenentatge entre ciutats i també com a impuls a noves col·laboracions. És un dels espais de trobada més importants de l'AICE, al qual estan convocades totes les ciutats de l'Associació.

Experiències presentades als congressos internacionals de l'AICE.

- **XIII Congrés Internacional de l'AICE Barcelona 2014.** Reconeixement de bones pràctiques i presentació del Programa: “Dia Escolar per a la No-violència i la Pau”. DENIP.
- **XIV Congrés Internacional de Ciutats Educadores, Rosario (Argentina) el 2, 3 i 4 de juny de 2016** sota el lema “Els territoris de la convivència a les ciutats”.
Programa presentat i amb reconeixement de bones pràctiques: “El tren de la coeducació”. Experiència presentada en el congrés per la tècnica municipal de Polítiques d'Igualtat i el tècnic municipal de l'IMET coordinador del Pla i Projecte Educatiu de Ciutat.
- **XV Congrés Associació Internacional de Ciutats Educadores a Cascais (Portugal) 13-16 novembre 2018**
Tarragona participa en el grup de treball coordinat per Barcelona: Ciutat, educació i valors patrimonials. La Ciutat Educadora, un espai per aprendre i ser ciutadans. Aprendre de i per a la ciutat.
- **Assemblea general AICE el 26 de març 2020 a Tampere (Finlàndia),** per videoconferència, amb participació de Tarragona.
- **XVI Congrés Internacional de Ciutats Educadores (Katowice, octubre 2020).** Lema: “Música, medi ambient, activitats recreatives i participació”. Congrés realitzat en línia.

Es presenta l'activitat: “Tarragona: interculturalitat, art i cultura amb la comunitat xinesa”.

A causa del format en línia, no es realitzen presentacions d'experiències.

2.3. PROGRAMES EDUCATIUS EUROPEUS: (COMENIUS REGIO I ERASMUS +) COORDINATS PER IMET – CIUTAT EDUCADORA

- **Comenius Regio amb Orleans (França)** ciutat agermanada.
Tema: “Biodiversitat: Jardins romans a Tarragona i jardins del Loire a Orléans”
Participen: Escola de Pràctiques, Museu Nacional Arqueològic, ICE – URV.

Reconeixements:

- **Orleans, bona pràctica en la Jornada de l'Agence Europe Education Formation France, a Bordeaux,** en el programa: “Citoyenneté européenne: placer les jeunes au cœur des initiatives locales”.

- **Orléans: “Prix de la Ville Euro-citoyenne 2012”** atorgat pel “Ministère des Affaires étrangères et européennes.”

- **Tarragona, l'exposició del MNAT amb reconeixement del Premi Musa,** d'exposicions temporals sobre el món antic en el marc de la XX edició dels Premis Auriga.

- **Reconeixement Star project europeu.** Seleccionat entre els projectes exemplars desenvolupats en cada convocatòria en ambdós estats: espanyol i francès.

➤ **Comenius Regio amb Mikolow (Polònia): 2013 – 15**

Tema: “Key competences”

Participants: Instituts Vidal i Barraquer, Comte de Rius, Pere Martell i Cal·lípolis, Col·legi Públic d'Educació Especial Sant Rafael, ICE_URV, Oficina municipal Europe Direct.

Amb qualificació d'excel·lent en l'avaluació dels projectes Comenius Regio, per part del SEPIE.

2.4. PROGRAMES EDUCATIUS EUROPEUS ERASMUS + AMB PARTICIPACIÓ DE L'IMET- CIUTAT EDUCADORA

a) **“The Roles integrated guidance services for responding to the needs of migrants and their Families”**

- **Dates participation Tarragona:**

- **KEY ACTION 2 – COOPERATION FOR INNOVATION AND THE EXCHANGE OF GOOD PRACTICES**

- **The project duration** is 18 months from 01.01.2017 to 06.30.2018.

- **Participants of the project** are guidance counselors, psychologists, teachers, coaches, trainers and administrative staff employed by the partner organizations.

- **Project coordinator** – Foundation Family Center – Poland.

- **Project partners** – Italy, Portugal, Spain.

b) **Short training course (May 2017 Uppsala, Sweden)**

“Mentoring, Coaching and Counseling for Seniors”

- **Dates participation Tarragona:** 2 - 6 May 2017

Project: Tailored offers for adults – Fingerprints Learning

Numer 2016-1-PL01-KA204-026628

Descripció:

In may 2015 has completed the first phase of the project actions Tarragona, city friend of the elderly: the phase of participation.

Are collected opinions, experiences and contributions in relation to the areas of: outdoor spaces and buildings; Transport; Housing; Social participation; Respect and social inclusion; Civic activity and work; Communication and information, and health and social services.

The method of collection of information has been using meetings with focus groups and a survey specifically.

Now it will start the second phase of the project: the evaluation process, in order to make a diagnosis of the reality of the city based on the data collected in order to build a city within the reach of everyone.

c) **University College of Enterprise and Administration in Lublin (march 2017 and may 2022)**

Staff Mobility For Teaching

Overall objectives of the mobility: Catalan Week in Lublin, event for students, staff and partners from others institutions

Duration (days) – excluding travel days: 7.

- **Dates participation Tarragona:**

- 20th -24th March, 2017

- 09 to 13 /05 / 2022

- **Brief description of presentation's / lecture's content:**

- **Presentation of Tarragona** as a city where the historical heritage of the old Roman city (Tarraco) lives with the innovative industry, the contemporaneous culture, the international tourism and commerce

- **Presentation of the actual Programs and Projects of Tarragona city:** Education city project and Mediterranean Olympic Games 2018. Education Project of the Games, applications management and legacy of the Games. The participation of the schools and the students in the Mediterranean Games
- **The main sectors of production, trade, sport and care for people of Tarragona,** options work practices.

2.5. ESTADES ALUMNAT ERASMUS + AMB PARTICIPACIÓ DE L'IMET- CIUTAT EDUCADORA

2.5.1. Reciprocitat de col·laboració entre Ciutats agermanades: Orleans – Tarragona

Estades pràctiques en empreses d'alumnat Orleans a Tarragona Lycée Paul Gauguin (Orleans)

2.5.2. Programa de pràctiques ERASMUS, per alumnat del SMO de Tarragona

VI. DECÀLEG DE TARRAGONA CIUTAT EDUCADORA d'acord als trets d'identitat de la ciutat

Elaboració conjunta d'un decàleg de valors de Ciutat Educadora, partint dels trets d'identitat de la ciutat com a forma de participació escolar i ciutadana, i per a contextualitzar a Tarragona els principis de la Carta de Ciutat Educadora i, alhora, oferint l'oportunitat de fer una reflexió compartida entre l'administració pública, les entitats i la ciutadania sobre el paper i els reptes de l'educació al territori.

La multiplicitat d'actors i la seva diversitat, quant a tasques i objectius, fa necessària l'habilitació d'uns espais presencials o virtuals on es reflexioni sobre els valors de la Ciutat Educadora. Espais de trobada i mecanismes de consulta, físics i virtuals que permetin la identificació dels reptes i les necessitats del municipi i l'establiment de prioritats d'intervenció.

Aquesta tasca, si s'escau, es coordina en col·laboració amb la universitat i persones expertes, per tal de sistematitzar l'anàlisi de la realitat i a orientar metes a curt, mitjà i llarg termini.

Es recomana l'ús del mapa mental i l'arbre estratègic de Ciutat Educadora com eina informativa, de reflexió i per a la participació ciutadana.

1. Valoració participativa i llistat dels trets d'identitat de la ciutat

Procés de debat participatiu per tal de valorar i completar entre d'altres, els següents atributs de Tarragona com a Ciutat

- **Educadora i de la Cultura**
- **Amiga de la infància**
- **Amiga de la gent gran**
- **Saludable**, atenta al benestar emocional, la salut física i el desenvolupament social i comunitari.
- **Que aporta recursos de suport i educació per a l'atenció de situacions d'assetjaments i violències de les persones, així com les estructurals.**
- **Corresponsable en l'educació amb** criteris d'educació integral i 360, atenent l'educació en la cultura i els models pedagògics centrats en les arts.
- **De coneixement, recerca científica i desenvolupament tecnològic.**
- **Transformadora en el que és comercial i industrial**, per la sostenibilitat l'economia circular i de proximitat i els ODS.
- **Patrimoni de la humanitat** que preserva, concilia i educa en el patrimoni material, immaterial, mediambiental i de la memòria històrica.

- **Creativa**, amb polítiques culturals i de les arts com un valor públic clau en la construcció del futur, entenent la cultura i les arts com a dret, com a servei públic, com a eina per a la cohesió i la convivència on la protagonista és la ciutadania.
- **Inclusiva, bressol i cruïlla de cultures, acollidora de la nova ciutadania, intercultural, oberta i solidària.**
- **Compromesa amb els drets humans (salut, educació, habitatge...) la igualtat i l'equitat, l'atenció a la diversitat i col·lectius en risc social, amb atenció especial als LGTBI+Q.**
- **Que promou la cultura de pau i el diàleg** en les situacions de conflictes territorials i la gestió dels conflictes interpersonals, intergrupals i comunitaris, si s'escau a través de la mediació.
- **Que vetlla pel medi ambient i la sostenibilitat** impulsant els jardins i horts escolars i com a Vila Florida.
- **Promou la cohesió social i l'equilibri territorial.**
- **Administració municipal oberta i participativa.**

2. Elaboració d'un decàleg relacionat amb els principals reptes i prioritats de la ciutat

2.1. Debat orientat a contribuir per donar resposta a les prioritats i reptes de millora:

- en l'educació al llarg de la vida, l'educació en valors, pel civisme, la convivència i el benestar.
- els programes municipals i de la governança o de la societat civil per materialitzar els reptes de la ciutat.
- les entitats que podrien contribuir a la consecució d'aquests reptes.

2.2. Àmbits temàtics de debat

"Una ciutat adaptada a les necessitats dels nens és millor per a tothom"

FRANCESCO TONUCCI

A. Concepte de ciutat:

Una ciutat és un espai urbà on les persones es concentren per viure, relacionar-se i desenvolupar-se i l'educació ho impregna tot i tothom.

- EDUCACIÓ
- CULTURA
- PARTICIPACIÓ
- TECNOLOGIA
- SALUT
- URBANISME
- MOBILITAT
- PLANIFICACIÓ
- ATENCIÓ SOCIAL
- SOSTENIBILITAT

B. Projecte Educatiu de Ciutat (PEC). Revisió continuada per a l'actualització i la millora.

a) Democràcia. Governança i participació en la Ciutat Educadora.

- Coneixement del territori
- Participació ciutadana
- Participació per al desenvolupament humà
- Ordenació de l'espai urbà
- Adequació d'equipaments i serveis municipals

b) Escola. Cooperació i corresponsabilitat de l'Ajuntament amb l'educació escolar com a Ciutat Educadora.

- Educació formal en un context ampli de ciutat i ciutadania.
- Interacció en l'educació, la cultura i les arts.

c) Educació 360 °. Educació en valors, convivència, benestar i solidaritat.

- Cultura de pau
- Inclusió i cohesió social
- Educació enfront de les desigualtats
- Educació en valors

d) Vida. Educació permanent de la ciutadania, atenent els processos culturals, de tradicions, patrimoni, memòria històrica, salut, esports.

- Diàleg intergeneracional
- Participació per al desenvolupament humà

e) Sostenibilitat. Educació per a una ciutat sostenible en tots els seus àmbits de producció i ús de la ciutat.

- Ambiental
- Econòmica
- Social

f) Xarxes. Aprenentatge compartint experiències educatives amb els agents educatius de la ciutat, altres ciutats i les seves xarxes, així com amb els programes transnacionals i internacionals

- Locals
- Sectorials
- Transnacionals internacionals

VII PACTE DE CIUTAT PER A LA CIUTAT EDUCADORA Equip tècnic, Mesa de Coordinació i xarxa d'entitats

El procés de construcció de la Ciutat Educadora es pot materialitzar en el **Pacte per la Ciutat Educadora** impulsat per l'IMET, com a instrument per establir objectius comuns, sumar esforços i generar sinergies entre els poders públics i la societat civil per a la consecució de més oportunitats educatives, una societat més cohesionada, una millora de la convivència i, en definitiva, una millora de la qualitat de vida al municipi.

Així doncs, aquest Pacte ha de combinar l'avaluació, la reflexió i les accions concretes on establir l'assumpció de compromisos i responsabilitats per part dels diferents actors en benefici dels objectius comuns, a partir de la llista d'entitats que integren el pacte.

Objectius i accions plantejats en el Pacte per la Ciutat Educadora

a) Impuls de la coordinació entre conselleries, àrees i departaments municipals.

La direcció política té el repte d'assegurar que l'educació sigui un eix vertebrador de la política municipal, superant els enfocaments més sectorials o fragmentats i impulsant el treball en xarxa a l'ajuntament, si s'escau, organitzant la creació d'un **espai de trobada transversal** per treballar de manera conjunta des d'una perspectiva educativa.

b) Dotació de personal tècnic i administratiu amb competències i recursos, per tal d'avançar i vetllar per l'impuls de la Ciutat Educadora, d'acord amb els criteris operatius de: economia d'esforços, identificació de problemes i reptes, reflexió compartida entorn de les respostes polítiques, capacitat per abordar els problemes en tota la seva complexitat, etc.

Funcions: Garantir la comunicació amb les diverses àrees i departaments i el treball transversal, atenent entre d'altres, les següents funcions:

- la gestió quotidiana (seguiment de projectes i accions),
- la informació periòdica a l'equip de govern,
- la preparació i dinamització del treball amb la societat civil,
- l'atenció a les relacions amb l'AICE.

c) Establiment d'una xarxa d'entitats i organismes institucionals amb presència al municipi que reforci el Pla de Ciutat Educadora, on l'ajuntament assumeix el lideratge estratègic sobre el futur de la ciutat que s'amplia incorporant el compromís d'altres actors de la ciutat.

d) Creació d'una Mesa de Coordinació de la Ciutat Educadora.

És la materialització del compromís institucional i tècnic amb l'objectiu d'analitzar necessitats, proposar prioritats i metodologies per tal de promoure l'aspecte educatiu dels plans, programes i projectes de tots els àmbits municipals, així com afavorir la generació d'iniciatives conjuntes que enforteixin el projecte polític de la ciutat com a Ciutat Educadora, que:

- contribueixin a tenir més coneixement del treball que exerceixen els diversos àmbits municipals,
- generin confiança entre els membres,
- facilitin la creació de noves sinergies,
- permetin aprofitar la intel·ligència col·lectiva per donar resposta a reptes complexos.

La Mesa de Coordinació de la Ciutat Educadora, a més d'un espai de coordinació, esdevé una oportunitat d'aprenentatge a través de la reflexió conjunta sobre l'impacte educatiu de les polítiques i les iniciatives municipals i amb la creació d'un **espai de formació conjunta** on els responsables tècnics i polítics puguin exposar els seus programes, si s'escau, a partir de l'assessorament i l'acompanyament d'experts en diferents àmbits.

e) Calendari de trobades periòdiques de la Mesa de Coordinació.

La construcció de la Ciutat Educadora requereix periòdicament la coordinació del personal tècnic de totes les competències municipals perquè la dimensió educativa sigui incorporada a l'acció quotidiana de les seves atribucions, principalment per part d'aquelles àrees tradicionalment més allunyades de les qüestions educatives.

f) Identificació d'una figura d'enllaç entre les diferents àrees municipals pot ajudar en aquesta coordinació per avançar en la construcció de la Ciutat Educadora, a partir de la seva comunicació i coordinació amb les persones tècniques de referència o interlocució que les conselleries i àrees assignin.

L'objectiu és que totes les àrees tinguin coneixement de la Carta i del compromís contret pel govern municipal, en impulsar i reforçar la dimensió educativa de les diferents polítiques i iniciatives municipals i incrementar, a tal efecte, les oportunitats de coordinació entre àrees.

g) Els plans municipals de formació interna, poden generar activitats de formació per donar a conèixer el compromís de Ciutat Educadora i les implicacions que se'n deriven pel que fa a la governança.

PER A MÉS INFORMACIÓ I PARTICIPACIÓ

AJUNTAMENT DE TARRAGONA

INSTITUT MUNICIPAL D'EDUCACIÓ

Av. Ramón i Cajal 70 43005 TARRAGONA

imet@tarragona.cat

Tel. 977 248 409