

La segregació escolar a Tarragona

Què s'entén per segregació escolar?

Els factors socials determinants de la segregació escolar

La segmentació residencial

La concentració de població estrangera

Característiques dels processos de segregació escolar

La concentració d'alumnat estranger

Resultats: proves diagnòstiques

Resultats: promoció

Resultats: abandonament prematur

Anàlisi dels centres educatius

Conclusions i propostes

Què s'entén per segregació escolar?

Podríem dir que és el resultat de processos d'elecció / no elecció de centre educatiu els quals venen determinats per situacions socioeconòmiques de les famílies i per la imatge social del centre educatiu.

A l'hora de l'elecció de centre, els **factors sociodemogràfics** hi compten:

- Renda familiar
- Status familiar
- Lloc de residència
- Auctoctonia / aloctonia
- Capacitat electiva

A l'hora de l'elecció de centre, la **imatge social** hi compte:

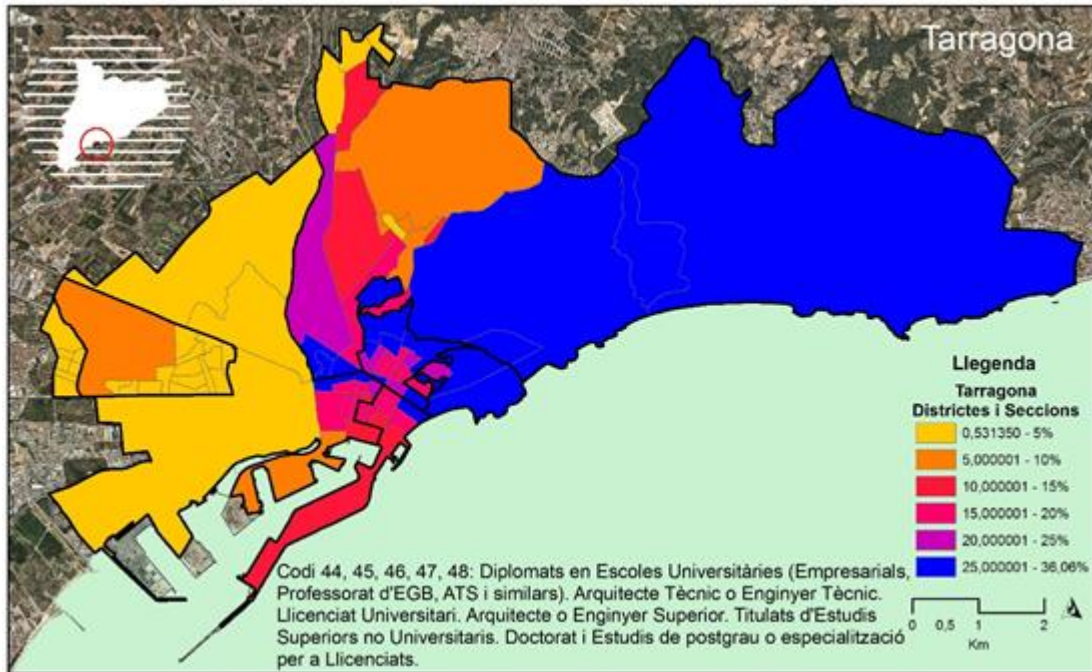
Existeix un doble eix: 1) una marca que diferencia entre centres públics i privats, i 2) una altre marca que diferencia entre centres públics (i que vindria definida per la divisió entre centres d'alta, mitjana o baixa complexitat)

Els factors socials determinants de la segregació escolar

La segmentació residencial

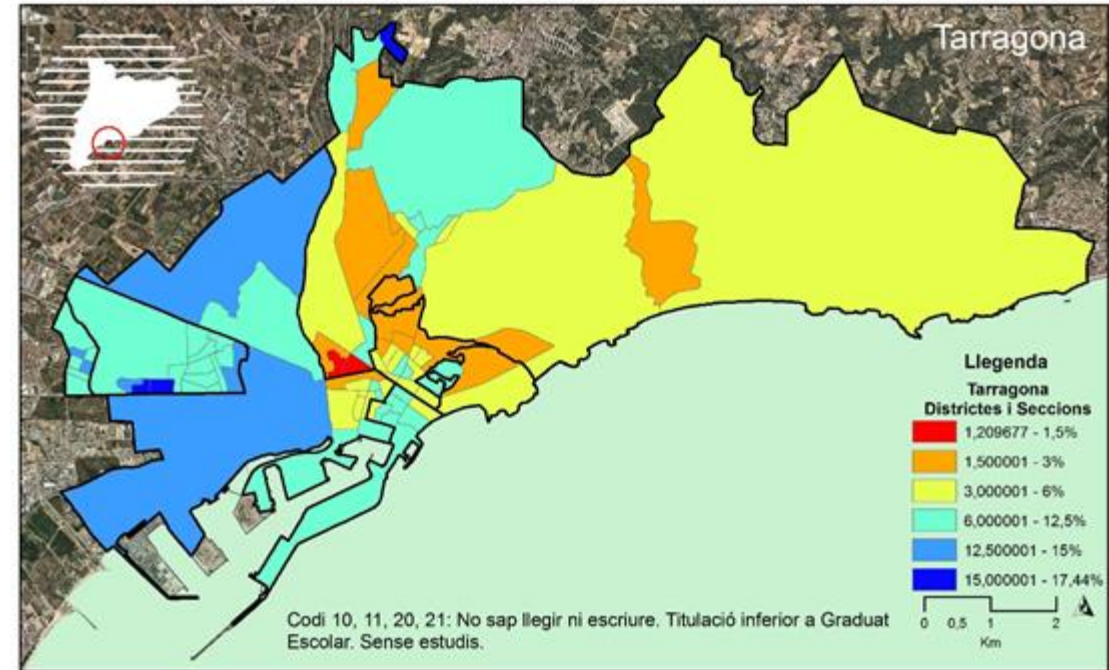
La concentració de població estrangera

Percentatge de població segons el nivell d'estudis sobre el total de població de cada secció



Estudis universitaris

Percentatge de població segons el nivell d'estudis sobre el total de població de cada secció



Sense estudis o menys que primaris

	Nivell d'estudis de la persona 2									
Nivell d'estudis de la persona 1	no sap llegir o escriure	sense estudis	primer grau	ESO,EGB, Batxillerat elemental	FP grau mitjà	FP grau superior	Batxillerat superior	Diplomatura	Llicenciatura o doctorat	Total
no sap llegir o escriure	100,0									100,0
sense estudis		80,0	16,0	4,0						100,0
primer grau	1,1		71,3	3,4	6,9	9,2	2,3	3,4	2,3	100,0
ESO,EGB, Batxillerat elemental		3,5	7,6	65,3	7,6	7,1	3,5	3,5	1,8	100,0
FP grau mitjà		2,9	14,7	35,3	26,5	8,8	5,9	2,9	2,9	100,0
FP grau superior		8,0		26,0	6,0	40,0	10,0	2,0	8,0	100,0
Batxillerat superior		6,7	2,2	28,9	6,7	11,1	26,7	2,2	15,6	100,0
Diplomatura			2,9	14,7		5,9	5,9	33,8	36,8	100,0
Llicenciatura/doctorat		1,3		6,6	3,9	17,1	5,3	19,7	46,1	100,0
Total	0,4	6,3	15,6	30,2	6,7	11,7	6,3	9,0	13,8	100,0

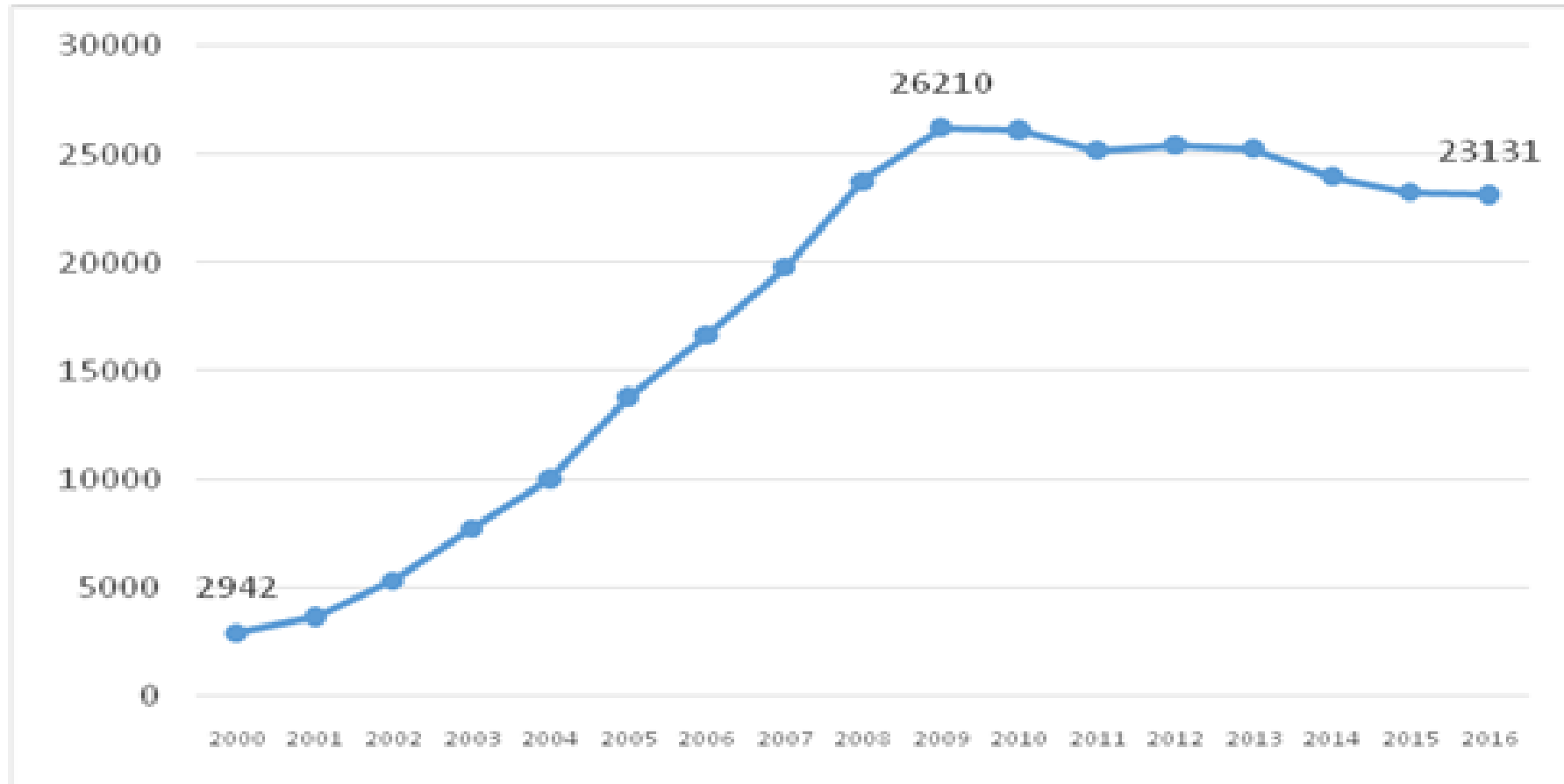
El reforç social de l'emparellament homogàmic

Valor de l'Índex Kappa per a la taula estudis x estudis
Kappa = 0,547 (per a dades agregades en: 1. Sense estudis. 2. Estudis primaris. Estudis secundaris. Estudis superiors)
 Significació = 0,000

Taxes de pobresa (individus i llars) dels barris de Tarragona (2007)

Barri	Individus	Llars
Riu clar-Floresta-Icomar	56	43,3
Campclar	48,1	50,0
Miracle-Arrabassada (*)	32,4	29,2
Sant Pere i Sant Pau	25,4	28,2
La Canonja	22,0	13,3
Bonavista	21,1	15,8
Eixample sud	19,1	24,8
Torreforta	16,5	17,9
Eixample centre	14,2	16,5
Part alta	14,0	12,0
Sant Salvador	10,4	9,4
Eixample nord	8,2	12,1
Llevant	4,9	8,3
Barris marítims	3,4	4,0

Evolució de la població estrangera a Tarragona

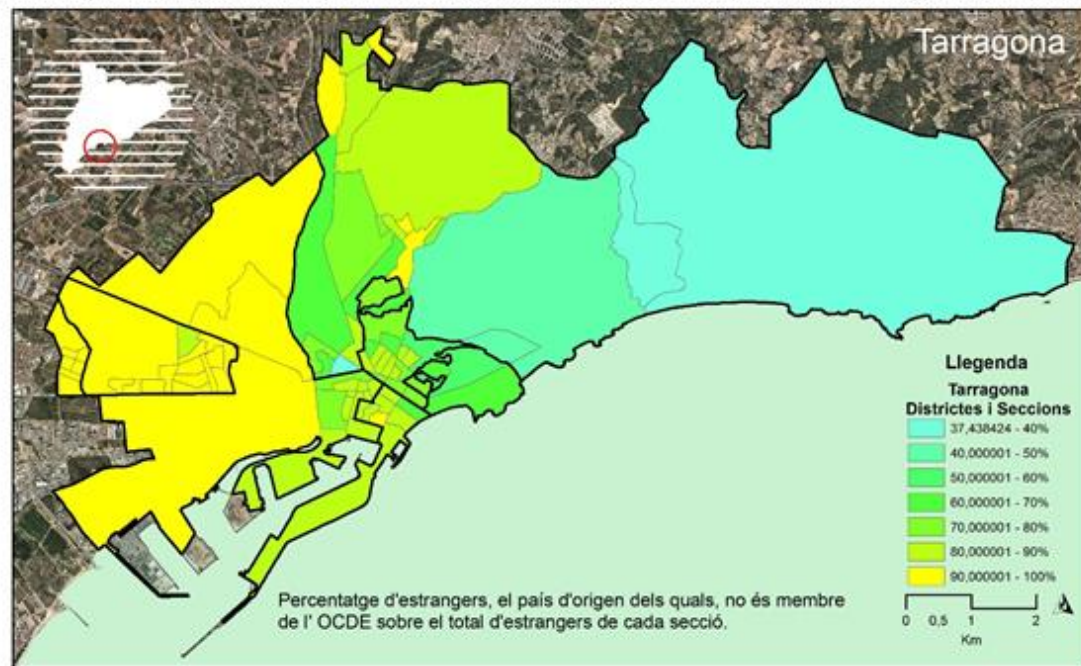


	2000		2016	
	Estrangers Total	Total	Estrangers Total	Total
De 0 a 4 anys	51	5180	160	6457
De 5 a 9 anys	85	5485	340	7819
De 10 a 14 anys	111	6047	851	7133
De 15 a 19 anys	92	7669	1457	6374
Total	339	24381	2808	27783

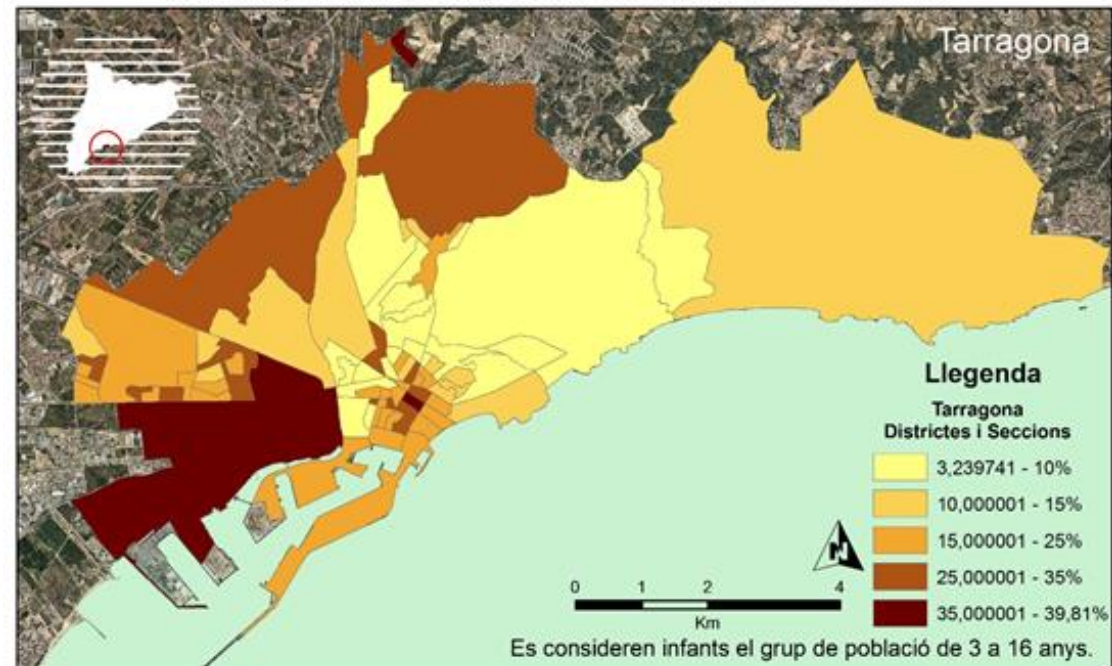
	2000		2016	
	Estrangers Total	Total	Estrangers Total	Total
De 0 a 4 anys	0,98	5180	2,48	6457
De 5 a 9 anys	1,55	5485	4,35	7819
De 10 a 14 anys	1,84	6047	11,93	7133
De 15 a 19 anys	1,20	7669	22,86	6374
Total	1,39	24381	10,11	27783

Percentatge d'estrangers residents a Tarragona d'entre 0 a 19 anys

Percentatge d'estrangers amb origen en estats no membres de la OCDE sobre el total d'estrangers de cada secció



Percentatge d'infants estrangers sobre el total d'infants de cada secció



Característiques dels processos de segregació escolar

La concentració d'alumnat estranger

Resultats: proves diagnòstiques

Resultats: promoció

Resultats: abandonament prematur

Distribució de l'alumnat estranger per tipus de centre. Infantil i primària. Catalunya 2003-2013

ANY	CENTRES PÚBLICS	CENTRES PRIVATS	TOTAL	%PUBLIC	%PRIVAT
2013-2014	136938	24337	161275	84,91	15,09
2012-2013	140087	25382	165469	84,66	15,34
2011-2012	138703	26065	164768	84,18	15,82
2010-2011	134413	26091	160504	83,74	16,26
2009-2010	130171	24527	154698	84,15	15,85
2008-2009	128453	24472	152925	84,00	16,00
2007-2008	119052	21924	140976	84,45	15,55
2006-2007	104942	19044	123986	84,64	15,36
2005-2006	91792	16928	108720	84,43	15,57
2004-2005	75741	14922	90663	83,54	16,46
2003-2004	63415	12547	75962	83,48	16,52

secundària



Tarragona

Naturalesa	Percentatge sobre el total de nacionalitat estrangera	Total d'alumnes amb nacionalitat estrangera
PRIVAT	12,4 %	270
PÚBLIC	87,6 %	1.899
Total general	100,0 %	2.160

Naturalesa	Estrangera	Total
PRIVAT	22,9 %	165
PÚBLIC	77,1 %	557
Total general	100,0	722

Percentatge d'alumnat amb diferents característiques al sistema educatiu català per titularitat dels centres.
Curs 2013-2014 (%)

	ACI		IT		SSD		NEE	
	Públic	Privat	Públic	Privat	Públic	Privat	Públic	Privat
	%	%	%	%	%	%	%	%
ESO	12,7	87,4	92,9	7,1	60,5	39,5	73	27
Educació primària	26,7	73,3	96,4	3,6	76,4	23,6	79,1	20,9
Educació infantil	-	100	96,4	3,6	71,7	28,3	76,9	23,1

ACI: Altes Capacitats Intel·lectuals; IT: Incorporació tardana; SSD: Situació Social Desfavorida; NEE: Necessitats Educatives Especials.

Font: elaboració pròpia a partir de Sistema d'Indicadors d'Ensenyament, Primer trimestre 2017, Consell Superior d'Avaluació del Sistema Educatius, Generalitat de Catalunya.

Percentatges de **promoció** a l'educació primària per titularitat dels centres 2013-2014

	Pública	Privada	Diferència
	%	%	
Cicle superior	86,4	93,0	-6,6
Cicle mitjà	89,3	94,8	-5,5
Cicle inicial	92,4	96,6	-4,2

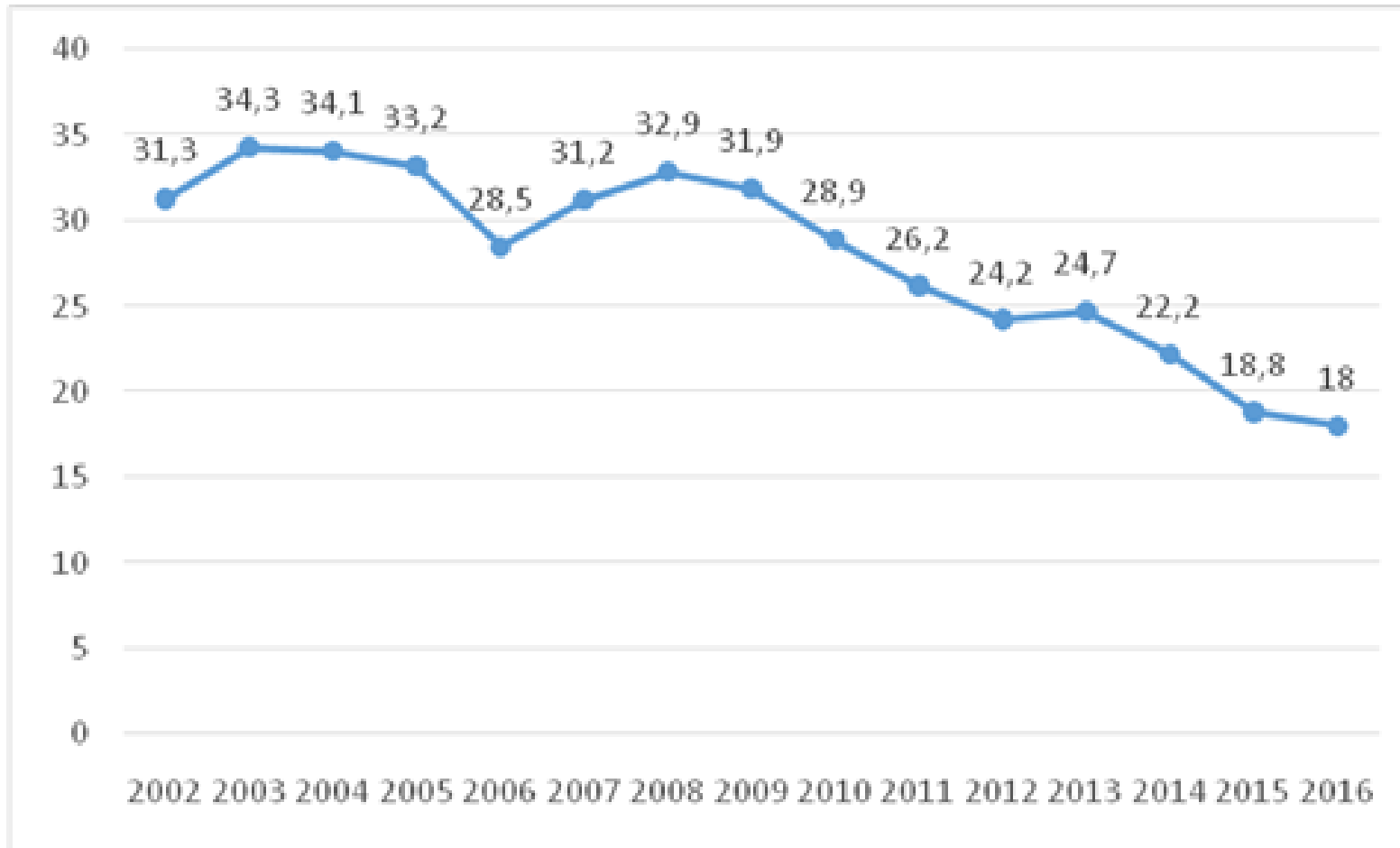
Diferència de punts en les mitjanes de les **proves de competències bàsiques. 6è de primària.**
Curs 2015-2016. Catalunya

	Diferències punts mitjana			
	Nenes-nens	Privat-Públic	C. Baixa-C. Alta	C. Baixa-Privat
Llengua catalana	4	3,8	9,8	1,1
Llengua castellana	3,5	4,1	8,9	0,7
Llengua anglesa	3,5	7,6	14,7	1,7
Matemàtiques	-2,5	3	9,9	1,7

Diferències en les proves en 4t d'ESO segons diversos factors. Curs 2015-2016. Catalunya

	Diferències punts mitjana			
	Nenes-nens	Privat-Públic	C. Baixa-C. Alta	C. Baixa-Privat
Llengua catalana	2,7	5,1	11,9	1,5
Llengua castellana	4,2	4,5	9,4	0,9
Llengua anglesa	3,6	9,7	20	3,7
Matemàtiques	-2,5	6,4	16,1	3,3
Científico-tecnològic	-2,3	5	12,6	2,0

Abandonament prematur dels estudis. Catalunya (%)

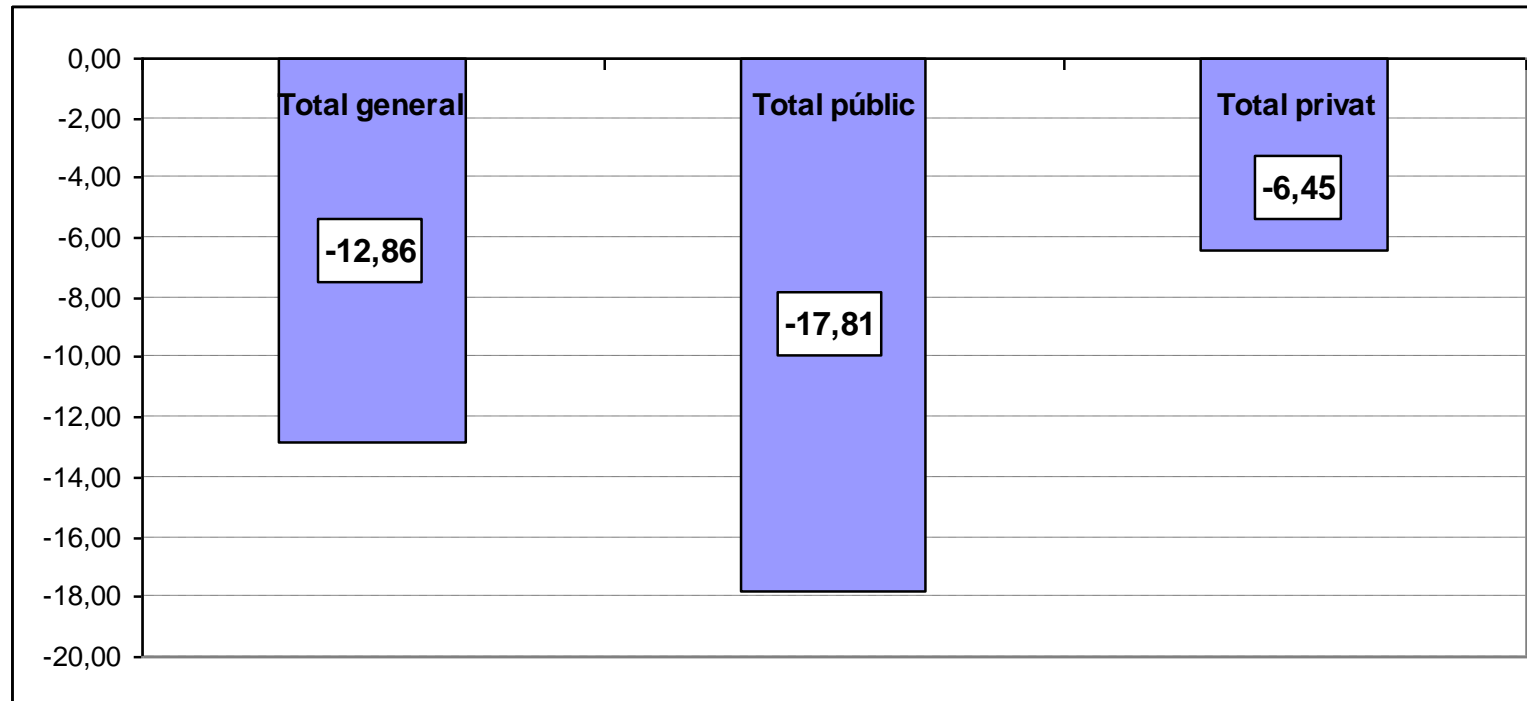


Anàlisi dels centres educatius

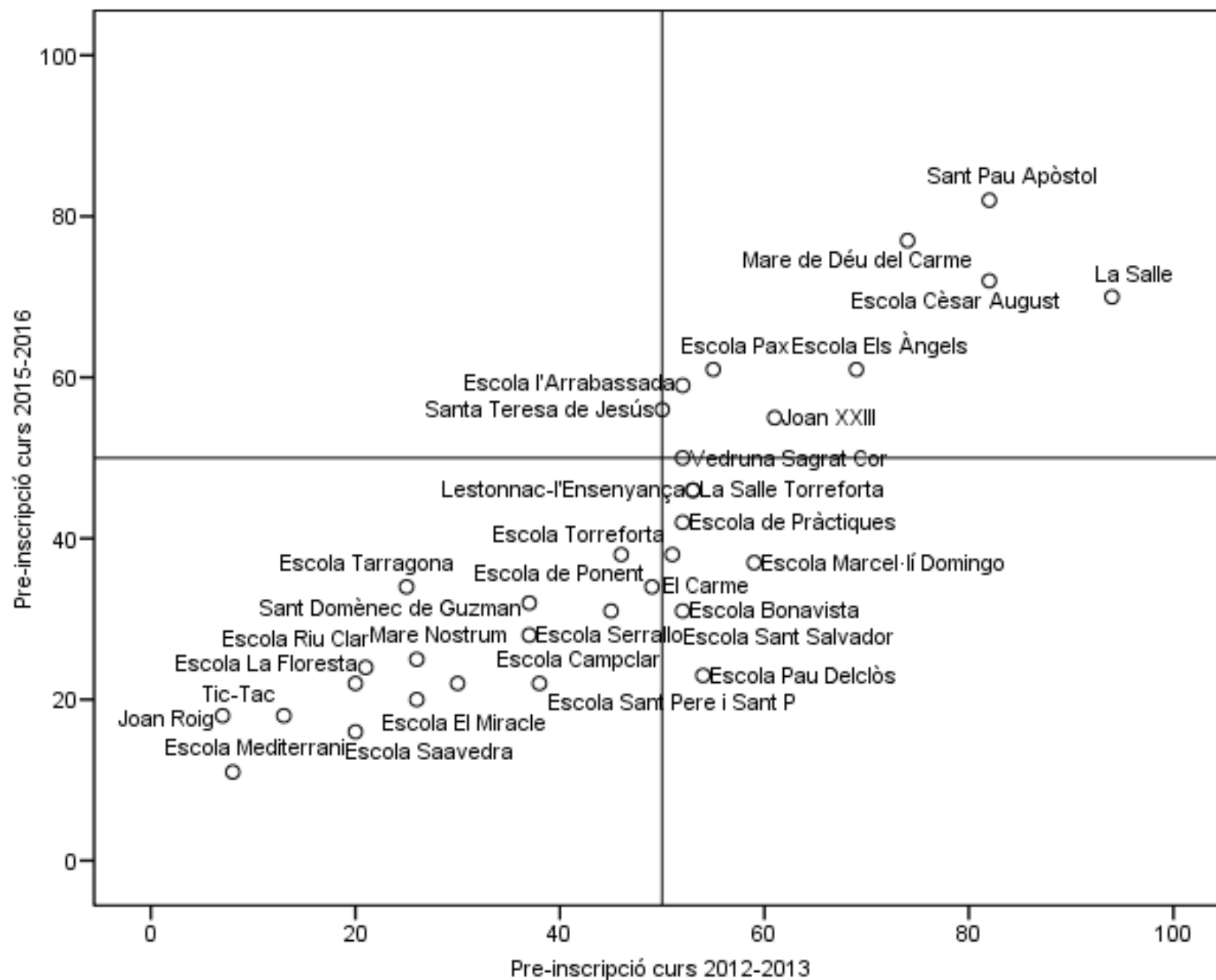
Percentatge d'alumnes preinscrits en P3 en diferents cursos acadèmics segons titularitat del centre

	Cursos			
	2012-2013	2013-2014	2014-2015	2015-2016
Total general	1493	1442	1321	1301
Total públic	56,40	57,42	54,73	53,19
Total privat	43,60	42,58	45,27	46,81

Taxes de variació 2012-2016 de l'alumnat preinscrit a P3 segons titularitat dels centres



Relació de les pre-inscripcions entre els cursos 2012-2013 i 2015-2016



Número d'alumnes de P3 matriculats per línia en els centres públics i en els centres privats per cursos acadèmics

Ratios Alumnat/núm línies	Cursos			
	2012-2013	2013-2014	2014-2015	2015-2016
Ratio public	24,40	24,23	22,29	21,97
Ratio privat	24,33	23,63	22,41	23,00
Ratio total	24,37	23,97	22,34	22,43

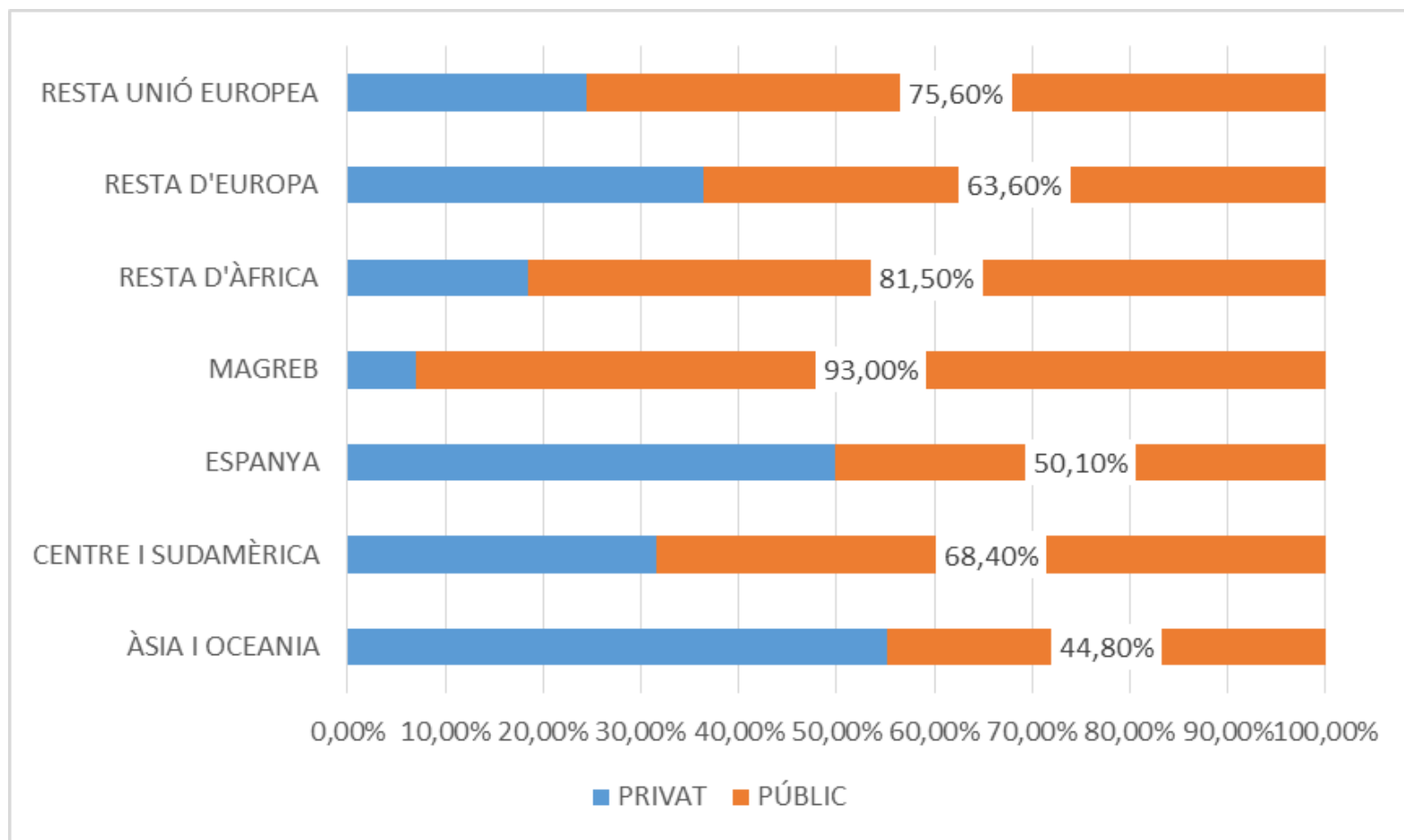
Percentatge d'alumnes amb beca menjador als centres educatius de primària de Tarragona

	Percentatge d'alumnat
Escola Mediterrani	68,27
Escola Riu Clar	51,37
Escola Saavedra	49,30
Escola de Ponent	45,43
Escola Torreforta	43,28
Escola Sant Salvador	39,53
Escola Bonavista	37,78
Escola El Miracle	34,45
Escola La Floresta	33,33
Escola Serrallo	32,35
Centres públics	29,23
Escola Campclar	27,63
Escola Pau Delclòs	24,56
Escola Els Àngels	22,89
Escola Sant Pere i Sant Pau	22,70
Total general	20,58

Distribució de l'alumnat amb beca menjador per zones educatives (%)

	Percentatge d'alumnat
Zona Educativa 1	14,08
Zona Educativa 2	18,14
Zona Educativa 3	19,33
Zona Educativa 4	8,75
Zona Educativa 5	4,08
Zona Educativa 6 (*)	39,53
Zona Educativa 7	35,82

Distribució de l'alumnat de l'ESO per titularitat del centre i procedència geogràfica



El repartiment d'alumnat de procedència estrangera pels centres dona com a resultat, a grans trets, dos tipus de centres públics:

- Els que presenten una elevada homogeneïtat pel que fa a la procedència, amb percentatges d'alumnat de procedència estrangera al voltant del 60% o més. Es tracta de centres molt homogenis pel que fa a la procedència i pel que fa a les característiques socioeconòmiques de les famílies. En aquests centres els resultats de les competències bàsiques estan per sota de la mitjana.
- Els centres que presenten percentatges més baixos i que configuren centres amb una elevada diversitat pel que fa a la procedència i pel que fa a l'estatus socioeconòmic de les famílies. Aquests centres es troben fonamentalment al centre de la ciutat i obtenen resultats molt positius pel que fa a les competències bàsiques de 4t d'ESO i posteriorment a la selectivitat.

Conclusions i propostes

Tot i que hi ha diferències internes entre els centres de la mateixa titularitat, els infants de classes menys afavorides s'escolaritzen més als centres públics que als privats, mentre que els fills i filles de classes mitjanes i classes professionals estan molt més representats als centres privats

L'elecció del centre es considerat per part de les famílies com un recurs relacionat amb l'ascensor social, fet que inclou també una manera de distinció social respecte d'altres grups socioeconòmics. Aquest fenomen està directament relacionat amb la **segregació vertical**

L'elecció de centre ha constituït una estratègia més utilitzada per les famílies d'estatus socioeconòmics mitjans o elevats, però ara ha passat a estendre's a altres famílies de classe treballadora i a famílies procedents de la immigració. Aquest fenomen és el que anomenem **segregació horitzontal**

La capacitat / incapacitat de triar centre educatiu està en la base d'un procés de diferenciació social que afecta directament la percepció que tenen les famílies sobre els centres. Això fa que alguns centres no siguin un reflex real de la composició social del barri i, més encara, podria ser també un factor rellevant que condicionés el reconeixement de determinats centres com a propis ("el barri pot donar l'esquena al centre").

Es produeix un efecte de reforç entre classe social, origen nacional i residencialitat que afecta directament a la composició de determinats centres: a) alguns centres es fan més homogenis pel que fa a la combinació del tres factors com a resultat de la segregació vertical, mentre que b) altres centres es fan més diversos com a resultat de la segregació horitzontal.

El criteri de proximitat hauria de poder equilibrar les opcions als centres educatius però en la pràctica té compensadors que fan que les famílies amb més estratègies i informació puguin evitar-lo a l'hora de la pre-inscripció i la matrícula.

1. Una política educativa correctora de les desigualtats a mig i llarg termini hauria de vetllar d'una banda per una major diversificació de l'alumnat atenent els tres criteris motors de la segregació: residencialitat, estatus socioeconòmic i procedència nacional

2. Una política educativa inclusiva i integradora ha de recórrer tot el procés educatiu, és a dir ha de garantir l'equitat d'entrada, l'equitat durant el procés i l'equitat de sortida. Això implica ampliar els recursos i posar en marxa més mecanismes compensatoris per als centres amb major complexitat.

3. És necessària una política d'escolarització de l'alumnat amb NEE fora de termini que el distribueixi pels centres escolars i no els concentri exclusivament en aquells que presenten vacants.

4. El temps escolar és important a l'hora d'equilibrar els desajustos que es produeixen en el sistema. D'aquí la necessitat de recuperar la sisena hora i la d'ampliar la cobertura d'activitats en determinats centres públics.

5. El temps extraescolar apareix com un factor cabdal a l'hora de reduir desigualtats que es provoquen en els diferents entorns socioeconòmics. Cada vegada més les activitats extraescolars que tenen una relació directa amb l'ethos escolar s'han traslladat al mercat on intervé decisivament la capacitat de compra de les famílies. Per tant, caldria construir un sistema general d'ajuts que permeti la provisió i l'accés d'activitats extraescolars a l'alumnat amb menys possibilitats econòmiques.

6. La innovació educativa pot ser una aliada a l'hora d'impulsar nous enfocaments i pot servir de reclam a mig i llarg termini per a les famílies del barri. Es tracta de processos llargs, no immediats, que necessiten d'estabilitat de plantilles i de direccions també estables i decidides que les facin possibles.

7. Intensificar mesures de suport al lleure educatiu organitzat de tal manera que l'alumnat de diferents centres pugui compartir les mateixes activitats. Això implica organitzar activitats inter-centres dins les zones educatives o, fins i tot, entre zones educatives

8. Seguir desenvolupant els plans educatius d'entorn per enfortir la vinculació del teixit social dels barris amb els centres educatius, incorporant la lluita contra la segregació escolar com a línia d'actuació dels plans.

9. Promoure, a través de la normativa existent o introduint-hi canvis, l'estabilitat de les plantilles sobre tot als centres de màxima complexitat

10. Posar en marxa i o aprofundir en el seu cas programes específics de mentoria social, donat que aquests programes han tingut èxit pel que fa al seguiment dels estudis de persones desafavorides

12. Pla de xoc per a dignificar les instal·lacions dels centres educatius públics.

13. Donar preferència en una primera fase de pre-inscripció a l'alumnat procedent de famílies menys afavorides econòmicament o en situacions vulnerables per a que puguin escollir centre.

14. Garantir l'educació infantil 0-3 dels infants procedents de famílies amb menys recursos econòmics i menor capital cultural ja que es considera un període important per a la compensació de les desigualtats d'estatus.

11. Obrir un debat entre la comunitat educativa sobre els criteris de pre-inscripció i matriculació, en el que s'abordi també el debat sobre els mecanismes per a la diversificació dels centres educatius, públics i privats. Entre les qüestions a tractar s'hauria de repensar el model únic per a tota la ciutat o la possibilitat d'establir una altra zonificació.

15. En cas d'haver d'eliminar línies dels centres d'una zona educativa on es produeix el fenomen de la segregació escolar, intentar i garantir que els tancaments no es produeixin en els centres amb major proporció d'alumnat vulnerable.

17. Finalment hi ha autors que proposen altres mesures complementàries com ara evitar els itineraris a 4t d'ESO ja que l'elecció estaria fortament condicionada per l'origen socioeconòmic de les famílies, o reduir significativament les repeticions de curs ja que no existeix evidència de que millori el rendiment.

16. Eliminar la selecció interna que es realitza en centres educatius de secundària entre grups, dividint l'alumnat segons el rendiment acadèmic.

Gràcies per la seva atenció