

FENELLA ELMS

Proposta : Crear una obra amb fang que representi textura i moviment

Objectiu: Modelar, experimentar amb el fang, conèixer una altra manera de crear moviment.

Material :

Fang blanc

Estris per treballar el fang, rodets, espàtules, buidadors...

Pocediment

- Projectem l'obra de la **FENELLA ELMS** a la pantalla, les nostres taules al voltant, de manera que tots ho puguem veure. Damunt la taula no hi ha res. És el moment d'observar i parlar.

<https://youtu.be/ni0SJBEvND0>

- Observem l'obra d'aquesta artista, fem preguntes que ens ajudin a mirar, veure i pensar. Fem parlar els nens perquè verbalitzin totes les qualitats que volem remarcar: la imaginació de la proposta, les textures que crea...Què pensem que ens està explicant l'artista amb aquesta obra? Què ens transmet? Imaginem-nos un camp d'herba mogut pel vent.

- PENSEM què volem representar abans de posar-nos-hi, si necessitem fer un esboç previ en un paper per marcar les línies del moviment ho fem. Pensem quina petita forma repetirem per crear aquesta "multitud", xurrets, pessigades, rodonetes planes, boletes...i com ho farem

- Repartim el material i comencem a treballar. Comencem fent una planxa de base amb la forma que vulguem (com tots tindrem la mateixa quantitat de fang ens sortirà tots més o menys del mateix tamany tot i que la forma sigui diferent)

Sobre aquesta planxa hi anirem enganxant els elements que haurem fet per separat donant-los la direccionalitat que vulguem.

Exposició

Sempre exposem els treballs, perquè l'acte creatiu no acaba fins que ensenyem el que hem fet. Els posem a la paret, a l'alçada dels seus ulls.

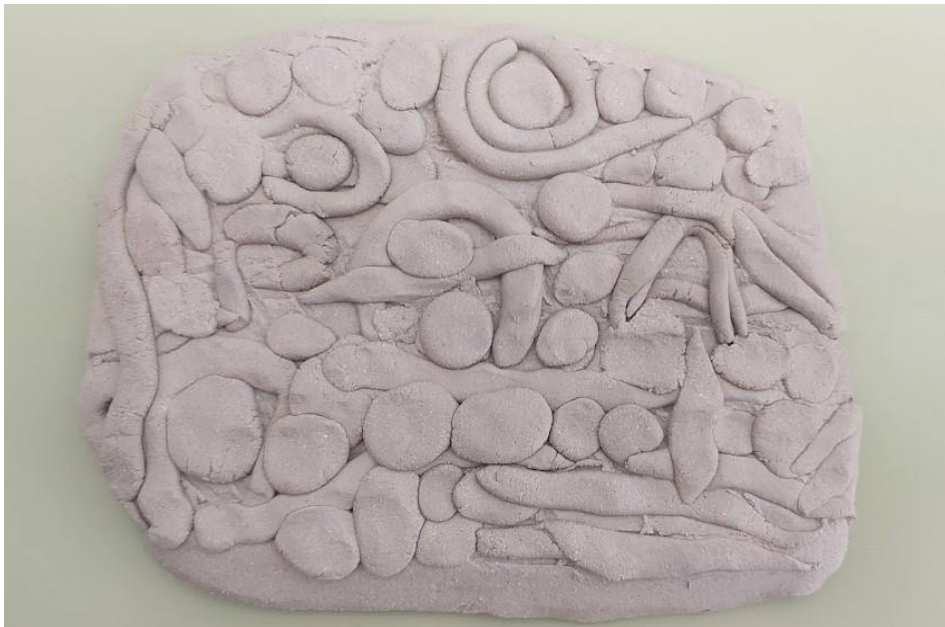
Els treballs estan exposats i tots ens els mirem com si es tractés d'un museu. Obrim un torn de paraules per comentar tot el que ens suggereixen els treballs. Som molt respectuosos amb el que diem i la conclusió final ha de ser sempre la mateixa: una única proposta, mil i una solucions, i totes bones.

Avaluació

Tots hi diem la nostra i practiquem aquest difícil art del respecte mutu.

És un moment de crítica constructiva que ens fa conscients del nostre procés d'aprenentatge, del que volem conservar i del que volem canviar.

EXEMPLES TREBALLS



KATHY KLEIN

Proposta : Representar un mandala amb flors i fulles

Objectiu: Descobrir nous materials i llenguatges d'expressió. Treballar la simetria i l'estètica.

Material :

cartolina negra o de color per a la base

flors de diferents colors i fulles

cola

Procediment

- Projectem l'obra de la Kathy Klein a la pantalla de manera que tots ho puguem veure. Damunt la taula no hi ha res. És el moment d'observar i parlar

<https://www.youtube.com/watch?v=U0B1RzHVVck>

- Observem l'obra d'aquesta artista, fem preguntes que ens ajudin a mirar, veure i pensar. Fem parlar els nens perquè verbalitzin totes les qualitats que volem remarcar: la imaginació de la proposta, la bellesa, el material, les formes que representa...què creiem que ens explica amb la seva obra?

- ENQUADREM. Marquem amb un compàs (o un objecte rodó que tinguem a la classe) una circumferència que ocupi el màxim d'espai al full. Amb llapis i sense apretar podem marcar els cercles concèntrics que voldrem per al nostre mandala i molt important, el punt del centre de la circumferència, ja que serà el centre del mandala.

- Repartim el material i comencem a treballar. Amb els petals de les flors anirem creant dins l'estructura que hem dibuixat les combinacions que més ens agradin combinant formes i colors i sense oblidar la SIMETRIA. Estaria molt bé que puguem compartir el material amb tothom, descobrirem així que les possibilitats de les nostres obres es multipliquen.

- Per als més petits i escoles d'educació especial: crear una sanefa o una seriació amb els petals enganxant-los en un tros d'aerofix o amb la plastificadora. Després es poden penjar davant la finestra i ambientar la classe de primavera.

Exposició

Sempre exposem els treballs, perquè l'acte creatiu no acaba fins que ensenyem el que hem fet. Els posem a la paret, a l'alçada dels seus ulls.

Els treballs estan exposats i tots ens els mirem com si es tractés d'un museu. Obrim un torn de paraules per comentar tot el que ens suggereixen els treballs. Som molt respectuosos amb el que diem i la conclusió final ha de ser sempre la mateixa: una única proposta, mil i una solucions, i totes bones.

Avaluació

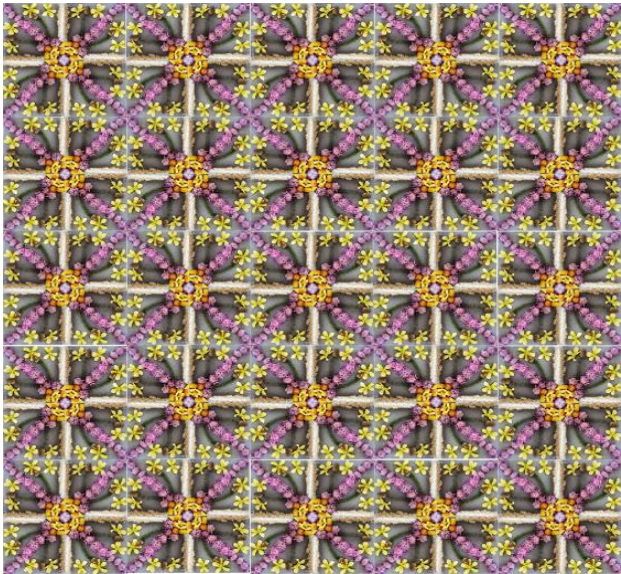
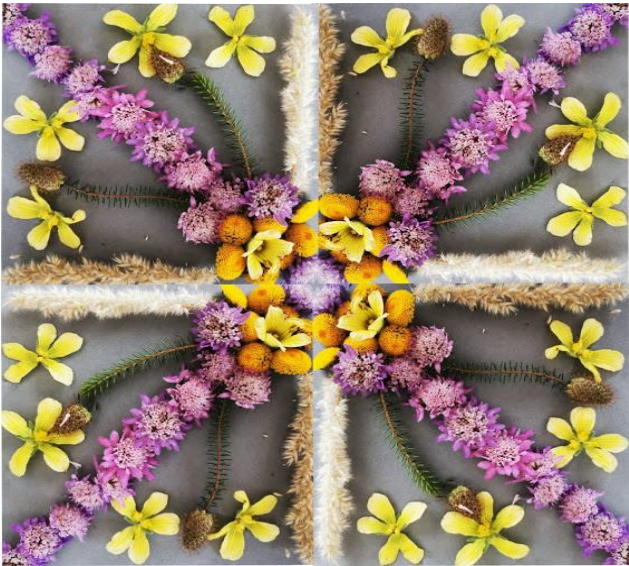
Tots hi diem la nostra i practiquem aquest difícil art del respecte mutu.

És un moment de crítica constructiva que ens fa conscients del nostre procés d'aprenentatge, del que volem conservar i del que volem canviar.

EXEMPLES TREBALLS



AMB L'ORDINADOR:



PER ALS MÉS PETITS I ESCOLES D'EDUCACIÓ ESPECIAL



MANDALES TIBETANS



Proposta : Representar amb sal tenyida un mandala

Objectiu: Descobrir nous materials i llenguatges d'expressió. Descobrir l'art efímer. Treballar la simetria.

Material :

cartolina negra o de color per a la base
SAL tenyida amb guixos o colorants
mànega pastissera petita (opcional)

Procediment

- Projectem l'obra dels monjos tibetans a la pantalla de manera que tots ho puguem veure. Damunt la taula no hi ha res. És el moment d'observar i parlar

<https://www.youtube.com/watch?v=TPWCHg48jBY>

- Observem l'obra d'aquests artistes, fem preguntes que ens ajudin a mirar, veure i pensar. Fem parlar els nens perquè verbalitzin totes les qualitats que volem remarcar: la imaginació de la proposta, la bellesa, el material, les formes que representa, l'efimeritat...què creiem que ens expliquen amb la seva obra? Quin significat creiem que tenen aquestes obres tan costoses de fer se les endugui el vent?.

- ENQUADREM. Marquem amb un compàs (o un objecte rodó que tinguem a la classe) una circumferència que ocupi el màxim d'espai al full. Amb llapis i sense apretar podem marcar els cercles concèntrics que voldrem per al nostre mandala i molt important, el punt del centre de la circumferència, ja que serà el centre del mandala.

- Repartim el material i comencem a treballar. Amb guixos de colors anirem creant dins l'estructura que hem dibuixat els grafismes que més ens agradin de diferents colors i sense oblidar la SIMETRIA

- Podem experimentar també la EFIMERITAT d'aquestes obres fent un mandala col·lectiu en algun lloc del pati de l'escola amb guixos.

Exposició

Sempre exposem els treballs, perquè l'acte creatiu no acaba fins que ensenyem el que hem fet. Els posem a la paret, a l'alçada dels seus ulls.

Els treballs estan exposats i tots ens els mirem com si es tractés d'un museu. Obrim un torn de paraules per comentar tot el que ens suggereixen els treballs. Som molt respectuosos amb el que diem i la conclusió final ha de ser sempre la mateixa: una única proposta, mil i una solucions, i totes bones.

Avaluació

Tots hi diem la nostra i practiquem aquest difícil art del respecte mutu.

És un moment de crítica constructiva que ens fa conscients del nostre procés d'aprenentatge, del que volem conservar i del que volem canviar.

EXEMPLES TREBALLS







MOTOI YAMAMOTO

Proposta : Representar amb sal formes geomètriques (caminets, laberints...)

Objectiu: Descobrir nous materials i llenguatges d'expressió. Treballar les formes geomètriques.

Material :

cartró o cartolina negra o de color per a la base

cola blanca

SAL

mànega pastissera petita (opcional)

Procediment

- Projectem l'obra de Motoi Yamamoto a la pantalla de manera que tots ho puguem veure.

Damunt la taula no hi ha res. És el moment d'observar i parlar

<https://blogdelesllobes.com/2017/07/24/la-sal-curativa-de-motoi-yamamoto/>

- Observem l'obra d'aquest artista, fem preguntes que ens ajudin a mirar, veure i pensar. Fem parlar els nens perquè verbalitzin totes les qualitats que volem remarcar: la imaginació de la proposta, el material, les formes que representa...què creiem que ens explicar l'artista amb la seva obra?.

- ENQUADREM. Pensem primer com distribuïrem allò que volem representar al full, perquè no ens falti espai per dibuixar ni ens en sobri. Mirem també si ens anirà millor en vertical o en horitzontal. El fragment de realitat que seleccionem ens ha de cabre sencer dins dels marges del paper. ENCAIXEM amb llapis i sense apretar (així si ens equivoquem, no passa res! Rectifiquem esborrant fàcilment) comencem a marcar al paper allò que hem pensat al cap. Farem només l'ESTRUCTURA per tal que ens serveixi de guia per enganxar-hi després els materials. Ocupem al màxim tot el paper.

- Repartim el material i comencem a treballar. Amb un pinzell posem cola sobre les línies que hem marcat i a sobre hi tirarem la sal. Quan estigui tot ben sec espolsarem la sal sobrant i ja tindrem l'obra.

- Podem experimentar també tenyint la sal amb guixos de colors o amb colorant, podem experimentar amb serradures enlloc de sal, podem treballar el positiu i el negatiu.

Exposició

Sempre exposem els treballs, perquè l'acte creatiu no acaba fins que ensenyem el que hem fet. Els posem a la paret, a l'alçada dels seus ulls.

Els treballs estan exposats i tots ens els mirem com si es tractés d'un museu. Obrim un torn de paraules per comentar tot el que ens suggereixen els treballs. Som molt respectuosos amb el que diem i la conclusió final ha de ser sempre la mateixa: una única proposta, mil i una solucions, i totes bones.

Avaluació

Tots hi diem la nostra i practiquem aquest difícil art del respecte mutu.

És un moment de crítica constructiva que ens fa conscients del nostre procés d'aprenentatge, del que volem conservar i del que volem canviar.

EXEMPLES TREBALLS



