



DEL MODERNISME AL RACIONALISME

Arquitectura a la Tarragona
d'abans de la guerra



6

COL·LECCIÓ PASSEJADES AMB HISTÒRIA

1. **Les estàtues ens parlen. Un recorregut per la Rambla Nova**
2. **Tarragona, de la postguerra al *desarrollismo*. Un passeig per l'eixample de ponent**
3. **De vitralls i mosaics. L'obra de Santiago Padrós a Tarragona**
4. **El Passeig Arqueològic: de fortificació militar a passeig civil**
5. **Petjades Republicanes. Ruta pels espais de la Segona República a Tarragona**
6. **Del modernisme al racionalisme: arquitectura a la Tarragona d'abans de la guerra**

EDICIÓ

Biblioteca Hemeroteca Municipal de Tarragona (BHMT) / L'Arxiu

TEXTOS

Ramon Aloguin Pallach

CORRECCIÓ DE TEXTOS

Jordi Drudis

DISSENY I IMPRESSIÓ

Montse Virgili · Impremta Virgili · Tarragona

FOTOGRAFIES

Biblioteca Hemeroteca Municipal de Tarragona (BHMT) / L'Arxiu

Centre d'Imatges de Tarragona (CIT) / L'Arxiu

Ramon Aloguin Pallach

Quim Vendrell Moreno @QVM

DIPÒSIT LEGAL: T-247-2023



DEL MODERNISME AL RACIONALISME: ARQUITECTURA A LA TARRAGONA D'ABANS DE LA GUERRA

Ramon Aloguín i Pallach



Foto Vallvé, cap a 1937. CIT/L'Arxiu

CONTEXT HISTÒRIC

Entre el final de la Primera Guerra Mundial l'any 1918, fins a l'inici de la Guerra Civil Espanyola el 1936, Tarragona evoluciona profundament, definint la forma urbana i l'extensió de la ciutat del s XX.

Malgrat les profundes crisis generades per la Primera Guerra Mundial (1914-1918) i el Crac del 1929, la ciutat assoleix, els anys 30 del segle passat, un desenvolupament com mai havia gaudit en èpoques recents. L'Eixample, segons projectes successius dels arquitectes municipals Pau Monguío i Josep M. Pujol, es va anar omplint d'edificacions públiques i privades. L'estil dominant és un modernisme tardà (Escola de les Teresianes, Mercat Central...) i, a vegades, neoclàssic "pompièr" (Banc d'Espanya).

Dos fets importants generaran un canvi trencador en l'estil de l'arquitectura.

L'any 1929 se celebra, a Barcelona, l'Exposició Internacional. Entre altres edificacions, la majoria efímeres, es presenta un projecte singular: el Pavelló Alemany. Dissenyat per Ludwig Mies van der Rohe, destacat professor de la revolucionària escola Bauhaus, era un objecte puríssim, radicalment diferent de l'arquitectura convencional. L'exposició va rebre milers de visitants; els estudiants i els professionals de l'arquitectura van poder veure que un altre disseny era possible. Arribava, i ho feia arreu d'Europa, el Racionalisme.

Encara amb l'enorme expectació que havia desvetllat l'obra de Mies van der Rohe entre els professionals, l'any 1931 es proclamarà la Segona República Espanyola.

La necessitat de construir edificis funcionals i senzills, que el nou govern necessitava, va trobar en el racionalisme la seva expressió més adient. Ràpidament, els arquitectes s'organitzaran per aconseguir que les noves edificacions republicanes siguin projectades i construïdes en l'estil vigent arreu d'Europa, amb geometries simples, de més fàcil i ràpida construcció i sense els ornaments innecessaris propis de l'Antic Règim, el qual es vol superar.

A Tarragona hi trobem quatre exemples primerencs: L'Escola del Treball (de l'arquitecte Josep Maria Monravà i López, iniciada l'any 1931, que resta fora del recorregut per la seva ubicació); l'edifici de la Telefònica (de Paulino Justo Gayo Marín, Luis Clavero Margatí i Ignacio Cárdenas Pastor, 1934); la "Casa de Correos y Telégrafos" (Otamendi, 1936) i L'Escola Normal de Mestres, actual Escola el Miracle (iniciada el 1935 per López Duran-Lozano i Francesc Monravà Soler, inaugurada l'any 1944). Tant l'Escola del Treball com la Normal no es van poder acabar fins després de la guerra, a inicis dels anys quaranta, el que va permetre al nou règim polític fingir que eren seves.

RECORREGUT, EDIFICIS

L'any 1915 l'Ajuntament inaugura el primer gran equipament de l'Eixample: el Mercat Central. Està projectat per l'arquitecte municipal Josep M. Pujol de Barberà, en estil modernista contingut, adequat a la funció utilitària de l'equipament. Prèviament s'han excavat els carrers de l'Eixample (Soler, Fortuny, Governador González, Reding, Cervantes) formant potents trinxeres de més de quatre metres de fondària. Les enormes quantitats de roques i terres seran abocades al Port.

L'atrevida aposta de l'Ajuntament va funcionar: l'entorn del Mercat, juntament amb el tram de ponent de la Rambla Nova, es començarà a omplir d'edificis. Primer, modernistes –certament, cada vegada més senzills– com és el cas de la Cooperativa. Després, amb l'arribada dels anys trenta, apareixeran els primers edificis racionalistes; sobretot, d'equipaments. L'equipament racionalista més antic és el de la Telefònica, a la Rambla Nova. El segueix la Casa de Correus, al costat mateix del Mercat.

A la Rambla Nova, ens trobarem amb la mateixa situació: edificis "pompiers" que signifiquen el final del modernisme, és a dir, del protagonisme de l'ornamentació. Passarem a la Rambla Vella, on es conserva el primer edifici d'habitatges privat edificat en el nou estil racionalista. Per acabar, un gran equipament oblidat: l'Escola Normal, situat a la perifèria de la Tarragona d'abans de la guerra.

1. Fòrum romà: l'excavació per la formació de l'Eixample



1

FÒRUM DE LA COLÒNIA

- Carrer de Lleida / Carrer del Cardenal Cervantes / Carrer de Soler

En el Fòrum de la Colònia es dona visibilitat a la formidable excavació per obrir els carrers de l'Eixample, esforç inèdit en una ciutat de la proporció de Tarragona.

La ciutat romana tenia dos fòrums: el de la província i el de la colònia. El primer, molt més gran i sumptuós, està parcialment destruït i amagat sota les edificacions de la terrassa del mig del centre històric; les seves funcions eren les que abastaven tota la gran província de la Hispania Citerior. La seva presència monumental anirà sortint en les restes situades en llocs diversos de la Part Alta de la ciutat.

El Fòrum de la Colònia, més modest, data del segle I aC. A més de ser la seu de diversos tribunals de justícia, s'hi duïen a terme activitats comercials. Descobert als anys 20 del segle passat, conserva restes d'una basílica, botigues, cases i urbanitzacions de l'època: un carrer enllosat i clavegueres. D'acord amb les darreres excavacions, al carrer Gasòmetre, l'àrea descoberta i visitable és molt menor respecte l'original. És interessant notar que els dos àmbits oberts al públic estan connectats per un pont de vianants damunt del carrer Soler, que es troba a una cota uns 5 metres inferior, fet que evidencia la mesura de la potent excavació que va transformar, durant el s XIX i XX, l'Eixample, destruint-se restes romanes i antigues de tota mena. Els materials extrets van servir pels rebliments del port modern.

2. Cooperativa Obrera Tarraconense



2

COOPERATIVA OBRERA TARRACONENSE

- Carrer de Fortuny, 23
- Josep M. Pujol de Barberà
- 1919

Malgrat ser una edificació sense pretensió monumental, allunyada de l'essència dels cooperativistes, el resultat de l'edifici sorprèn encara avui pel bon disseny i els bons acabats. Els cooperativistes encarregaren el projecte a l'arquitecte Josep M. Pujol de Barberà (1871-1949), que, a la pràctica, no els hi va cobrar els honoraris. Les obres es van portar a terme amb no poques dificultats econòmiques i notables aportacions de treball voluntari. El forn cooperatiu va començar a funcionar a finals del 1918, però la data de la inauguració es considera el primer de maig del 1919, Dia Internacional dels Treballadors.

Sense menystenir la contundent aparença del conjunt, és necessari observar els magnífics detalls modernistes dels acabats: reixes, baranes i el treball en pedra. L'estructura interior recull la millor tradició industrial: bastida damunt voltes de rajola ceràmica massissa molt rebaixades, que es recolzen en un sistema de jàsseres d'acer i pilars de ferro colat. L'estat de conservació, cent anys després, continua sent extraordinari.

4. Edifici de Correus



3

EDIFICI DE CORREUS

- Plaça de Corsini
- Germans Otamendi Machimbarrena
- 1936

A la mateixa plaça on l'any 1915 l'Ajuntament inaugura el Mercat Central d'estil modernista, l'any 1936 s'acaba la *Casa de Correos y Telégrafos*, el segon equipament racionalista de Tarragona.

L'edifici està situat sobre una elevació notable que es correspon amb l'espai de l'antic Fòrum Local, on també s'hi trobava el convent de Sant Fructuós, edificat amb les restes romanes i arrasat durant la Guerra dels Segadors l'any 1640.

Des de l'edifici de Correus, el carrer Reding fa

un pendent important, tant en un sentit com en un altre, fet que remarca la presència del turó inicial.

El mes de febrer de 1935 visita Tarragona l'arquitecte de Correus, Otamendi, que es va entrevistar amb l'arquitecte municipal Josep M. Pujol per comentar el projecte. Els quatre germans Otamendi van ser tots arquitectes, i van treballar tots per Correus. Atès el caràcter racionalista incipient de l'edifici tarragoní, fa pensar que el dissenyaren els germans més joves: José María o Julián; és molt difícil d'establir-ho perquè les administracions públiques, sovint, no demanaven llicència d'obres, i, per tant, els expedients no es troben a l'Arxiu Històric de la Ciutat de Tarragona.

El que és remarcable és la virulència amb què la premsa conservadora tractà l'edifici. Era inconcebible que els edificis de l'administració no fossin "pompiers": columnes, capitells i frontons no hi podien faltar. Els edificis de línies severes i sense cap ornamentació eren intolerables. Al diari tarragoní *La Cruz* del 6 de gener de 1935 llegim: «*La Casa de Correos y Telégrafos ...Como podrán comprobar nuestros lectores, el edificio no puede*

satisfacer los deseos de Tarragona que creía que tendría una Casa, sinó suntuosa por lo menos elegante y digna de la capital de la provincia. La cantidad consignada no ha permitido otra cosa que esta especie de refugio de transeúntes, pobre, monótono y de capacidad muy deficiente. Al fin la Telefónica no quedará sola. Habrá pues otra barraquita más (y ya van tres) sin esperanzas...»

És evident l'oposició frontal a la nova arquitectura. Parla de tres "barraquitas", que han de ser, a més de l'objecte de l'escrit: la Telefònica i l'Escola del Treball. L'altre edifici racionalista de la República, l'Escola Normal, es trobava encara en fase de projecte, fet que els redactors del diari desconeixien.

L'actitud extremadament contrària a un estil arquitectònic nou no era exclusiva de les ideologies més conservadores. El 13 de juny de 1936, el *Diari de Tarragona* publica un article en què s'afirma que s'han rebut uns fotografies d'un distingit ciutadà per comparar dues cases de correus: la de Tarragona i l'altra d'una capital del nord. Es planteja el greuge diferencial entre els dos edificis (la construcció de Tarragona estava ja molt avançada). El redactor s'escandalitza que el mateix Estat promogui intervencions tan diferents en un i altre lloc, considerant que la de Tarragona «...té una aparença... barroerament abstracta, que el mateix podria ésser una presó de partit, que una fàbrica d'anxoves en conserva... pel que fa al personal i al públic, només la idea que allò ha estat bastit pensant en ells, els ha d'ofendre...»

Les queixes no van arribar a bon port i l'edifici es va inaugurar el 23 de setembre de 1936, actuant d'arquitecte Salvador Ripoll Sahagún, del Comissionat de la Generalitat, i que, molt possiblement, va col·laborar en la direcció de les obres amb els germans Otamendi de Madrid.

Correus ens ha arribat sortosament respectat pels bombardejos que, poc després de la seva posada en servei, van començar a assolar la ciutat. Ara ens pot semblar un edifici discret; si som estrictes, més de l'estil dels vienesos del anys 20 que no pas amb les línies de la Bauhaus, més radicals. Però els tarragonins del moment hi trobaven a faltar els elements purament clàssics, més aviat "pompiers": columnes, capitells i frontons, fórmula seguida per l'edifici del Banc d'Espanya de la Rambla Nova, acabat l'any 1929.

La composició és severa, simètrica, en una relació geomètrica, malgrat tot, prou classicista. Molt encertat l'elevat sòcol de pedra, el tractament en estuc de les superfícies cegues, la compartimentació en doble cornisa de pedra (una damunt el segon pis i l'altra, més potent, al coronament superior). La portalada principal, en doble alçada, remarca l'eix de simetria i, a l'interior, ens condueix fins una sala d'operacions que abasta tota l'alçada, formant un pati cobert amb claraboia, amb claror zenital.

3. Les cases de l'Eixample modernista

L'entorn del Mercat

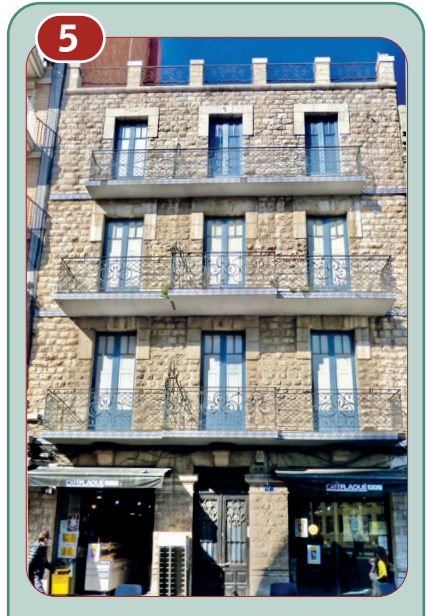
El creixement de la ciutat, un cop enderrocades les muralles, es va concentrar en el sector de llevant de la Rambla i els carrers que en són tributaris, fins aproximadament el carrer Fortuny. El sector d'allí vers ponent no era tan actiu. L'obertura del Mercat Central, l'any 1915, en va millorar les expectatives. A partir d'aquesta data, s'intensificarà l'edificació. Dominen les cases d'estil modernista tardà que evolucionarà, per passar aviat, a un primer racionalisme. Els arquitectes més grans, Alfons Barba i Josep M. Pujol seran els més conservadors; Francesc Monravà farà de pont entre els uns i altres, i entre els joves racionalistes hi trobem: Josep M. Monravà i Antoni Pujol.

L'evolució es pot seguir en un passeig breu des del Mercat fins la Rambla Nova.



CASA ICART / CASA PORTA

- Plaça de Corsini, 5
- Josep M. Pujol de Barberà
- 1916-1919



CASA OLLÉ

- Plaça de Corsini, 7
- Josep M. Pujol de Barberà
- 1922

6

CASA GUSTEMS

- Carrer del Governador González, 41
- Josep M. Pujol de Barberà
- 1925



©QVM

7

CASA RAMOS

- Carrer de Colom, 22
- Francesc Monravà Soler
- 1929-1931



8

CASA ALBAREDA

- Carrer de Reding, 40
- Pere Caselles Tarrats
- 1925



9

CASA SERRES

- Carrer del Cardenal Cervantes, 27-33 / Carrer de Lleida, 8
- Antoni Pujol Sevil
- 1935-1936



La Rambla Nova, darrer tram

La Rambla Nova s'havia edificat des del darrer quart de s XIX fins als carrers Fortuny i Assalt. A partir d'aquesta cantonada, les noves cases són ja posteriors als anys vint del s XX. De les construccions de tres plantes, habituals al voltant del Mercat, es passarà a les de quatre o més. També, com en el barri del Mercat, es distingeixen clarament dues èpoques; una primera més propera al modernisme, que evolucionarà cap el racionalisme en el decurs del temps.

Ens hi trobem algunes de les darreres obres del veterà Alfons Barba, bones representants del seu sobri historicisme. Al seu torn, l'encara jove Josep M. Monravà no gosa deixar enrere l'ornamentació clàssica, com es pot veure a les cases Cobos i Linderman.

Josep M. Pujol fa una casa senzilla però molt ben dissenyada pel Dr. Aleu, que serà famosa al darrer quart del segle XX per allotjar-hi la Llibreria de la Rambla, centre dinamitzador polític i cultural. La instal·lació de dit comerç va condicionar l'estructura de l'edifici, ja que es van prioritzar els motius comercials. Ja en la dècada dels vuitanta, l'arquitecte Urbano Rifaterra hi va dur a terme el reculat aixecament neutre dels pisos superiors.

10



©QVM

CASA RABADÀ

- Rambla Nova, 90
- Alfons Barba Miracle
- 1914-1918

11



©QVM

CASA CANYELLES BABOT

- Rambla Nova, 96
- Francesc Monravà Soler
- 1926



12

**CASA ESCORSA
/ EDIFICI DE LA PUNXA**

- Av. de Pau Casals, 17
- Antoni Pujol Sevil
- 1928-1929

13

**CASA LINDERMAN
/ CASA COBOS**

- Rambla Nova, 95 /
Carrer d'Ixart, 13
- Francesc Monravà Soler
- 1926



©QVM



14

CASA ALEU

- Rambla Nova, 97-99
- Josep M. Pujol de Barberà
- 1920-1927

©QVM

5. Banc d'Espanya

Darrers edificis ornamentats



BANC D'ESPANYA

- Rambla Nova, 101
- Juan de Zavala Lafora, José Yarnoz Larrosa
- 1927-1929

La primera seu del Banc d'Espanya s'ubicà en el barri del Port. En els anys vint es va traslladar a la Rambla Nova, edificant-se entre el

1927 i 29, segons el projecte dels arquitectes de Madrid Juan de Zavala i José Yarnoz.

Edifici historicista que es caracteritza per la columnata jònica gegant que engloba les plantes primera i segona, emmarcant les obertures. A la planta baixa, un seguit de grans portalades de mig punt formen l'accés. El basament és de pedra de llisós, mentre que la resta és pedra de la Floresta (Vinaixa, Lleida). La façana posterior combina els paraments d'obra amb el perfilat de pedra. És un edifici sumptuari, molt ben acabat, amb una superfície que supera els 2.600 m². La tanca, amb base de pedra i reixa de ferro, va ser afegida per l'arquitecte Antoni Pujol.

La caixa forta del soterrani, amb possibilitat d'inundar-se per una déu del subsol, ha esdevingut font d'intrigants llegendes urbanes. Tancat des de l'any 2003, s'han realitzat propostes diverses d'ús sense que cap hagi arribat a materialitzar-se.

6. Antic edifici de la Caixa de Pensions Darrer edifici tardo-modernista

La seu tarragonina de la Caixa de Pensions es va confiar a l'arquitecte Enric Sagnier, en aquell moment, era al cim de la seva fama.

La nova seu va quedar inaugurada l'any 1929.

L'edifici ocupa mitja mançana del centre de la Rambla, que serà l'eix comercial de la ciutat. Encara ara sorprèn la immensa massa de l'edifici: paraments de pedra a la Rambla, d'obra vista, emmarcats per fàbrica de carreus encoixinats als altres carrers. A la planta baixa, els accessos es resolen a través d'arcs de mig punt que engloben dues plantes. Els balcons tenen baranes de pedra o d'acer, segons l'alçada que ocupen. A les dues cantonades (Rambla amb carrer Assalt i Assalt amb carrer August), les torratxes de pedra en tota l'alçada, estan acabades amb cúpules semiesfèriques, revestides amb escates de pissarra, que confereixen a l'edifici la volguda sumptuositat que la nova banca exigia.

Pel seu volum i la qualitat dels acabats, va ser molt admirat per la ciutadania de l'època. Es recorda la batalla que van enfrontar els diferents contractistes del moment, que desitjaven tots fer-se amb l'obra. En van sortir triomfadors la família Icart, nissaga de varies generacions de mestres d'obres tarragonins.



16

©QVM

ANTIC EDIFICI DE LA CAIXA

- Rambla Nova, 77 / Carrer de l'Assalt 12
- Enric Sagnier Villavechia
- 1926-1929

L'edifici allotjava no només les oficines de la Caixa de Pensions, sinó també altres oficines i habitatges. Va ser també seu de l'empresa energètica ENHER (Empresa Nacional Hidroelèctrica Ribagorzana) que es va crear a la postguerra per explotar l'energia hidràulica dels embassaments pirinencs.

També va acollir la primera seu de l'emissora de Ràdio Tarragona, EAJ-33 (1933), una de les més antigues d'Espanya, en el darrer pis, amb un preciós locutori sota la cúpula. Es recorda en una placa a la planta baixa.

L'emissora es va ubicar a la part de dalt de l'edifici, sota de la cúpula, des del 6 d'octubre de 1933 fins el 24 de març de 1958, data en què s'inauguraren les noves instal·lacions a la planta baixa del carrer de la Unió, núm. 21, projectades pels arquitectes Antoni Pujol i Joan Zaragoza.



7. Antic edifici de la Telefònica

Primer edifici racionalista

La Compañía Telefónica Nacional de España” es va crear l’any 1926, absorbint altres empreses menors del sector.

L’any 1934 es va construir l’edifici corporatiu a la Rambla Nova, cantonada amb el carrer Fortuny. Allotjava telèfons públics a la planta baixa, i oficines i serveis tècnics a la resta. Obra de tres arquitectes de Madrid: Ignacio Cárdenas, Luis Clavero i Paulino Justo. És una de les primeres construccions racionalistes de la ciutat, sinó la primera.

Un petit xamfrà a la cantonada dona a l’edifici un aire singular. L’edifici consta de tres plantes, que presenten diferents tractaments, per bé que les finestres conserven les mateixes dimensions. La planta baixa està estucada, amb emmarcat de pedra a l’entrada principal en el xamfrà; les dues superiors estan compostades per rectangles de pedra, que emmarquen paraments d’obra vista on s’allotgen les finestres; la planta superior està totalment revestida de pedra. Les cornises de la planta baixa i del pis més alt, els diferents plans en els quals s’encaixen les obertures, les diverses pedres així com la combinació amb obra vista, donen a l’edifici un acabat molt acurat.

L’any 1987 s’hi va fer una reforma integral i se li acabà donant un nou ús.



17

©QVM

ANTIC EDIFICI DE LA TELEFÒNICA

- Rambla Nova, 74 / Carrer de Fortuny, 1
- Ignacio de Cárdenas Pastor,
Luis Clavero Margatí,
Paulino Justo Gayo Marín,
Santiago García Claramunt
- 1934

8. Casa Malé

Primer edifici racionalista privat



18

CASA MALÉ

- Rambla Vella, 15 / Carrer del Portalet, 8
- Josep M. Monravà López
- 1930-1931 / 1939

La remodelació dels edificis la va encarregar al seu amic, l'arquitecte Josep M. Monravà (1905-1999), que havia acabat la carrera feia molt poc. Calia no només redissenyar tots dos edificis donant-los-hi unitat, sinó també resoldre la necessitat d'obtenir espais amplis per a la botiga. Va ser necessari col·locar una estructura colossal de bigues reblonades (la soldadura a gran escala era encara poc utilitzada), en un esforç estàtic poc habitual. El sistema de grans bigues ha arribat fins als nostres dies. L'escala i les parets que s'hi recolzen, no han presentat cap problema. La nova Casa Malé es va inaugurar l'1 d'abril de 1931, sent la botiga més gran i moderna de la ciutat.

Els inicis

El fundador de la firma fou Jaume Malé i Escuder, nascut als anys 70 del segle XIX. La primera botiga es va instal·lar en el número 5 de la Baixada de Misericòrdia l'any 1896, quan encara aquesta zona era el centre neuràlgic de Tarragona, en dura competència amb l'eix Unió-Apodaca, la via del Port, cada vegada més actiu.

La nova Casa Malé

Miquel Malé i Casals (1899-1985), fill de l'anterior, conscient de les enormes possibilitats de la sastreria en una ciutat en contínua expansió, va adquirir dues cases de la cantonada del carrer de Portalet, núm. 8 i 10, amb Rambla Vella, núm. 15.

Ampliació i continuació

Passada la guerra, Miquel Malé va adquirir la casa número 13 de la Rambla Vella, i altre cop la rehabilitació fou obra del seu arquitecte de confiança, Josep M. Monravà. La imponent botiga Sastreria Casa Malé amb la casa de nova adquisició constava d'una planta baixa de 305 m², una primera planta de 139 m² i el gran taller de 144 m² a la segona.

Uns anys abans de la mort de Miquel Malé, l'any 1977, les seves filles havien seguit el negoci, amb els empleats de confiança: Manuel Monné, Olga Montagut i Josep Font. En commemorar-se el centenari de la fundació de la botiga el 14 de Juny de 1996, va presidir l'acte Joan Miquel Nadal Malé, net de qui va fer gran la botiga. Just al tombar de segle, la Casa Malé va tancar portes.

El projecte de l'edifici i la publicitat

Els projectes de Monravà, a més de donar solució als grans espais de la botiga, van conferir a l'edifici un caràcter unitari tenint en compte que, originalment, es tractaven de cases diverses. Va utilitzar artificis de disseny molt hàbils. Per una banda, va unificar el format de les obertures i l'acabat de la superfície de la façana; de l'altra va utilitzar balcons molt llargs que recorren la façana relligant els dos carrers.

Amb motiu de la seva inauguració es va elaborar un cartell promocional de la nova botiga. Està escrit en català; tant els models, home i nen, com l'edifici, són de marcats traçats racionalistes. Trets plàstics i d'idioma ens situen en els primers temps de la Segona República. El dissenyador va ser Manel Orozco Rovira (1915-1994), nebot segon d'en Malé.



9. Col·legi el Miracle

Antiga Escola Normal de Tarragona



19

ESCOLA EL MIRACLE

- Carrer de Robert d'Aguiló, 2
- Francesc Monravà Soler
- 1944

Una història complexa

Al llarg del segle XIX, la formació dels mestres era càdica i confusa. Mentre els governs progressistes la impulsaven, els més conservadors l'aturaven, arribant-se a tancar escoles que es trobaven en ple funcionament. Si hi afegim

la segregació per sexes en les escoles, no és d'estranyar que, en diversos moments, l'antiga Escola Normal de Tarragona passés per múltiples situacions, sempre al llindar de la precarietat.

L'any 1843 es va fundar l'Escola Normal a Tarragona, en un principi només dirigida als nois, i va ubicar-se físicament on hi havia el convent de Sant Francesc (actualment Institut Pons d'Icart). També va passar per l'edifici de l'Escola de Nàutica (ara Antiga Audiència), la Casa Elies al carrer de les Coques i a la Plaça dels Infants, ubicada en un edifici situat on hi va haver els magatzems Muller durant la postguerra i actualment habitatges. Pel que fa a l'Escola Normal de les noies, des de l'any 1862 va ser al carrer de la Nau, núm.2 (Casa del Baró de les Quatre Torres), però també fou ubicada a la Casa de la Generalitat, al carrer Major, núm. 14. L'any 1931, amb la República, nois i noies van passar a estar junts a l'edifici de la Plaça dels Infants, que pel que sembla ja es trobava molt deteriorat.

L'Ajuntament actua: solar per l'escola al Miracle

L'Ajuntament de la ciutat es va esforçar perquè l'Escola Normal romanqués a Tarragona, acollint-la en edificis municipals quan va ser possible. L'any 1928, va expropiar i oferir a l'Estat un solar extraordinari, orientat al mar i al sol. A la seva memòria, l'arquitecte municipal Josep M. Pujol afirmava: *"...de realizarse la construcción de las Normales y Graduadas en el solar que se ha mencionado...serán los centros docentes mejor emplazados del mundo y los que por su situación, panoramas, sol, aire, etc. etc. convidarán al estudio..."* El plural està justificat, ja que calen dues normals i dues escoles graduades (ara en diem de pràctiques), a causa de la segregació per sexes.

A finals de l'any 1934 s'aprova un pressupost per iniciar les obres, d'1.171.560,91 pessetes, que sembla suficient. D'altra banda, Francesc de Pàdua Monravà Soler (1888-1968), arquitecte d'ensenyament, escriu al Director General afirmant que es troba en disposició de començar les obres. El canvi de contractista, només començar, l'esment a les dificultats en fer els murs de contenció de terres (el solar és molt escarpat), permeten afirmar que els treballs foren complicats des de l'inici, segons escrits formals i notes de Francesc Monravà conservades a l'arxiu de la Diputació de Tarragona. Les obres van patir una aturada durant la Guerra Civil Espanyola, a principis de l'any 1937, quan tot just era feta l'estructura i els tancaments exteriors.

L'any 1943, Victoriano Dorado afirma estar encarregat de les obres d'acabament de la Normal i sol·licita formalment a l'Ajuntament les alineacions i rasants. La Normal del Miracle es va inaugurar el 8 d'abril de 1944; comptava amb dos centres, el de "San Fructuoso", per a nois, i "Virgen del Claustro", per a les noies. L'any 1976 l'Escola Normal es va passar a denominar "Escuela Universitaria de Profesorado de Educación General Básica". L'any 1983 es traslladava a la Zona Educacional, transformant-se en el Campus Sescelades de la Universitat Rovira i Virgili. La Normal evolucionarà fins a convertir-se en la Facultat de Ciències de l'Educació i Psicologia. L'antic emplaçament del Miracle segueix funcionant com escola pública.

El projecte de l'edifici i els arquitectes

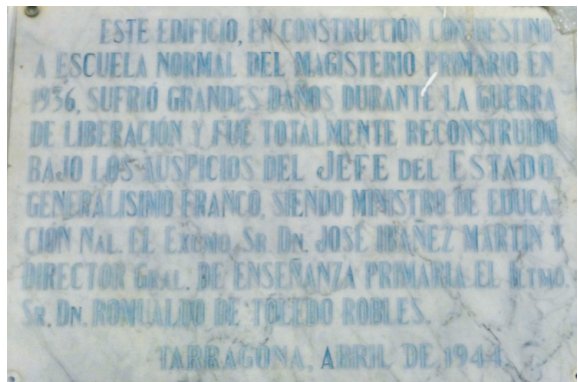
L'arquitecte director: Francesc Monravà i Soler, que va fer una brillant carrera a la ciutat. Se'n conserven nombroses edificacions, sempre de disseny acurat, que podem denominar tardo-noucentista o pre-racionalista. El Sanatori de la Savinosa, el Museu Arqueològic i l'Escola Normal, el posen en

un lloc rellevant entre els arquitectes del moment. Tenia el seu despatx al núm. 9 del carrer Comte. Va ser arquitecte provincial fins la seva jubilació. Segons diverses fonts orals, a l'edifici de la Normal hi va tenir la col·laboració de Salvador Ripoll Sahagún (Tarragona, 1906-1976), que deuria actuar com a tècnic de la Comissaria Delegada de la Generalitat a Tarragona i que el succeirà en el càrrec d'arquitecte provincial.

L'edifici sorprèn per la seva simplicitat i eficiència. Es fa un cos molt llarg, de cara al mar, amb passadís interior i aules a la façana externa. Dues ales simètriques, perpendiculars, giren als dos extrems tancant els patis. A l'eix central, un tercer cos forma la sala d'actes i acull les escales principals. Va ser ampliat l'any 1955 per fer l'absis de la capella, canviant l'ús de la sala; tanmateix, les dues funcions es van alternar des del primer moment.

Té només dues altures, amb coberta de teula a dos vessants. A les façanes hi ha una base de sòcol de pedra i faixes de totxo i d'arrebossat pintat, alternades. La porta és de pedra, amb una discreta columnata que li remarca el caràcter principal. Damunt la llinda hi havia una làpida del temps de la inauguració, enretirada per l'AMPA en aplicació de la Llei de la Memòria Democràtica, que es conserva en el centre.

El resultat és encara avui agradable, recordant l'habilitat de Monràvè en la col·locació dels edificis en els solars, que havia arribat a la seva culminació amb l'edifici del Preventori de la Savinosa.



BIBLIOGRAFIA

Guerrero, Jordi.

Guia d'arquitectura de Tarragona S. XX. Col·legi d'Arquitectes de Catalunya, Demarcació de Tarragona, 2018.

Serra Masdeu, Anna Isabel.

Recorregut per la Tarragona modernista. Cossetània Edicions, 2003.



- | | |
|------------------------------------|--|
| 1- Fòrum de la colònia | 10- Casa Rabadà |
| 2- Cooperativa Obrera Tarraconense | 11- Casa Canyelles Babot |
| 3- Edifici de Correus | 12- Casa Escorsa / Edifici de la Punxa |
| 4- Casa Icart / Casa Porta | 13- Casa Liderman / Casa Cobos |
| 5- Casa Ollé | 14- Casa Aleu |
| 6- Casa Gustems | 15- Banc d'Espanya |
| 7- Casa Ramos | 16- Antic edifici de la Caixa |
| 8- Casa Albareda | 17- Antic edifici de la Telefònica |
| 9- Casa Serres | 18- Casa Malé |
| | 19- Escola el Miracle |

BHMT

BIBLIOTECA HEMEROTECA
MUNICIPAL DE TARRAGONA